



# Вестник

## Правовых актов правительства Республики Калмыкия и органов исполнительной власти Республики Калмыкия

№ 29/ (95) СУББОТА, 3 СЕНТЯБРЯ 2016 ГОДА

### ПОСТАНОВЛЕНИЕ ПРАВИТЕЛЬСТВА РЕСПУБЛИКИ КАЛМЫКИЯ

от 24 августа 2016 г.

№ 286

г. Элиста

#### О внесении изменений в Государственную программу "Развитие образования Республики Калмыкия на 2013-2020 годы", утвержденную постановлением Правительства Республики Калмыкия от 7 мая 2013 г. № 214

Внести изменение в Государственную программу "Развитие образования Республики Калмыкия на 2013-2020 годы", утвержденную постановлением Правительства Республики Калмыкия от 7 мая 2013 г. № 214 "О Государственной программе "Развитие образования Республики Калмыкия на 2013-2020 годы":

Председатель Правительства Республики Калмыкия

И. Зотов

Приложение к постановлению Правительства Республики Калмыкия от 24 августа 2016 г. № 286

Table with columns: Мероприятие, Финансовое обеспечение, Код бюджетной классификации, Оценка расходов (руб. тыс.), 2013, 2014, 2015, 2016, 2017, 2018, 2019, 2020. It details budget allocations for various educational programs.

### ПОСТАНОВЛЕНИЕ ПРАВИТЕЛЬСТВА РЕСПУБЛИКИ КАЛМЫКИЯ

от 26 августа 2016 г.

№ 288

г. Элиста

#### О внесении изменения в Положение о Министерстве природных ресурсов и охраны окружающей среды Республики Калмыкия, утвержденное постановлением Правительства Республики Калмыкия от 19 августа 2011 г. № 274

Правительство Республики Калмыкия постановляет: Внести в Положение о Министерстве природных ресурсов и охраны окружающей среды Республики Калмыкия, утвержденное постановлением Правительства Республики Калмыкия от 19 августа 2011 г. № 274 "Об утверждении Положения о Министерстве природных ресурсов и охраны окружающей среды Республики Калмыкия", следующие изменения:

Председатель Правительства Республики Калмыкия

И. Зотов

### ПОСТАНОВЛЕНИЕ ПРАВИТЕЛЬСТВА РЕСПУБЛИКИ КАЛМЫКИЯ

от 30 августа 2016 г.

№ 290

г. Элиста

#### О признании утратившим силу постановления Правительства Республики Калмыкия от 27 июля 2004 г. № 232

Правительство Республики Калмыкия постановляет: Признать утратившим силу постановление Правительства Республики Калмыкия от 27 июля 2004 г. № 232 "О наценках на продукцию (товары), реализуемую на предприятиях общественного питания при общеобразовательных школах, профтехучилищах, учебных заведениях начального, среднего и высшего профессионального образования".

Председатель Правительства Республики Калмыкия

И. Зотов

### ПОСТАНОВЛЕНИЕ ПРАВИТЕЛЬСТВА РЕСПУБЛИКИ КАЛМЫКИЯ

от 30 августа 2016 г.

№ 291

г. Элиста

#### Об утверждении Порядка и условий назначения и выплаты гражданам государственной социальной помощи в виде денежных выплат и натуральной помощи

В соответствии с Законом Республики Калмыкия от 2 ноября 2005 года № 225-III-3 "О государственной социальной помощи в Республике Калмыкия" Правительство Республики Калмыкия постановляет:

- Утвердить прилагаемый Порядок и условия назначения и выплаты гражданам государственной социальной помощи в виде денежных выплат и натуральной помощи.
- Признать утратившим силу: постановление Правительства Республики Калмыкия от 26 декабря 2011 г. № 455 "Об утверждении Порядка назначения и выплаты гражданам государственной социальной помощи в виде денежных выплат и натуральной помощи"; пункт 9 Изменений, которые вносятся в постановления Правительства Республики Калмыкия в сфере социального развития, утвержденные постановлением Правительства Республики Калмыкия от 25 июня 2012 г. № 205 "О внесении изменений в некоторые постановления Правительства Республики Калмыкия в сфере социального развития"; постановление Правительства Республики Калмыкия от 5 февраля 2013 г. № 44 "О внесении изменений в Порядок назначения и выплаты гражданам государственной социальной помощи в виде денежных выплат и натуральной помощи, утвержденный постановлением Правительства Республики Калмыкия от 26 декабря 2011 года № 455"; пункт 16 Изменений, которые вносятся в некоторые постановления Правительства Республики Калмыкия в сфере социального развития, утвержденные постановлением Правительства Республики Калмыкия от 10 июня 2014 г. № 230 "О внесении изменений в некоторые постановления Правительства Республики Калмыкия в сфере социального развития"; постановление Правительства Республики Калмыкия от 24 июня 2014 г. № 243 "Об утверждении порядка и условий назначения и выплаты государственной социальной помощи в виде денежных выплат в форме денежной компенсации части страхового взноса (страховой премии) при страховании собственником жилого помещения и (или) имущества от пожара, взрыва бытового газа и стихийных бедствий природного и (или) техногенного характера".

Председатель Правительства Республики Калмыкия

И. Зотов

Утвержден постановлением Правительства Республики Калмыкия от 30 августа 2016 г. № 291

#### Порядок и условия назначения и выплаты гражданам государственной социальной помощи в виде денежных выплат и натуральной помощи

##### 1. Общие положения

1.1. Настоящий Порядок определяет условия и правила назначения и выплаты территориальными органами Министерства социального развития, труда и занятости Республики Калмыкия (далее - органы социальной защиты населения) государственной социальной помощи гражданам в следующих видах:

денежные выплаты в форме единовременного социального пособия малоимущим семьям, малоимущим одиноко проживающим гражданам, реабилитированным лицам и лицам, признанным пострадавшими от политических репрессий, а также иным категориям граждан, предусмотренным Федеральным законом от 17 июля 1999 года № 178-ФЗ "О государственной социальной помощи", которые по независящим от них причинам имеют среднедушевой доход ниже величины прожиточного минимума, установленного Правительством Республики Калмыкия (далее - малоимущие семьи (одиноко проживающие граждане); денежные выплаты в форме единовременной социальной выплаты малоимущим гражданам, проживающим и пожившим в экстремальную ситуацию (трудную жизненную ситуацию в связи со стихийными бедствиями и террористическими актами) на территории Республики Калмыкия; денежные выплаты в форме денежной компенсации части страхового взноса (страховой премии) при страховании собственником жилого помещения и (или) имущества от пожара, взрыва бытового газа и стихийных бедствий природного и (или) техногенного характера (далее - денежная компенсация) малоимущим семьям (одиноко проживающим гражданам); натуральная помощь в виде лекарственных средств, приобретаемых по рецептам врачей, (далее - натуральная помощь) предоставляется гражданам Российской Федерации, проживающим на территории Республики Калмыкия из числа малоимущих семей (одиноко проживающих граждан).

##### 2. Условия, размеры и сроки предоставления гражданам государственной социальной помощи в виде денежных выплат и натуральной помощи

2.1. Единовременное социальное пособие в размере 500 рублей назначается и выплачивается гражданам один раз в год в течение периода наличия обстоятельств, являющихся основанием для выплаты пособия.

2.2. Единовременная социальная выплата назначается и выплачивается гражданам, пострадавшим в результате экстремальной ситуации, возникшей на территории Республики Калмыкия, в размере восьмидесятикратной величины минимального размера оплаты труда, установленного в Российской Федерации, на каждого пострадавшего гражданина при соблюдении следующих условий:

- фактическое проживание гражданина (членов его семьи) и их регистрация по месту жительства в зоне экстремальной ситуации на момент ее наступления; среднедушевой доход семьи (доход одиноко проживающего гражданина) должен быть ниже средней величины прожиточного минимума семьи (одиноко проживающего гражданина), рассчитанной с учетом величины прожиточного минимума, утвержденного Правительством Республики Калмыкия для соответствующих социально-демографических групп населения, на день представления заявления;
- Сведения о лицах, пострадавших в результате экстремальной ситуации, предоставляются государственными органами и (или) органами местного самоуправления. Факт постоянного проживания заявителя и членов его семьи по конкретному адресу в целях получения единовременной социальной выплаты устанавливается на основании акта материально-бытового обследования условий проживания семьи (одиноко проживающего гражданина) по форме согласно приложению № 4 к настоящему Порядку, составленного органом социальной защиты населения.
- В соответствии с настоящим Порядком пострадавшими признаются следующие лица: граждане, здоровью которых нанесен ущерб в результате экстремальной ситуации, возникшей на территории Республики Калмыкия; граждане, занимающие жилое помещение независимо от формы собственности, пострадавшее в результате экстремальной ситуации, возникшей на территории Республики Калмыкия.

Единовременная социальная выплата, назначенная ребенку, не достигшему 18-летнего возраста, предоставляется одному из его законных представителей (родителю, усыновителю, опекуну или попечителю).

Для назначения единовременной социальной выплаты пострадавшим гражданам или его законный представитель обращается в орган социальной защиты населения по месту жительства в течение трех месяцев с даты наступления экстремальной ситуации.

2.3. Денежная компенсация назначается и выплачивается гражданам в размере фактически уплаченного страхового взноса (страховой премии), но не более 1000 рублей, по истечении срока заключения договора страхования, при наличии обстоятельств, являющихся основанием для выплаты денежной компенсации.

2.4. Натуральная помощь оказывается гражданам на сумму 1500 рублей в год, при наличии обстоятельств, являющихся основанием для назначения натуральной помощи.

Периодом оказания натуральной помощи является календарный год, исчисляемый с 1 января по 31 декабря соответствующего года.

2.5. Основанием для назначения государственной социальной помощи, указанной в пунктах 2.1, 2.3 и 2.4 настоящего Порядка, малоимущим семьям являются следующие обстоятельства: совместное проживание членов семьи с гражданином (заявителем) по месту регистрации их жительства, ведение членами семьи совместного хозяйства, подтверждение права гражданина (членов семьи).

2.6. Государственная социальная помощь в виде денежных выплат и натуральной помощи может предоставляться гражданам одновременно с оказанием других видов государственной социальной помощи.

##### 3. Правила назначения и предоставления государственной социальной помощи в виде денежных выплат и натуральной помощи

3.1. Для назначения государственной социальной помощи в виде денежных выплат в форме единовременного социального пособия и денежной компенсации, а также натуральной помощи гражданину предоставляется в орган социальной защиты населения по месту жительства либо по месту пребывания или через многофункциональный центр следующие документы:

- заявление в письменной форме о назначении государственной социальной помощи по форме согласно приложению № 1 к настоящему Порядку; документы, удостоверяющие личность заявителя (членов семьи); справку о составе семьи (выписку из домовой книги или иной документ, подтверждающий количество лиц, зарегистрированных по месту жительства или по месту пребывания заявителя) - если такой документ не находится в распоряжении органа государственной власти, органа местного самоуправления и подведомственной им организации;
- выписку из трудовой книжки (копию трудовой книжки) о последнем месте работы заявителя и членов его семьи (при наличии); документы о заработке, подтверждающие доход гражданина и членов его семьи за три календарных месяца, предшествующих месяцу подачи заявления (справки о заработной плате, размере стипендии или компенсационных выплат в период нахождения в академическом отпуске по медицинским показаниям) (соглашение об уплате алиментов, оформленное в установленном порядке, либо решение суда о взыскании алиментов на детей с лиц, обязанных их уплачивать); документы, подтверждающие право собственности на принадлежащее заявителю (членам семьи) имущество, права на которое зарегистрированы в Едином государственном реестре прав на недвижимое имущество и сделок с ним - если такой документ не находится в распоряжении органа государственной власти, органа местного самоуправления и подведомственной им организации;
- документы, подтверждающие родственные отношения (свойство) по отношению к заявителю (свидетельства о рождении, заключении (расторжении) брака), решение об установлении опеки (попечительства) и т.д.); документы, подтверждающие право гражданина (членов семьи) на предоставление меры социальной поддержки.

3.2. Для назначения государственной социальной помощи в виде денежной выплаты в форме единовременной социальной выплаты гражданину предоставляет в орган социальной защиты населения по месту жительства либо через многофункциональный центр следующие документы:

- заявление в письменной форме согласно приложению № 1 к настоящему Порядку; документы, удостоверяющие личность заявителя (членов семьи); справку о составе семьи (выписку из домовой книги или иной документ, подтверждающий количество лиц, зарегистрированных по месту жительства заявителя) - если такой документ не находится в распоряжении органа государственной власти, органа местного самоуправления и подведомственной им организации;
- справку из медицинского учреждения, заверенную надлежащим образом, с заключением врачебной комиссии о нанесенном ущербе здоровью гражданина в результате экстремальной ситуации, возникшей на территории Республики Калмыкия; выписку из трудовой книжки (копию трудовой книжки) о последнем месте работы заявителя и членов его семьи (при наличии); документы о заработке, подтверждающие доход гражданина и членов его семьи за три календарных месяца, предшествующих месяцу подачи заявления (справки о заработной плате, размере стипендии или компенсационных выплат в период нахождения в академическом отпуске по медицинским показаниям); соглашение об уплате алиментов, оформленное в установленном порядке, либо решение суда о взыскании алиментов на детей с лиц, обязанных их уплачивать; документы, подтверждающие право собственности (пользования) на недвижимое имущество, пострадавшее в результате экстремальной ситуации на территории Республики Калмыкия - если такой документ не находится в распоряжении органа государственной власти, органа местного самоуправления и подведомственной им организации;
- документы, подтверждающие родственные отношения (свойство) по отношению к заявителю (свидетельства о рождении, заключении (расторжении) брака), решение об установлении опеки (попечительства) и т.д.); документы, подтверждающие право гражданина (членов семьи) на предоставление меры социальной поддержки.

3.3. Органы социальной защиты населения в установленном порядке запрашивают следующие находящиеся в распоряжении органа государственной власти, органа местного самоуправления и подведомственной им органами организации документы (или сведения, содержащиеся в них):

- справку о составе семьи или иной документ, подтверждающий количество лиц, зарегистрированных по месту жительства или по месту пребывания заявителя (государственные органы, органы местного самоуправления); сведения о доходах семьи (одиноко проживающего гражданина), за три последних календарных месяца, предшествующих месяцу подачи заявления об оказании государственной социальной помощи (государственные органы); сведения о составе семьи (выписку из домовой книги или иной документ, подтверждающий количество членов его семьи и иных социальных выплат, предоставленных за три месяца, предшествующих месяцу подачи заявления (Пенсионный фонд Российской Федерации); сведения о факте уплаты страховых взносов заявителем и членами его семьи за три месяца, предшествующих месяцу подачи заявления (Пенсионный фонд Российской Федерации); сведения о размере пособия по безработице, материальной помощи и иных выплат гражданам, имеющим официальный статус безработного, полученных за три месяца, предшествующих месяцу подачи заявления (органы службы занятости населения); сведения о регистрации заявителя (членов семьи) в качестве индивидуальных предпринимателей и крестьянских (фермерских) хозяйств (Федеральная налоговая служба России); сведения о размере выплат по обязательному социальному страхованию и иных социальных выплат (Фонд социального страхования Российской Федерации); сведения о наличии (отсутствии) в собственности заявителя (членов семьи) недвижимого имущества и сделок с ним (Федеральная служба государственной регистрации, кадастра и картографии); сведения о размере полученных, полученных за три месяца, предшествующих месяцу подачи заявления (Федеральная служба судебных приставов); сведения о размере ежемесячных денежных вознаграждений, выплачиваемых приемным родителем (родителями), за воспитание каждого ребенка, переданного в приемную семью, или патронным воспитателем, заключившим гражданско-правовой договор о патронном воспитании (органы местного самоуправления); сведения о лицах, пострадавших в результате экстремальной ситуации, возникшей на территории Республики Калмыкия (государственные органы, органы местного самоуправления); сведения о размере и наличии личного подсобного хозяйства, принадлежащего заявителю (членам семьи) (органы местного самоуправления); документ, подтверждающий факт наличия обстоятельств, являющихся основанием для назначения единовременной социальной выплаты (государственные органы, органы местного самоуправления).

Срок направления ответа на запрос не может превышать пяти рабочих дней.

Указанные в настоящем пункте документы (сведения) запрашиваются в порядке межведомственного взаимодействия (в том числе в электронном виде), если они не были предоставлены заявителем по собственной инициативе.

Орган социальной защиты населения, назначающий государственную социальную помощь, при наличии информации о недостоверности представленных документов, осуществляет дополнительную проверку правильности сведений в представленных заявителем документах.

3.4. Орган социальной защиты населения осуществляет прием заявлений, проверяет сведения, указанные в представленных документах, и заверяет копии документов в присутствии заявителя.

3.5. Орган социальной защиты населения направляет гражданину уведомление в письменной форме согласно приложению № 2 о назначении государственной социальной помощи или об отказе в ее назначении в письменной форме согласно приложению № 3 не позднее, чем через 10 дней после обращения гражданина и предоставления им необходимых документов.

3.6. При необходимости проведения дополнительной проверки (комиссионного обследования) органом социальной защиты населения представленных заявителем сведений орган должен дать предварительный ответ с уведомлением заявителя о проведении такой проверки. Окончательный ответ направляется заявителю не позднее чем через 30 дней после подачи им заявления.

Дополнительная проверка (комиссионное обследование) проводится путем направления межведомственных запросов в соответствующие уполномоченные органы и организации, а также обследования материально-бытовых условий жизни заявителя (его семьи), результаты которого оформляются актом по форме согласно приложению № 4 к настоящему Порядку.

3.7. Органами социальной защиты населения ведется учет получателей в Региональном социальном регистре лиц, имеющих право на предоставление государственной социальной помощи.

3.8. В случае представления заявителем неполных и (или) недостоверных сведений о составе семьи, доходах и принадлежащем ему (его семье) имуществе на праве собственности орган социальной защиты населения отказывает заявителю в назначении государственной социальной помощи.

3.9. Правила предоставления органами социальной защиты населения государственной социальной помощи гражданам в виде натуральной помощи:

3.9.1. Орган социальной защиты населения на основании принятого решения о назначении и предоставлении натуральной помощи в виде лекарственных средств, приобретаемых по рецептам врачей, выдает гражданину, имеющему право на оказание данного вида государственной социальной помощи (далее - получатель), льготные именные талоны (на сумму 100, 300 или 500 рублей каждый) для приобретения лекарственных средств за общую сумму 1500 рублей. При этом выбор талонов по номинальной стоимости осуществляется гражданином.

В каждом льготном именном талоне (далее - талон) должны быть указаны:

- номера, дата выдачи и период действия талона;
- фамилия, имя, отчество получателя лекарственных средств;
- номинальная стоимость талона (100, 300 или 500 рублей).

Талон должен быть заверен подписью руководителя органа социальной защиты населения и печатью.

3.9.2. Граждане для выписки рецептов лекарственных средств обращаются в амбулаторно-поликлиническое учреждение республики.

3.9.3. Лекарственные средства выписываются врачами амбулаторно-поликлинических учреждений на рецептурном бланке.

3.9.4. Контроль за выпиской рецептов врачей производится клинико-экспертной комиссией поликлиники, которая ежемесячно проводит сверки с амбулаторной картой и проверяет обоснованность выписки рецептов.

3.9.5. Аптечные учреждения на основании договоров, заключенных с органами социальной защиты населения, отпускают лекарственные средства по предоставленным получателем документам, удостоверяющим личность (паспорт), талонам и рецептам врачей.

В случае отсутствия необходимых лекарственных средств аптечные учреждения ставят на учет для гарантированного обеспечения талоны и рецепты, предоставленные получателями, регистрируют их в журнале учета, поглашая штампом с указанием адреса и номера филиала аптечного учреждения и отметкой даты постановки на гарантированное обеспечение и возвращают их получателю.

Гарантированное обеспечение получателей лекарственными средствами осуществляется аптечными учреждениями в течение 10 дней с момента обращения получателя в установленном порядке.

После отпуска лекарственных средств аптечное учреждение не несет, оговоренные в договоре, направляет в орган социальной защиты населения талоны и рецепты врачей, предоставленные получателями.

3.9.6. Получатель предоставляет в аптечное учреждение талоны на любую сумму, кратную 100, 300 или 500, в пределах 1500 рублей.

3.9.7. В сроки, оговоренные в договоре, аптечное учреждение до 2 числа месяца, следующего за предоставлением данного вида государственной социальной помощи, формирует и предоставляет для оплаты в орган социальной защиты населения реестр оказанных услуг и произведенных расходов, в котором указываются данные получателя (ФИО, N талона, данные паспорта) и стоимость предоставленных ему по талону лекарственных средств.

ОФИЦИАЛЬНО

3.9.8. Органы социальной защиты населения ведут учет и производят сверку талонов и рецептов врачей, выданных получателям лекарственных средств и возвращенных аптечными учреждениями.

4. Правила учета доходов и расчета среднедушевого дохода граждан для признания их малоимущими
4.1. Учет доходов и расчет среднедушевого дохода семьи (одиноко проживающего гражданина) производится органом социальной защиты населения на основании сведений, указанных гражданином в заявлении и подтвержденных соответствующими документами или результатами проведенного комиссионного обследования.
4.2. Порядок учета доходов и расчета среднедушевого дохода семьи (одиноко проживающего гражданина) для предоставления государственной социальной помощи ведется в соответствии с Федеральным законом от 5 апреля 2003 года № 44-ФЗ "О порядке учета доходов и расчета среднедушевого дохода семьи и дохода одиноко проживающего гражданина для признания их малоимущими и оказания им государственной социальной помощи".
4.3. Расчет среднедушевого дохода семьи (одиноко проживающего гражданина) производится исходя из суммы доходов за три последних календарных месяца, предшествующих месяцу подачи заявления об оказании государственной социальной помощи.
4.4. При расчете среднедушевого дохода семьи и дохода одиноко проживающего гражданина учитывается сумма доходов каждого члена семьи или одиноко проживающего гражданина, полученных как в денежной, так и в натуральной форме.
В состав семьи включаются лица, связанные родством и (или) свойством. К ним относятся совместно проживающие и ведущие совместное хозяйство супруги, их дети и родители, усыновители и усыновленные, братья и сестры, пасынки и падчерицы.
Перечень видов доходов, учитываемых при расчете среднедушевого дохода семьи и дохода одиноко проживающего гражданина для оказания им государственной социальной помощи, определяется в соответствии с постановлением Правительства Российской Федерации от 20 августа 2003 года № 512 "О перечне видов доходов, учитываемых при расчете среднедушевого дохода семьи и дохода одиноко проживающего гражданина для оказания им государственной социальной помощи".
4.5. Прожиточный минимум семьи (одиноко проживающего гражданина) определяется как сумма величин прожиточных минимумов членов малоимущей семьи, установленных в соответствии с Законом Республики Калмыкия от 25 апреля 2005 года № 191-III-3 "О порядке установления величины прожиточного минимума на душу населения и по основным социально-демографическим группам населения в Республике Калмыкия" и отнесенных к одной из основных социально-демографических групп населения на день представления заявления.

5. Порядок финансирования, предоставления отчетности и контроль

5.1. Органы социальной защиты населения ежемесячно в срок до 3 числа месяца, следующего за отчетным периодом, предоставляют в Министерство социального развития, труда и занятости Республики Калмыкия: отчет о финансировании и расходовании целевых бюджетных средств, предусмотренных на предоставление гражданам государственной социальной помощи; заявку о потребности денежных средств на последующий за отчетным периодом месяц.
5.2. Министерство социального развития, труда и занятости Республики Калмыкия представляет в Министерство финансов Республики Калмыкия: отчет о расходовании денежных средств, поступивших на реализацию Закона Республики Калмыкия от 2 ноября 2005 года № 225-III-3 "О государственной социальной помощи в Республике Калмыкия" в срок до 9 числа месяца, следующего за отчетным периодом; заявку о потребности денежных средств на последующий за отчетным периодом месяц в срок до 20 числа месяца, следующего за отчетным периодом.
5.3. Министерство финансов Республики Калмыкия в соответствии с бюджетной росписью в пределах утвержденных бюджетных ассигнований доводит объем финансирования в установленном порядке на лицевой счет главного распорядителя - Министерства социального развития, труда и занятости Республики Калмыкия.
5.4. Министерство социального развития, труда и занятости Республики Калмыкия в срок не позднее 2 рабочих дней после получения выписки из лицевого счета главного распорядителя представляет в Управление Федерального казначейства по Республике Калмыкия расходные расписания для доведения объемов финансирования на лицевые счета получателей - уполномоченных органов, открытые в Управлении Федерального казначейства по Республике Калмыкия и его территориальных отделах.
5.5. Органы социальной защиты населения в трехдневный срок после получения выписки из лицевого счета: представляют в территориальные отделы Управления Федерального казначейства по Республике Калмыкия заявки на кассовый расход для перечисления денежных средств на счета получателей, открытые в кредитных организациях либо через организации федеральной почтовой связи, открытого в Отделении Управления Федерального казначейства по Республике Калмыкия; предоставляют платежные документы на перечисление денежных средств, в соответствии с заключенными договорами, на расчетные счета организаций, предоставляющих льготы в натуральном виде.
5.6. Средства, направляемые из республиканского бюджета на предоставление получателям государственной социальной помощи, носят строго целевой характер и не могут быть направлены на другие цели.
5.7. Контроль за целевым использованием средств осуществляет Министерство социального развития, труда и занятости Республики Калмыкия и Республиканская служба финансово-бюджетного контроля.
5.8. Споры по вопросам назначения и выплаты государственной социальной помощи разрешаются в порядке, установленном законодательством Российской Федерации.

Приложение N 1 к Порядку и условиям назначения и выплаты гражданам государственной социальной помощи в виде денежных выплат и натуральной помощи, утвержденному постановлением Правительства Республики Калмыкия от 201 г. N

Форма
Руководителю (начальнику)
(Ф.И.О.)
от гр.
Дата рождения:
Зарегистрированного по адресу:
(индекс, населенный пункт, улица, корпус, дом, квартира, телефон)
№ телефона
№ паспорта: серия №
Дата выдачи:
Кем выдан:
СНИЛС
ИНН

ЗАЯВЛЕНИЕ

В соответствии с Законом Республики Калмыкия от 2 ноября 2005 года N 225-III-3 "О государственной социальной помощи в Республике Калмыкия" прошу Вас оказать государственную социальную помощь:

(виды и формы государственной социальной помощи)

Перечисление государственной социальной помощи в виде денежных выплат прошу произвести через почтовое отделение, отделение банка (нужное подчеркнуть):
на лицевой счет N
открытый в:
(название и номер банка, филиала банка, где открыт л/счет)

Table with 6 columns: N п/л, ФИО, Дата рождения, Степень родства, Место работы, учебы, Доходы, руб.

Сообщаю о дополнительных доходах семьи:
(дача, огород, подсобное хозяйство, приусадебный участок, акции, автомобиль и др.)
Сообщаю сведения о получении государственной социальной помощи в виде предоставления социальных услуг:
Сведения об имуществе, принадлежащем на праве собственности:

Прилагаю следующие документы:
1.
2.
3.
4.
5.
6.

В случае возникновения изменений (обстоятельств) обязуюсь в течение 7 дней со дня наступлений изменений (обстоятельств) сообщить о них.
Предупрежден(а) об ответственности за предоставление ложной информации и недостоверных (подложных) документов.
Против проверки представленных мною сведений не возражаю.
В соответствии с Федеральным законом от 27 июля 2006 г. N 152-ФЗ "О персональных данных" даю согласие на обработку моих персональных данных при осуществлении мероприятий, связанных с подготовкой и предоставлением государственной социальной помощи.

" " 20 г. (подпись заявителя) (фамилия, инициалы заявителя)
Регистрационный номер заявления:
Дата приема заявления: " " 20 г. (подпись специалиста, принявшего документы)

РАСПИСКА

От (фамилия, имя, отчество)
принято заявление и следующие документы:

- 1)
2)
3)
4)
5)
6)

Регистрационный номер заявления:
Дата приема заявления: " " 20 г.
Подпись специалиста тел.

Приложение N 2 к Порядку и условиям назначения и выплаты гражданам государственной социальной помощи в виде денежных выплат и натуральной помощи, утвержденному постановлением Правительства Республики Калмыкия от 201 г. N

Форма
Гр.

УВЕДОМЛЕНИЕ

№ от " " 20 г.

В соответствии с Законом Республики Калмыкия от 2 ноября 2005 года N 225-III-3 "О государственной социальной помощи в Республике Калмыкия" и на основании Вашего заявления от " " № с " " 20 года Вам назначена государственная социальная помощь

(указать виды, формы и размеры выплат государственной социальной помощи)

Исп. /
подпись ФИО специалиста
тел.

Приложение N 3 к Порядку и условиям назначения и выплаты гражданам государственной социальной помощи в виде денежных выплат и натуральной помощи, утвержденному постановлением Правительства Республики Калмыкия от 201 г. N

Форма

Гр.

УВЕДОМЛЕНИЕ

№ от " " 20 г.

Вы обратились за назначением государственной социальной помощи (указать виды и формы государственной социальной помощи)

Заявление о назначении принято " " 201 г., зарегистрировано № По результатам рассмотрения Вашего заявления и предоставленных документов принято решение об отказе в назначении Вам государственной социальной помощи

(указать виды и формы государственной социальной помощи и причину отказа со ссылкой на действующее законодательство)

Приложение: документы (перечень) на листах.

Руководитель: (подпись) / (ФИО)

Исп. /
подпись ФИО специалиста
тел.

Приложение N 4 к Порядку и условиям назначения и выплаты гражданам государственной социальной помощи в виде денежных выплат и натуральной помощи, утвержденному постановлением Правительства Республики Калмыкия от 201 г. N

Форма

АКТ обследования материально-бытовых условий

- 1. Фамилия, имя, отчество заявителя:
2. Дата рождения: " " 20 г.
3. Адрес регистрации по месту жительства:
4. Адрес фактического проживания:
4. № контактного телефона:
5. Социальный статус семьи (полн./неполн., многодетная и т.д.):
6. Статус заявителя (раб./безраб., место работы, должность, стаж работы):
7. По какой причине не работает:
8. Виды и сумма доходов заявителя:
9. Дополнительные доходы и собственность заявителя:
(дача, огород, подсобное хозяйство, приусадебный участок, акции, автомобиль и др.)
10. Жилищные условия (в том числе наличие повреждений жилого помещения в случае экстремальной ситуации, возникшей в результате стихийного бедствия или террористического акта):
11. Общая, жилая площадь и количество комнат:
12. Состав семьи (количество совместно проживающих и ведущих совместное хозяйство членов семьи: супруги, их дети и родители, усыновители и усыновленные, братья и сестры, пасынки и падчерицы) человек:
13. Сведения о членах семьи:

Table with 6 columns: N п/л, ФИО, Степень родства, дата рождения, Адрес регистрации по месту жительства и фактического проживания, Статус (раб/безраб., место работы (учебы), должность), Виды и сумма дохода, руб.

Среднедушевой доход семьи (гражданина), руб.:
Прожиточный минимум семьи (гражданина) (учет по демографическим группам), руб.:
Разница между величинами среднедушевого дохода и прожиточного минимума, руб.:

Заключение по акту обследования:
Члены комиссии:
подпись / ФИО
подпись / ФИО
подпись / ФИО
подпись / ФИО

Дата составления акта: " " 20 г.
С актом ознакомлен(а): " " 20 г. (подпись обследуемого заявителя)

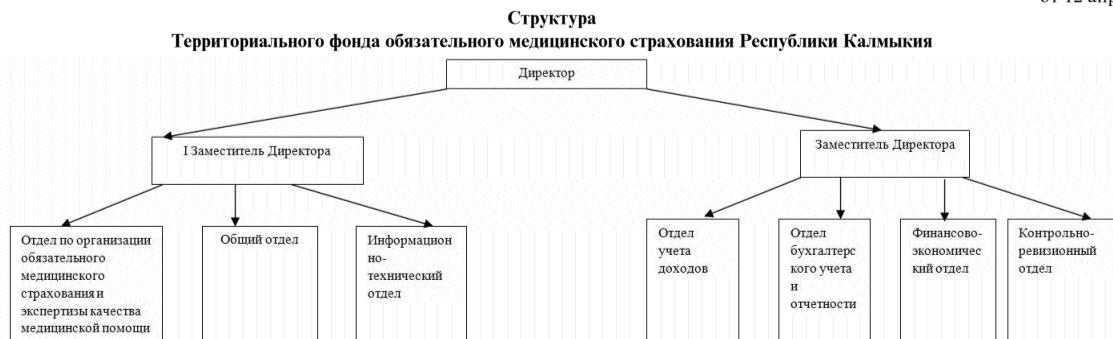
ПОСТАНОВЛЕНИЕ ПРАВИТЕЛЬСТВА РЕСПУБЛИКИ КАЛМЫКИЯ

от 30 августа 2016 г. № 292 г. Элиста
О внесении изменения в постановление Правительства Республики Калмыкия от 12 апреля 2011 г. № 88

Правительство Республики Калмыкия постановляет:
Внести изменение в Приложение № 1 "Структура Территориального фонда обязательного медицинского страхования Республики Калмыкия" к постановлению Правительства Республики Калмыкия от 12 апреля 2011 г. № 88 "О структуре, предельной численности и фонде оплаты труда (в расчете на месяц) работников Территориального фонда обязательного медицинского страхования Республики Калмыкия", изложив его в новой редакции согласно приложению.

Председатель Правительства Республики Калмыкия И. Зотов
Приложение к постановлению Правительства Республики Калмыкия от 30 августа 2016 г. № 292

"Приложение № 1 к постановлению Правительства Республики Калмыкия от 12 апреля 2011 г. № 88





ОФИЦИАЛЬНО

те оператора электронной площадки разъяснения Документации о проведении предварительного отбора без указания лица, от которого поступил Запрос.

Х. Порядок рассмотрения заявок на участие в предварительном отборе

1. Общие положения
1.1. Поступившие от Участников Заявки рассматриваются комиссией по проведению предварительного отбора (далее - Комиссия).

2. Порядок рассмотрения Заявок
2.1. Заявки должны быть рассмотрены Комиссией до установления в Извещении и Документацией о проведении предварительного отбора даты окончания срока рассмотрения Заявок.

3. Принятие решения о признании предварительного отбора недействительным
3.1. Предварительный отбор признается Комиссией недействительным в следующих случаях:

4. Протокол заседания Комиссии
4.1. Результаты рассмотрения Заявок и принимаемые Комиссией решения, оформляются протоколом Комиссии, который подписывается всеми членами Комиссии, участвующими в заседании.

5. Изучив условия Извещения о проведении предварительного отбора подрядных организаций № ... от ... и принимая установленные в нём требования и условия, (наименование, организационно правовая форма участника предварительного отбора или ФИО индивидуального предпринимателя) в лице (фамилия, имя, отчество (при наличии) представителя участника предварительного отбора - юридического лица) действующего на основании (указывается документ, на основании которого действует представитель юридического лица или физического лица) просит рассмотреть заявку на участие в предварительном отборе подрядных организаций по предмету отбора ...

Документация о проведении предварительного отбора изучена в полном объеме и признана полной и достаточной для подготовки настоящей Заявки.
Настоящим гарантируем достоверность представленной информации и подтверждаем право (указывается наименование органа по ведению реестра квалифицированных подрядных организаций) получать в открытых информационных источниках, в уполномоченных органах власти информацию, уточняющую представленные нами в заявке сведения.

Приложения: (перечень прилагаемых документов, перечисленных в пункте 4 раздела VI. Документации о проведении предварительного отбора)
Форма заявки может быть дополнена Органом по ведению РКП формой декларации или заявления (в свободной форме) участника предварительного отбора об отсутствии конфликта интересов, указанного в подпункте "г" раздела V Документации о проведении предварительного отбора, а также другими положениями, не противоречащими нормам действующего законодательства Российской Федерации и Положениям.

Данный раздел рекомендуемой формы заявки может быть дополнен сведениями (по усмотрению органа по ведению реестра квалифицированных подрядчиков).
Графа является обязательной для заполнения только для участников - юридических лиц.
Графа является обязательной для заполнения только для участников - юридических лиц.
Графа является обязательной для заполнения только для участников - юридических лиц.

Приложение № 2 к документации о проведении предварительного отбора

Таблица с заголовком 'ФОРМА ШТАТНО-СПИСОЧНОГО СОСТАВА СОТРУДНИКОВ'. Столбцы: № п/п, Фамилия, имя, отчество работника, Образование, Должность, Стаж работы в данной или аналогичной должности, лет, Наличие необходимых сертификатов, лицензий, наличие удостоверений по соответствующим допускам.

Примечание:
Данные формируются в разрезе каждого сотрудника, удовлетворяющего требованиям к минимальному количеству квалифицированного персонала, установленным органом по ведению реестра квалифицированных подрядных организаций в пункте "о" раздела V Документации о проведении предварительного отбора.

ФОРМА ИЗВЕЩЕНИЯ О ПРОВЕДЕНИИ ПРЕДВАРИТЕЛЬНОГО ОТБОРА ПОДРЯДНЫХ ОРГАНИЗАЦИЙ
УТВЕРЖДЕНО
Приказом Министерства жилищно-коммунального хозяйства и энергетики Республики Калмыкия № ... 201 г.

ИЗВЕЩЕНИЕ № ... ОТ ... О ПРОВЕДЕНИИ ПРЕДВАРИТЕЛЬНОГО ОТБОРА ПОДРЯДНЫХ ОРГАНИЗАЦИЙ

1. Орган по ведению реестра квалифицированных подрядных организаций (далее - Орган по ведению РКП) - Министерство жилищно-коммунального хозяйства и энергетики Республики Калмыкия извещает о проведении предварительного отбора по привлечению подрядных организаций для оказания услуг и (или) выполнения работ по капитальному ремонту общего имущества в многоквартирных домах, в Республике Калмыкия.

2. Предмет предварительного отбора подрядных организаций: (выбирается один из пунктов, остальные удаляются)
1) Выполнение работ по капитальному ремонту общего имущества многоквартирных домов.

3. Информация об операторе электронной площадки:
полное наименование: Акционерное общество "Единая электронная торговая площадка".
сайт оператора электронной площадки: https://roselorg.ru.

4. Дата и время начала срока подачи заявок на участие в предварительном отборе (далее - Заявка):
" " 201 года, с \_\_\_\_\_ часов \_\_\_\_\_ минут (часовой пояс: UTC+3).

5. Дата окончания срока рассмотрения Заявок: " " 201 года.
6. Период действия результатов предварительного отбора - 3 года.

4. Информация об участниках предварительного отбора, заявки на участие в предварительном отборе которых не соответствуют требованиям документации по предварительному отбору

Таблица с заголовком 'Информация об участниках предварительного отбора'. Столбцы: Регистрационный номер заявки, Наименование, Обоснование несоответствия участника (или) заявки требованиям документации по предварительному отбору.

5. Решение комиссии
5.1. Участники предварительного отбора, соответствующие требованиям документации по проведению предварительного отбора (пункт 3 настоящего протокола) включаются в реестр квалифицированных подрядных организаций.

Настоящий протокол размещен на сайте http://mt-rk.kalmeqion.ru и хранится в порядке и в сроки, установленные Положением о привлечении специализированной некоммерческой организацией, осуществляющей деятельность, направленную на обеспечение проведения капитального ремонта общего имущества в многоквартирных домах, подрядных организаций для оказания услуг и (или) выполнения работ по капитальному ремонту общего имущества в многоквартирном доме, утвержденным постановлением Правительства Российской Федерации от 1 июля 2016 г. № 615.

Подписи членов комиссии, участвующих в заседании:
Дата подписания:
Дата подписания:
Дата подписания:

Таблица с заголовком 'ФОРМА ИЗВЕЩЕНИЯ О ПРОВЕДЕНИИ ПРЕДВАРИТЕЛЬНОГО ОТБОРА ПОДРЯДНЫХ ОРГАНИЗАЦИЙ'. Столбцы: № п/п, Наименование подрядчика, ИНН, Адрес юридического/физического лица, Адрес электронной почты, Контактный телефон, Адрес электронной почты, Фамилия, имя, отчество лица, имеющего право действовать без доверенности, Дата решения о включении в реестр, Наименование (национальная) тендерная аукционная информация о подрядчике в реестре, № реестровой записки в РКП, Дата внесения реестровой записки.

Примечание:
Данные формируются в разрезе каждого участника предварительного отбора, в отношении которого принято решение о включении в реестр квалифицированных подрядных организаций.
Таблица формы включает в себя следующие данные:
- Поле 1. Предварительно для внесения сведений об адресе участника. Рекомендуемый формат заполнения поля - сочетание КЛАДР.

2. Разъяснения по подготовке реестра квалифицированных подрядных организаций
В соответствии с Положением о привлечении специализированной некоммерческой организацией, осуществляющей деятельность, направленную на обеспечение проведения капитального ремонта общего имущества в многоквартирных домах, подрядных организаций для оказания услуг и (или) выполнения работ по капитальному ремонту общего имущества в многоквартирном доме, утвержденным постановлением Правительства Российской Федерации от 1 июля 2016 г. № 615 (далее - Положение) для реестра квалифицированных подрядных организаций создается сформированной органом исполнительной власти субъекта Российской Федерации, уполномоченным субъектом Российской Федерации на ведение реестра квалифицированных подрядных организаций (далее - Орган по ведению РКП), по итогам предварительного отбора реестр квалифицированных подрядных организаций, в котором содержится предусмотренная Положением информация о подрядных организациях, которые имеют право принимать участие в электронном аукционе по установленному предмету электронного аукциона либо у которых могут осуществляться закупки в случаях, предусмотренных пунктом 193 Положения (аукцион у единственной подрядной организации).

3. Информация об участниках предварительного отбора, заявки на участие в предварительном отборе которых не соответствуют требованиям документации по предварительному отбору
Решение о соответствии требованиям документации по предварительному отбору соответствует/не соответствует (требованиям)

УПРАВЛЕНИЕ ВЕТЕРИНАРИИ РЕСПУБЛИКИ КАЛМЫКИЯ
ПРИКАЗ
№ 173-п
г. Элиста
Об отмене ограничительных мероприятий (карантин) по бруцеллезу крупного рогатого скота на территории крестьянского фермерского хозяйства "Лидяево", глава Лидяев В.Д., Северного сельского муниципального образования Лаганского района Республики Калмыкия

УПРАВЛЕНИЕ ВЕТЕРИНАРИИ РЕСПУБЛИКИ КАЛМЫКИЯ
ПРИКАЗ
№ 174-п
г. Элиста
Об отмене ограничительных мероприятий (карантин) по бруцеллезу КРС на территории с. Красный Партизан Краснопартизанского СМО Яшалтинского района Республики Калмыкия

Вестник правых актов правительства Республики Калмыкия и органов исполнительной власти Республики Калмыкия. ГЛАВНЫЙ РЕДАКТОР М.Э. КОНЕЕВ. ТЕЛЕФОНЫ: приемная - 2-66-67, 2-04-51. Отпечатано в ЗАО "НПП «Джангар»: г. Элиста, ул. Ленина, 245. Издатель АУ РК "РИА «Калмыкия» АДРЕС: 358000, Республика Калмыкия, г. Элиста, ул. Ленина, 243. E-mail: halmgynh@yandex.ru