



Вестник

правовых актов правительства Республики Калмыкия
и органов исполнительной власти Республики Калмыкия

№ 38 (528) суббота, 4 октября 2025 года

ОФИЦИАЛЬНО

ПОСТАНОВЛЕНИЕ ПРАВИТЕЛЬСТВА РЕСПУБЛИКИ КАЛМЫКИЯ

от 22 сентября 2025 г. № 257 г. Элиста

О внесении изменения в размер предельной стоимости услуг и (или) работ по капитальному ремонту общего имущества в многоквартирных домах, расположенных на территории Республики Калмыкия, на 2023 - 2025 годы, утвержденный постановлением Правительства Республики Калмыкия от 29 декабря 2022 г. № 513

Правительство Республики Калмыкия постановляет:

Внести изменение в размер предельной стоимости услуг и (или) работ по капитальному ремонту общего имущества в многоквартирных домах, расположенных на территории Республики Калмыкия, на 2023 - 2025 годы, утвержденный постановлением Правительства Республики Калмыкия от 29 декабря 2022 г. № 513 «Об установлении размера предельной стоимости услуг и (или) работ по капитальному ремонту общего имущества в многоквартирных домах Республики Калмыкия на 2023 - 2025 годы», изложив его в новой редакции согласно приложению.

Председатель Правительства
Республики Калмыкия

Г. Босхонджиева

Приложение
к постановлению Правительства
Республики Калмыкия
от 22 сентября 2025 г. № 257

«Утвержден
постановлением Правительства
Республики Калмыкия
от 29 декабря 2022 г. № 513

РАЗМЕР ПРЕДЕЛЬНОЙ СТОИМОСТИ УСЛУГ И (ИЛИ) РАБОТ ПО КАПИТАЛЬНОМУ РЕМОНТУ ОБЩЕГО ИМУЩЕСТВА В МНОГОКВАРТИРНЫХ ДОМАХ, РАСПОЛОЖЕННЫХ НА ТЕРРИТОРИИ РЕСПУБЛИКИ КАЛМЫКИЯ, НА 2023 - 2025 ГОДЫ

№ п/п	Наименование услуг и (или) работ по капитальному ремонту	Размер предельной стоимости			Единица измерения
		2023	2024	2025	
1	Ремонт внутридомовых инженерных систем электро-, тепло-, газо-, водоснабжения, водоотведения	1 646,89	1 724,29	1 803,61	руб./м2 общей площади помещений МКД
2	Ремонт, замена, модернизация лифтов, ремонт лифтовых шахт, машинных и блочных помещений	2 590,64	2 712,40	2 837,17	тыс. руб./ шт.
3	Ремонт крыши, в том числе переустройство невентилируемой крыши на вентилируемую крышу, устройство выходов на кровлю	10 225,98	10 706,60	11 199,10	руб./м2 площади крыши
4	Ремонт подвальных помещений, относящихся к общему имуществу в многоквартирном доме	2 360,87	2 471,83	2 585,53	руб./м2 площади подвальных помещений
5	Утепление и ремонт фасада	9 966,44	10 434,87	10 914,87	руб./м2 площади фасада
6	Установка коллективных (общедомовых) приборов учета потребления ресурсов, необходимых для предоставления коммунальных услуг, и узлов управления и регулирования потребления этих ресурсов (тепловой энергии, горячей и холодной воды, электрической энергии, газа)	215 262,89	225 380,24	235 747,73	руб./м2 общей площади помещений МКД
7	Ремонт фундамента	подлежит оценке в соответствии с проектно-сметной документацией			
8	Разработка проектной документации			1,6	Процент от стоимости строительно-монтажных работ
9	Экспертиза проектной документации			24 000,00	руб. в том числе НДС
10	Строительный контроль (технадзор)			2,14	Процент от стоимости строительно-монтажных работ

ПОСТАНОВЛЕНИЕ ПРАВИТЕЛЬСТВА РЕСПУБЛИКИ КАЛМЫКИЯ

от 24 сентября 2025 г. № 258 г. Элиста

О внесении изменений в постановление
Правительства Республики Калмыкия от 27 сентября 2017 г. № 337

Правительство Республики Калмыкия постановляет:

Внести в постановление Правительства Республики Калмыкия от 27 сентября 2017 г. № 337 «О создании и содержании запасов материально-технических, продовольственных, медицинских и иных средств в целях гражданской обороны» следующие изменения:

1) в Положении о создании и содержании запасов материально-технических, продовольственных, медицинских и иных средств в целях гражданской обороны, утвержденном указанным постановлением:

а) пункт 5 дополнить словами: « средства для оснащения аварийно-спасательных формирований при проведении аварийно-спасательных и других неотложных работ, Министерство цифрового развития Республики Калмыкия - средства связи.»;

б) дополнить пунктом 8 следующего содержания:
«8. Использование запасов осуществляется на основании решения органа исполнительной власти Республики Калмыкия, создавшего запасы.».

2) Номенклатуру и объемы запасов материально-технических, продовольственных, медицинских и иных средств, создаваемых в целях гражданской обороны органами исполнительной власти Республики Калмыкия, утвержденные указанным постановлением, изложить в новой редакции согласно приложению.

Председатель Правительства
Республики Калмыкия

Г. Босхонджиева

Приложение
к постановлению Правительства
Республики Калмыкия
от 24 сентября 2025 г. № 258

«Приложение № 2
к постановлению Правительства
Республики Калмыкия
от 27 сентября 2017 г. № 337

Номенклатура и объемы запасов материально-технических, продовольственных, медицинских и иных средств, создаваемых в целях гражданской обороны органами исполнительной власти Республики Калмыкия

1. Продовольствие (Министерство экономики и торговли Республики Калмыкия)				
№ п/п	Наименование материальных ресурсов	Единица измерения	Количество	Примечание
1.	Сахар-песок	кг	35	
2.	Чай черный байховый	кг	1	
3.	Спички	пач.	225	
4.	Вода питьевая в герметичной упаковке	л	2250	
2. Инженерное обеспечение (Министерство по строительству, транспорту и дорожному хозяйству Республики Калмыкия)				

№ п/п	Наименование материальных ресурсов	Единица измерения	Количество	Примечание
1.	Комплект шанцевого инструмента: - лопата штыковая -1 шт.; - лопата совковая -1 шт.; - лом обыкновенный -1 шт.; - кувалда -1 шт.; - кирка-мотыга -1 шт.; - топор плотничный -1 шт.; - пила поперечная -1 шт.	Комплект	30	
2.	Комплект для резки электропроводов: - ножницы для резки электропроводов - 1 шт.; - резиновые сапоги - 1 пара; - перчатки резиновые - 1 пара.	Комплект	10	

3. Нефтепродукты и другие материальные ресурсы (Министерство природных ресурсов и охраны окружающей среды Республики Калмыкия)

№ п/п	Наименование материальных ресурсов	Единица измерения	Количество	Примечание
1.	Бензин АИ-92	т	2	Из расчета обеспечения заправки автомобильной техники ГО
2.	Дизтопливо (ДТ)	т	7	
3.	Масла и смазки	т	0,2	

4. Запасы для жилищно-коммунального обеспечения (Министерство жилищно-коммунального хозяйства и энергетики Республики Калмыкия)

№ п/п	Наименование материальных ресурсов	Единица измерения	Количество	Примечание
1.	Генераторная установка от 5 кВт и выше и комплектующие к ним	шт.	1	
2.	Обогреватель для помещений мощностью от 5 до 200 кВт	шт.	4	
3.	Мотопомпа, напорно-всасывающие шланги, рукава напорные	комплект	1	производительный агрегат для перекачивания чистой и слабозагрязненной воды.

5. Средства индивидуальной защиты и приборы радиационной разведки (казенное учреждение Республики Калмыкия «Центр гражданской защиты»)

№ п/п	Наименование материальных ресурсов	Единица измерения	Количество	Примечание
1.	Противогаз фильтрующий (с защитой от аварийно химически опасных веществ)	шт.	150	
2.	Респиратор от газов (паров) радиоактивных веществ и радиоактивных аэрозолей	шт.	150	
3.	Костюм защитный Л-1	шт.	150	
4.	Самоспасатель фильтрующий	шт.	150	
5.	Электронный дозиметр	шт.	15	
6.	Дозиметр-радиометр α -, β - и γ -излучения (носимый)	шт.	1	
7.	Газосигнализатор автоматический для определения зараженности воздуха и автоматической сигнализации об их обнаружении	шт.	1	
8.	Метеорологический комплект с электронным термометром (термоанемометром)	шт.	1	
9.	Комплект носимых знаков ограждения	комплект	1	
10.	Экспресс-лаборатория для определения индикаторными средствами загрязненности воздуха, воды, почвы и продуктов питания	шт.	1	
11.	Комплект отбора проб	шт.	1	
12.	Прибор химической разведки с комплектом индикаторных трубок	шт.	1	

6. Средства для оснащения аварийно-спасательных формирований при проведении аварийно-спасательных и других неотложных работ (казенное учреждение Республики Калмыкия «Центр гражданской защиты»)

№ п/п	Наименование материальных ресурсов	Единица измерения	Количество	Примечание
1.	Пожарная мотопомпа в комплекте	шт.	3	
2.	Рукав пожарный	шт.	6	
3.	Ранец противопожарный	шт.	50	
4.	Противогаз гражданский фильтрующий с защитой от монооксида углерода (с гонкалитовым патроном)	шт.	50	
5.	Респиратор универсальный	шт.	50	
6.	Комплект индивидуальный медицинский гражданской защиты	комплект	50	
7.	Комплект индивидуальный противоожоговый с перевязочным пакетом	комплект	50	
8.	Шлем защитный пластмассовый	шт.	50	
9.	Рукавицы брезентовые	шт.	100	
10.	Фонарь налобный	шт.	50	
11.	Фонарь карманный электрический	шт.	50	
12.	Санитарная сумка с укладкой для оказания первой помощи	шт.	2	
13.	Носилки медицинские мягкие бескаркасные огнестойкие (огнезащитные)	шт.	5	
14.	Осветительная установка	шт.	7	
15.	Бинокль	шт.	5	

7. Средства связи (Министерство цифрового развития Республики Калмыкия)

№ п/п	Наименование материальных ресурсов	Единица измерения	Количество	Примечание
1.	Радиостанции УКВ носимые	шт.	20	
2.	Телефонные кабели полевые	м	2000	
3.	Телефонные аппараты полевые	шт.	20	
4.	Коммутаторы полевые телефонные	шт.	2	
5.	Электромегафоны	шт.	13	

Номенклатура и объем резервов медикаментов и медицинского имущества определяет орган, их создающий.».

ПОСТАНОВЛЕНИЕ ПРАВИТЕЛЬСТВА РЕСПУБЛИКИ КАЛМЫКИЯ

от 24 сентября 2025 г.

№ 259

г. Элиста

ОФИЦИАЛЬНО

О внесении изменений в номенклатуру и объем резерва материальных ресурсов Республики Калмыкия для ликвидации чрезвычайных ситуаций природного и техногенного характера, утвержденных постановлением Правительства Республики Калмыкия от 11 января 2016 г. № 1

Правительство Республики Калмыкия постановляет:

Внести в номенклатуру и объем резерва материальных ресурсов Республики Калмыкия для ликвидации чрезвычайных ситуаций природного и техногенного характера, утвержденные постановлением Правительства Республики Калмыкия от 11 января 2016 г. № 1 «О создании и использовании резерва материальных ресурсов Республики Калмыкия для ликвидации чрезвычайных ситуаций природного и техногенного характера», следующие изменения:

1) позицию 9 раздела3 «Строительные материалы(Министерство по строительству, транспорту и дорожному хозяйству Республики Калмыкия)» изложить в следующей редакции:

« 9. Тяпка самозаточная шт. 200 »;

2) позицию 18 разделаб «Материально-технические средства для временного размещения населения, эвакуированного из зоны чрезвычайных ситуаций, специальные средства и оборудование, предназначенные для ликвидации чрезвычайных ситуаций(казенное учреждение Республики Калмыкия «Центр гражданской защиты)» изложить в следующей редакции:

« 18. Канистра (20 л.) шт. 28 ».

Председатель Правительства Республики Калмыкия

Г. Босхомджиева

ПОСТАНОВЛЕНИЕ ПРАВИТЕЛЬСТВА РЕСПУБЛИКИ КАЛМЫКИЯ

от 26 сентября 2025 г.

№ 260

г. Элиста

О внесении изменений в постановление Правительства Республики Калмыкия от 10 июня 2022 г. № 236

Правительство Республики Калмыкия постановляет:

Утвердить прилагаемые изменения, которые вносятся в постановление Правительства Республики Калмыкия от 10 июня 2022 г. № 236 «Об оказании мер социальной поддержки гражданам, пострадавшим в результате чрезвычайной ситуации на территории Республики Калмыкия».

Председатель Правительства Республики Калмыкия

Г. Босхомджиева

Утверждены постановлением Правительства Республики Калмыкия от 26 сентября 2025 г. № 260

Изменения, которые вносятся в постановление Правительства Республики Калмыкия от 10 июня 2022 г. № 236 «Об оказании мер социальной поддержки гражданам, пострадавшим в результате чрезвычайной ситуации на территории Республики Калмыкия»

- В пункте 4 Порядка предоставления единовременной материальной помощи гражданам, пострадавшим в результате чрезвычайных ситуаций, утвержденного указанным постановлением, цифры «15 000» заменить цифрами «15675».
- В пункте 3 Порядка предоставления гражданам финансовой помощи в связи с утратой ими имущества первой необходимости в результате чрезвычайных ситуаций, утвержденного указанным постановлением, цифры и слова «75 тыс.», «150 тыс.» заменить соответственно цифрами «78375», «156 750».
- В пункте 3 Порядка предоставления единовременного пособия гражданам, получившим в результате чрезвычайных ситуаций вред здоровью, утвержденного указанным постановлением, цифры и слова «600 тыс.», «300 тыс.» заменить соответственно цифрами «627000», «313500».
- В пункте 3 Порядка предоставления единовременного пособия членом семей граждан, погибших (умерших) в результате чрезвычайных ситуаций, утвержденного указанным постановлением, цифры и слова «1,5 млн» заменить цифрами «1 567500».

ПОСТАНОВЛЕНИЕ ПРАВИТЕЛЬСТВА РЕСПУБЛИКИ КАЛМЫКИЯ

от 26 сентября 2025 г.

№ 261

г. Элиста

О внесении изменений в региональную программу «Повышение финансовой грамотности и формирование финансовой культуры населения Республики Калмыкия на период до 2030 года», утвержденную постановлением Правительства Республики Калмыкия от 17 мая 2024 г. № 160

Правительство Республики Калмыкия постановляет:

Утвердить прилагаемые изменения, которые вносятся в региональную программу «Повышение финансовой грамотности и формирование финансовой культуры населения Республики Калмыкия на период до 2030 года», утвержденную постановлением Правительства Республики Калмыкия от 17 мая 2024 г. № 160 «О региональной программе «Повышение финансовой грамотности и формирование финансовой культуры населения Республики Калмыкия на период до 2030 года».

Председатель Правительства Республики Калмыкия

Г. Босхомджиева

Утверждены постановлением Правительства Республики Калмыкия от 26 сентября 2025 г. № 261

Изменения,

которые вносятся в региональную программу «Повышение финансовой грамотности и формирование финансовой культуры населения Республики Калмыкия на период до 2030 года», утвержденную постановлением Правительства Республики Калмыкия от 17 мая 2024 г. № 160 «О региональной программе «Повышение финансовой грамотности и формирование финансовой культуры населения Республики Калмыкия на период до 2030 года»

1. В Паспорте региональной программы «Повышение финансовой грамотности и формирование финансовой культуры населения Республики Калмыкия на период до 2030 года»:

- в наименовании раздела «Задача 1. Сохранение и развитие накопленного опыта в рамках системы образования по повышению финансовой грамотности детей и молодежи, дополнение образовательных программ элементами финансовой культуры» после слов «финансовой грамотности» дополнить словами «и формированию финансовой культуры»;
- позицию «Целевые индикаторы и показатели программы» изложить в следующей редакции:

Целевые индикаторы и показатели программы	1. доля общеобразовательных организаций, осуществляющих деятельность на территории Республики Калмыкия, которые обеспечили включение элементов финансовой грамотности в образовательные программы начального общего образования, образовательные программы основного общего образования, образовательные программы среднего общего образования; 2. доля профессиональных образовательных организаций, осуществляющих деятельность на территории Республики Калмыкия, которые обеспечили включение элементов финансовой грамотности в образовательные программы среднего профессионального образования; 3. доля взрослого населения (занятого в экономике), принявшего участие в мероприятиях по финансовой грамотности; 4. количество представителей государственных образовательных организаций и специалистов в области финансового просвещения населения, прошедших обучение по соответствующим программам повышения квалификации, содержащим элементы финансовой грамотности (в том числе в федеральных методических центрах повышения финансовой грамотности населения).
---	--

».

2. В приложении «План реализации региональной программы «Повышение финансовой грамотности и формирование финансовой культуры населения Республики Калмыкия на период до 2030 года»:

- в наименовании раздела «Задача 1. Сохранение и развитие накопленного опыта в рамках системы образования по повышению финансовой грамотности детей и молодежи, дополнение образовательных программ элементами финансовой культуры» после слов «финансовой грамотности» дополнить словами «и формированию финансовой культуры»;
- в разделе «Задача 2. Развитие движения волонтеров финансового просвещения»:
 - наименование позиции 2.1 дополнить словами «и финансовой культуре»;
 - графу «Наименование направления (основного мероприятия)» позиции 2.1.1 дополнить словами «и формированию финансовой культуры населения Республики Калмыкия»;
- в разделе «Задача 3. Ведение целевой информационно-просветительской деятельности в отношении отдельных групп граждан»:
 - в позиции 3.1.1: графы «Целевой показатель, единица измерения», «Значение целевого показателя» дополнить соответственно позициями следующего содержания:

«	Количество участников, всего (человек)	1000	2000	2500	3000	4000	5000
---	--	------	------	------	------	------	------

в графе «Участник региональной программы (ответственный исполнитель)»:

слова «Министерство цифрового развития Республики Калмыкия» исключить; дополнить словами «АО «Россельхозбанк» Калмыцкий центр развития бизнеса ДО № 3349/7/50 в г. Элиста (по согласованию); ПАО Сбербанк Калмыцкое отделение № 8579 (по согласованию); иные участники региональной программы»;

б) в графе «Участник региональной программы (ответственный исполнитель)» позиции 3.1.4: слова «Министерство цифрового развития Республики Калмыкия» исключить; дополнить словами «иные участники региональной программы»;

в) графу «Участник региональной программы (ответственный исполнитель)» позиции 3.1.5 дополнить словами «Министерство финансов Республики Калмыкия»;

г) в графе «Участник региональной программы (ответственный исполнитель)» позиции 3.1.7 слова «Министерство цифрового

развития Республики Калмыкия» исключить;

д) графу «Участник региональной программы (ответственный исполнитель)» позиции 3.1.8 дополнить словами «АО «Россельхозбанк» Калмыцкий центр развития бизнеса ДО № 3349/7/50 в г. Элиста (по согласованию); ПАО Сбербанк Калмыцкое отделение № 8579 (по согласованию)»;

е) в графе «Участник региональной программы (ответственный исполнитель)» позиции 3.1.9: слова «Национальная библиотека» заменить словами «БУ РК «Национальная библиотека им А.М. Амур-Санана»; дополнить словами «АО «Россельхозбанк» Калмыцкий центр развития бизнеса ДО № 3349/7/50 в г. Элиста (по согласованию); ПАО Сбербанк Калмыцкое отделение № 8579 (по согласованию)»;

4) в разделе «Задача 4. Продвижение ценностей и формирование установок финансовой культуры среди взрослых экономически активных граждан в целях выработки осознанных и рациональных поведенческих практик»:

а) в позиции 4.1.1: графы «Целевой показатель, единица измерения», «Значение целевого показателя» дополнить соответственно позициями следующего содержания:

«	Количество участников, всего (человек)	500	650	700	800	850	900
---	--	-----	-----	-----	-----	-----	-----

»;

б) в позиции 4.1.2: графы «Целевой показатель, единица измерения», «Значение целевого показателя» дополнить соответственно позициями следующего содержания:

«	Количество участников, всего (человек)	100	100	100	100	100	100
---	--	-----	-----	-----	-----	-----	-----

в) в графе «Участник региональной программы (ответственный исполнитель)» дополнить словами «АО «Россельхозбанк» Калмыцкий центр развития бизнеса ДО № 3349/7/50 в г. Элиста (по согласованию); ПАО Сбербанк Калмыцкое отделение № 8579 (по согласованию); иные участники региональной программы»;

г) в позиции 4.1.3: графы «Целевой показатель, единица измерения», «Значение целевого показателя» дополнить позициями следующего содержания:

«	Количество участников, всего (человек)	80	80	90	90	100	100
---	--	----	----	----	----	-----	-----

»;

д) в графе «Участник региональной программы (ответственный исполнитель)»:

слова «Министерство цифрового развития Республики Калмыкия» исключить; дополнить словами «АО «Россельхозбанк» Калмыцкий центр развития бизнеса ДО № 3349/7/50 в г. Элиста (по согласованию); ПАО Сбербанк Калмыцкое отделение № 8579 (по согласованию); иные участники региональной программы»;

е) в позиции 4.1.4: графы «Целевой показатель, единица измерения», «Значение целевого показателя» дополнить соответственно позициями следующего содержания:

«	Количество участников, всего (человек)	50	60	70	80	90	100
---	--	----	----	----	----	----	-----

»;

в) в графе «Участник региональной программы (ответственный исполнитель)» дополнить словами «АО «Россельхозбанк» Калмыцкий центр развития бизнеса ДО № 3349/7/50 в г. Элиста (по согласованию); ПАО Сбербанк Калмыцкое отделение № 8579 (по согласованию); иные участники региональной программы»;

д) в графе «Участник региональной программы (ответственный исполнитель)» позиции 4.2.1 слова «Отделение-НБ Республика Калмыкия (по согласованию)»; ПАО Росбанк Дополнительный офис «Калмыцкий» Южного филиала (по согласованию)»; исключить;

е) в графе «Участник региональной программы (ответственный исполнитель)» позиций 4.2.2, 4.2.3 слова «ПАО Росбанк Дополнительный офис «Калмыцкий» Южного филиала (по согласованию)»; исключить.

ПОСТАНОВЛЕНИЕ ПРАВИТЕЛЬСТВА РЕСПУБЛИКИ КАЛМЫКИЯ

от 26 сентября 2025 г.

№ 262

г. Элиста

Об основных направлениях бюджетной и налоговой политики Республики Калмыкия на 2026 год и на плановый период 2027 и 2028 годов

В соответствии со статьей 172 Бюджетного кодекса Российской Федерации и статьей 23 Закона Республики Калмыкия от 21 декабря 2007 года № 394-III-З «О бюджетном процессе Республики Калмыкия» Правительство Республики Калмыкия постановляет:

- Одобрить прилагаемые основные направления бюджетной и налоговой политики Республики Калмыкия на 2026 год и на плановый период 2027 и 2028 годов.
- Рекомендовать органам местного самоуправления при разработке основных направлений бюджетной и налоговой политики муниципальных образований руководствоваться настоящим постановлением.

Председатель Правительства Республики Калмыкия

Г. Босхомджиева

Одобрены постановлением Правительства Республики Калмыкия от 26 сентября 2025 г. № 262

Основные направления бюджетной и налоговой политики Республики Калмыкия на 2026 год и на плановый период 2027 и 2028 годов

I. Общие положения

Основные направления бюджетной и налоговой политики Республики Калмыкия на 2026 год и на плановый период 2027 и 2028 годов разработаны с учетом основных приоритетов государственной политики Российской Федерации, Указа Президента Российской Федерации от 7 мая 2024 года № 309 «О национальных целях развития Российской Федерации на период до 2030 года и на перспективу до 2036 года», бюджетного и налогового законодательства Российской Федерации, а также необходимости реализации приоритетных задач социально-экономического развития Республики Калмыкия.

Основные направления бюджетной и налоговой политики Республики Калмыкия на 2026 год и на плановый период 2027 и 2028 годов являются базой для формирования республиканского бюджета на трехлетний период и определяют стратегию действий Правительства Республики Калмыкия в части доходов, расходов бюджета и межбюджетных отношений.

В целях повышения прозрачности и открытости бюджета и бюджетного процесса в планируемом периоде будет продолжена практика размещения на официальном сайте Министерства финансов Республики Калмыкия брошюры «Бюджет для граждан», вовлечения граждан в бюджетный процесс, в том числе проведения публичных слушаний и обучения граждан основам финансовой грамотности.

II. Цели и задачи бюджетной и налоговой политики на 2026 - 2028 годы

Основные направления бюджетной и налоговой политики Республики Калмыкия сохраняют преемственность в отношении определенных ранее приоритетов и скорректированы с учетом текущей экономической ситуации и необходимостью реализации первоочередных задач. Целью основных направлений бюджетной и налоговой политики является определение на ближайший трехлетний период условий и подходов к формированию проекта республиканского бюджета на 2026 год и на плановый период 2027 и 2028 годов.

Основной задачей бюджетной и налоговой политики на ближайшие три года является принятие мер по обеспечению долгосрочной сбалансированности и финансовой устойчивости республиканского бюджета и бюджетов муниципальных образований Республики Калмыкия, которая будет осуществляться посредством:

- укрепления доходной базы путем наращивания стабильных доходных источников и мобилизации в бюджет имеющихся резервов на основе экономического роста;
- концентрации финансовых ресурсов на достижении целей и результатов региональных проектов, в том числе направленных на реализацию национальных проектов;
- совершенствования межбюджетных отношений во взаимодействии с органами местного самоуправления муниципальных образований Республики Калмыкия;
- соблюдения ограничений в отношении уровня государственного долга Республики Калмыкия и дефицита республиканского бюджета;
- обеспечения открытости и прозрачности бюджетного процесса и повышения качества управления региональными финансами;
- осуществления мониторинга и контроля за эффективным использованием бюджетных средств.

III. Основные направления бюджетной политики на 2026 год и на плановый период 2027 и 2028 годов

Ключевой задачей и приоритетами бюджетной политики остаются обеспечение достижения национальных целей развития Российской Федерации на период до 2030 года и на перспективу до 2036 года, утвержденных Указом Президента Российской Федерации от 7 мая 2024 года № 309.

Главным инструментом достижения национальных целей развития являются национальные проекты и реализуемые на территории республики региональные проекты.

Основные параметры расходов республиканского бюджета будут определены исходя из ожидаемого прогноза поступления доходов и с учетом необходимости соблюдения целевых показателей по уровню государственного долга, установленным соглашениями о реструктуризации задолженности по отдельным бюджетным кредитам, полученным из федерального бюджета.

При этом необходимо обеспечить финансирование действующих расходных обязательств, принятие новых расходных обязательств только при наличии источников для их гарантированного исполнения.

Безусловными приоритетами в предстоящем периоде являются исполнение социально значимых обязательств, это - поддержка семей с детьми, граждан пожилого возраста и инвалидов, иных категорий граждан.

Инвестиционная составляющая будет направлена на завершение работ по переходящим объектам строительства, реконструкции, капитального ремонта государственной и муниципальной собственности с учетом разработки проектной документации.

В целях обеспечения качественного образования продолжится проведение капитальных ремонтов зданий школ, детских садов и оздоровительных лагерей с участием средств федерального бюджета, обновление материально-технической базы общеобразовательных организаций, дошкольных образовательных организаций.

В сфере здравоохранения в целях создания условий для оказания медицинской помощи населению планируется проведение работ по капитальному ремонту учреждений здравоохранения, в том числе модернизация первичного звена здравоохранения, оснащение современным оборудованием.

ОФИЦИАЛЬНО

от 26 сентября 2025 г. № 264

Приоритетом в расходах на здравоохранение останется бесплатное и льготное обеспечение лекарственными средствами отдельных категорий граждан, реализация мер по борьбе с сердечно-сосудистыми и онкологическими заболеваниями, борьба с диабетом, инфекционными заболеваниями.

В сфере культуры и искусства в целях создания условий повышения доступности и качества услуг основное внимание будет уделено вопросам укрепления материально-технической базы учреждений культуры, развития творческого потенциала жителей республики, поддержка творческой деятельности театрально-концертных организаций, включая детские и кукольные театры.

Продолжится реализация мероприятий, направленных на повышение качества сервиса и совершенствование услуг в сфере туризма, продвижение событийных мероприятий, развитие туристической инфраструктуры.

С участием федеральных средств продолжится оснащение спортивным инвентарем и оборудованием государственных и муниципальных физкультурно-спортивных организаций, в том числе в целях приведения организаций спортивной подготовки в нормативное состояние, а также для создания спортивных площадок.

Бюджетная политика в области развития малого и среднего бизнеса направлена на создание благоприятных условий для ведения предпринимательской деятельности, в том числе за счет дальнейшего развития системы микрофинансирования субъектов малого и среднего бизнеса, деятельности гарантийного фонда.

Особое внимание уделено сельскохозяйственным товаропроизводителям, занимающимся мясным скотоводством и племенным животноводством, растениеводством.

Планирование расходов на дорожное хозяйство осуществляется на основании прогнозируемого объема поступления доходов дорожного фонда Республики Калмыкия.

В рамках национального проекта будут выполняться работы, направленные на капитальный ремонт автомобильных дорог общего пользования регионального или межмуниципального значения.

Продолжится поддержка жилищно-коммунального хозяйства, в том числе на мероприятия по ликвидации аварийного жилищного фонда, капитальному ремонту многоквартирных домов, формированию современной городской среды, благоустройству общественных территорий населенных пунктов.

Будет продолжена реализация проекта по обеспечению бесперебойного и качественного водоснабжения и водоотведения посредством строительства, реконструкции и капитального ремонта объектов водоснабжения и водоотведения.

Совершенствование механизмов поддержки муниципальных образований, направленных на содействие сбалансированности и устойчивости местных бюджетов, повышение прозрачности распределения межбюджетных трансфертов, а также стимулирование муниципальных образований к наращиванию собственной доходной базы, остаются одним из основных приоритетов бюджетной политики в очередном трехлетнем периоде.

В целях повышения эффективности бюджетных расходов и обеспечение сдерживания роста расходов будут приниматься меры, направленные на:

- недопущение увеличения действующих и принятия новых расходных обязательств, не обеспеченных реальными источниками финансирования;
- соблюдение нормативов формирования расходов на содержание органов государственной власти Республики Калмыкия, установленных Правительством Российской Федерации;
- проведение инвентаризации расходных обязательств и дальнейшее выявление резервов сокращения расходов неэффективного характера;
- дальнейшую централизацию функций отдельных полномочий органов исполнительной власти Республики Калмыкия по ведению бюджетного (бухгалтерского) учета;
- недопущение возникновения просроченной кредиторской задолженности и повышение эффективности управления дебиторской задолженностью по платежам в бюджет;
- оптимизацию инвестиционных расходов, в том числе за счет проведения мероприятий по сокращению объемов незавершенного строительства, финансированию объектов, определенных национальными целями региональных проектов и индивидуальной программой;
- организацию и осуществление главными администраторами бюджетных средств, администраторами бюджетных средств внутреннего финансового аудита в соответствии с федеральными стандартами.

Бюджетная политики в сфере межбюджетных отношений

Бюджетная политика в сфере межбюджетных отношений будет направлена на поддержание устойчивости и сбалансированности местных бюджетов, повышение эффективности предоставления межбюджетных трансфертов из республиканского бюджета, дальнейшее совершенствование межбюджетных отношений в целях стимулирования органов местного самоуправления для повышения эффективности использования бюджетных средств в муниципальных образованиях Республики Калмыкия.

В целях повышения качества управления муниципальными финансами, повышения ответственности органов местного самоуправления за проводимую бюджетную политику продолжится практика заключения с главами администраций районных муниципальных образований (г. Элиста) Республики Калмыкия соглашений, предусматривающих мероприятия по социально-экономическому развитию и оздоровлению муниципальных финансов, а также проведение оценки качества управления муниципальными финансами.

Продолжится мониторинг исполнения местных бюджетов с оказанием финансовой поддержки бюджетам муниципальных образований в течение текущего финансового года для исключения рисков неисполнения социально-значимых и первоочередных расходных обязательств муниципальных образований.

Одним из эффективных механизмов решения вопросов местного значения при непосредственном участии граждан остается инициативное бюджетирование. Как показывает практика, увеличение количества реализуемых проектов с 9 проектов в 2019 году до 47 проектов в 2025 году свидетельствует о высоком уровне заинтересованности жителей муниципальных образований в управлении общественными финансами и реализации социально-значимых проектов. В целях повышения открытости, а также на основе позитивного опыта реализации в предыдущие года в плановом периоде продолжится практика инициативного бюджетирования.

IV. Основные направления налоговой политики на 2026 год и плановый период 2027 и 2028 годов

В целях обеспечения устойчивого экономического развития Республики Калмыкия определить следующие цели проводимой налоговой политики Республики Калмыкия на 2026 год и на плановый период 2027 и 2028 годов:

1. Стимулирование экономической и инвестиционной активности.
В Республике Калмыкия будут продолжены процессы создания новых промышленных мощностей, новых рабочих мест, расширения сфер деятельности малого и среднего бизнеса, в том числе в рамках индивидуальной программы социально-экономического развития Республики Калмыкия на 2025-2030 годы.
Правительство Республики Калмыкия в этом направлении ведет активную работу по формированию благоприятного инвестиционного климата. Сегодня действует система поддержки инвесторов, в которой предусмотрены формы государственной поддержки субъектов инвестиционной деятельности в виде предоставления налоговых льгот; инвестиционного налогового кредита в соответствии с Налоговым кодексом Российской Федерации.
2. Эффективное управление государственными ресурсами.
В данном направлении продолжается работа по повышению качества администрирования доходных источников бюджета, в том числе совершенствованию методов налогового администрирования, повышению уровня ответственности главных администраторов доходов до качественного прогнозирования доходов бюджетов и выполнение в полном объеме утвержденных годовых назначений.
Продолжится работа по проведению ежегодной оценки эффективности налоговых расходов Республики Калмыкия с учетом изменений федерального законодательства с последующим формированием предложений по сокращению или отмене неэффективных налоговых льгот и преференций, пересмотру условий их предоставления.
3. Укрепление налоговой дисциплины.
В целях улучшения налоговой дисциплины продолжится выявление и пресечение схем минимизации налогов, совершенствование методов легализации «теневой» заработной платы, проведение работы по снижению задолженности, в том числе признанной невозможной к взысканию, по налогам и сборам; проведение мероприятий по своевременному исполнению платежных обязательств и недопущению роста задолженности по платежам в бюджет; проведение работы по эффективному межведомственному взаимодействию, целью которого является повышение уровня собираемости налоговых и неналоговых доходов бюджета.
4. Актуализация коэффициентов для иностранных граждан.
В целях уплаты иностранными гражданами налога на доходы физических лиц необходимо актуализировать на 2027-2029 годы коэффициент, отражающий региональные особенности рынка труда на территории Республики Калмыкия, исходя из средней заработной платы в регионе.

**ПОСТАНОВЛЕНИЕ ПРАВИТЕЛЬСТВА
РЕСПУБЛИКИ КАЛМЫКИЯ**

от 26 сентября 2025 г.

№ 263

г. Элиста

О внесении изменений в Порядок предоставления единовременных компенсационных выплат медицинским работникам (врачам, фельдшерам, а также акушеркам и медицинским сестрам фельдшерских здравпунктов и фельдшерско-акушерских пунктов, врачебных амбулаторий, центров (отделений) общей врачебной практики (семейной медицины), являющимся гражданами Российской Федерации, не имеющим неисполненных финансовых обязательств по договору о целевом обучении (за исключением медицинских организаций, укомплектованность штата которой составляет менее 60 процентов), прибывшим (перехавшим) на ра-

боту в сельские населенные пункты, либо рабочие поселки, либо поселки городского типа, либо города с населением до 50 тыс. человек, утвержденный постановлением Правительства Республики Калмыкия от 29 мая 2020 г. № 172, и признании утратившим силу постановления Правительства Республики Калмыкия

Правительство Республики Калмыкия постановляет:

1. Утвердить прилагаемые изменения, которые вносятся в Порядок предоставления единовременных компенсационных выплат медицинским работникам (врачам, фельдшерам, а также акушеркам и медицинским сестрам фельдшерских здравпунктов и фельдшерско-акушерских пунктов, врачебных амбулаторий, центров (отделений) общей врачебной практики (семейной медицины), являющимся гражданами Российской Федерации, не имеющим неисполненных финансовых обязательств по договору о целевом обучении (за исключением медицинских организаций, укомплектованность штата которой составляет менее 60 процентов), прибывшим (перехавшим) на работу в сельские населенные пункты, либо рабочие поселки, либо поселки городского типа, либо города с населением до 50 тыс. человек, утвержденный постановлением Правительства Республики Калмыкия от 29 мая 2020 г. № 172 «Об утверждении Порядка предоставления единовременных компенсационных выплат медицинским работникам (врачам, фельдшерам, а также акушеркам и медицинским сестрам фельдшерских здравпунктов и фельдшерско-акушерских пунктов, врачебных амбулаторий, центров (отделений) общей врачебной практики (семейной медицины), являющимся гражданами Российской Федерации, не имеющим неисполненных финансовых обязательств по договору о целевом обучении (за исключением медицинских организаций, укомплектованность штата которой составляет менее 60 процентов), прибывшим (перехавшим) на работу в сельские населенные пункты, либо рабочие поселки, либо поселки городского типа, либо города с населением до 50 тыс. человек».

2. Признать утратившим силу постановление Правительства Республики Калмыкия от 29 мая 2020 г. № 171 «Об утверждении перечня удаленных и труднодоступных территорий, на которых расположены сельские населенные пункты, либо рабочие поселки, либо поселки городского типа Республики Калмыкия, при прибытии (переезде) на работу в которые единовременная компенсационная выплата предоставляется в размере 1,5 млн рублей для врачей и 0,75 млн рублей для фельдшеров».

Председатель Правительства
Республики Калмыкия

Г. Босходжиева

Утверждены
постановлением Правительства
Республики Калмыкия
от 26 сентября 2025 г. № 263

Изменения,

которые вносятся в Порядок предоставления единовременных компенсационных выплат медицинским работникам (врачам, фельдшерам, а также акушеркам и медицинским сестрам фельдшерских здравпунктов и фельдшерско-акушерских пунктов, врачебных амбулаторий, центров (отделений) общей врачебной практики (семейной медицины), являющимся гражданами Российской Федерации, не имеющим неисполненных финансовых обязательств по договору о целевом обучении (за исключением медицинских организаций, укомплектованность штата которой составляет менее 60 процентов), прибывшим (перехавшим) на работу в сельские населенные пункты, либо рабочие поселки, либо поселки городского типа, либо города с населением до 50 тыс. человек, утвержденный постановлением Правительства Республики Калмыкия от 29 мая 2020 г. № 172

«Об утверждении Порядка предоставления единовременных компенсационных выплат медицинским работникам (врачам, фельдшерам, а также акушеркам и медицинским сестрам фельдшерских здравпунктов и фельдшерско-акушерских пунктов, врачебных амбулаторий, центров (отделений) общей врачебной практики (семейной медицины), являющимся гражданами Российской Федерации, не имеющим неисполненных финансовых обязательств по договору о целевом обучении (за исключением медицинских организаций, укомплектованность штата которой составляет менее 60 процентов), прибывшим (перехавшим) на работу в сельские населенные пункты, либо рабочие поселки, либо поселки городского типа, либо города с населением до 50 тыс. человек»

1. В пункте 2:
в абзаце четвертом слова «...перечень которых утверждается Правительством Республики Калмыкия» заменить словами «по перечню согласно приложению № 2 к настоящему Порядку»;
- в абзаце пятом слова «за исключением указанных в абзацах втором и третьем настоящего подпункта» заменить словами «за исключением указанных в абзаце четвертом настоящего пункта»;
- в абзаце девятом слова «согласно приложению» заменить словами «согласно приложению № 1».

3. Дополнить приложением № 2 согласно приложению.

Приложение
к постановлению Правительства
Республики Калмыкия
от 26 сентября 2025 г. № 263

«Приложение № 2 к Порядку предоставления единовременных компенсационных выплат медицинским работникам (врачам, фельдшерам, а также акушеркам и медицинским сестрам фельдшерских и фельдшерско-акушерских пунктов, врачебных амбулаторий, центров (отделений) общей врачебной практики (семейной медицины), являющимся гражданами Российской Федерации, не имеющим неисполненных финансовых обязательств по договору о целевом обучении (за исключением медицинских организаций, укомплектованность штата которой составляет менее 60 процентов), прибывшим (перехавшим) на работу в сельские населенные пункты, либо рабочие поселки, либо поселки городского типа, либо города с населением до 50 тыс. человек

Перечень

удаленных и труднодоступных территорий, на которых
расположены сельские населенные пункты, либо рабочие
поселки, либо поселки городского типа Республики Калмыкия,
при прибытии (переезде) на работу в которые медицинским работникам предоставляется
единовременная компенсационная выплата

1. Городовиковское районное муниципальное образование - все населенные пункты (за исключением г. Городовиковска).
2. Ики-Бурульское районное муниципальное образование - все населенные пункты.
3. Кетченеровское районное муниципальное образование - все населенные пункты.
4. Лаганское районное муниципальное образование - все населенные пункты (за исключением г. Лагани).
5. Малодербетовское районное муниципальное образование - все населенные пункты.
6. Октябрьское районное муниципальное образование - все населенные пункты.
7. Приютинское районное муниципальное образование - все населенные пункты.
8. Сарпинское районное муниципальное образование - все населенные пункты.
9. Целинное районное муниципальное образование - все населенные пункты (за исключением с. Троицкое).
10. Черноземельское районное муниципальное образование - все населенные пункты.
11. Юстинское районное муниципальное образование - все населенные пункты.
12. Яшалтинское районное муниципальное образование - все населенные пункты.
13. Яшкульское районное муниципальное образование - все населенные пункты.».

**ПОСТАНОВЛЕНИЕ ПРАВИТЕЛЬСТВА
РЕСПУБЛИКИ КАЛМЫКИЯ**

от 26 сентября 2025 г.

№ 264

г. Элиста

О внесении изменений в Положение о порядке финансирования и расходования средств, предоставляемых на финансовое обеспечение мероприятий по содействию занятости населения и безработных граждан, утвержденное постановлением Правительства Республики Калмыкия от 14 февраля 2012 г. № 26

Правительство Республики Калмыкия постановляет:

Утвердить прилагаемые изменения, которые вносятся в Положение о порядке финансирования и расходования средств, предоставляемых на финансовое обеспечение мероприятий по содействию занятости населения и безработных граждан, утвержденное постановлением Правительства Республики Калмыкия от 14 февраля 2012 г. № 26 «Об утверждении Положения о порядке финансирования и расходования средств, предоставляемых на финансовое обеспечение мероприятий по содействию занятости населения и безработных граждан».

Председатель Правительства
Республики Калмыкия

Г. Босходжиева

Утверждены
постановлением Правительства
Республики Калмыкия

Изменения,

которые вносятся в Положение о порядке финансирования и расходования средств, предоставляемых на финансовое обеспечение мероприятий по содействию занятости населения и безработных граждан, утвержденное постановлением Правительства Республики Калмыкия от 14 февраля 2012 г. № 26 «Об утверждении Положения о порядке финансирования и расходования средств, предоставляемых на финансовое обеспечение мероприятий по содействию занятости населения и безработных граждан»

1. В абзаце втором пункта 3 раздела «Общие положения» слова «государственных услуг» заменить словами «мер социальной поддержки».
2. В разделе «II Порядок расходования средств республиканского бюджета на реализацию мероприятий по содействию занятости населения и безработных граждан»:

1) пункт 4 изложить в следующей редакции:

«4. Финансовое обеспечение обязательств Республики Калмыкия по содействию занятости населения и безработных граждан осуществляется в пределах лимитов бюджетных обязательств, предусмотренных Министерству социального развития, труда и занятости Республики Калмыкия по следующим направлениям мер социальной поддержки:

4.1. «Организация временного трудоустройства несовершеннолетних граждан в возрасте от 14 до 18 лет в свободное от учебы время», на котором отражаются расходы на:

- а) подготовку и издание информационных материалов об организации трудоустройства несовершеннолетних граждан, изготовление наглядной информации, размещение материалов в средствах массовой информации;
- б) финансовую поддержку несовершеннолетнему гражданину в период временного трудоустройства в размере не ниже минимальной величины пособия по безработице и не выше двукратной минимальной величины пособия по безработице;
- в) транспортные расходы по доставке несовершеннолетних граждан к месту проведения работ и обратно;
- г) оплату услуг почтовой связи и банковских услуг за осуществление выплаты финансовой поддержки в период временного трудоустройства несовершеннолетних граждан в возрасте от 14 до 18 лет в свободное от учебы время.

4.2. «Организация временного трудоустройства безработных граждан, испытывающих трудности в поиске работы», на котором отражаются расходы на:

- а) подготовку и издание информационных материалов, изготовление наглядной информации, размещение материалов в средствах массовой информации;
- б) финансовую поддержку безработных граждан, испытывающих трудности в поиске работы, на период их временного трудоустройства в размере не ниже минимальной величины пособия по безработице и не выше двукратной минимальной величины пособия по безработице;
- в) транспортные расходы по доставке безработных граждан, испытывающих трудности в поиске работы, к месту проведения работ и обратно;
- г) оплату услуг почтовой связи и банковских услуг за осуществление выплаты материальной поддержки безработным гражданам, испытывающим трудности в поиске работы, в период их временного трудоустройства.

4.3. «Организация проведения оплачиваемых общественных работ», на котором отражаются расходы на:

- а) размещение материалов об организации общественных работ в средствах массовой информации, разработку и издание информационных материалов, изготовление стендов;
- б) финансовую поддержку безработных граждан, принимающих участие в общественных работах, в размере не ниже минимальной величины пособия по безработице и не выше двукратной минимальной величины пособия по безработице;
- в) транспортные расходы по доставке безработных граждан к месту проведения общественных работ и обратно;
- г) оплату услуг почтовой связи и банковских услуг за осуществление выплаты материальной поддержки безработным гражданам, принимающим участие в общественных работах.

4.4. «Социальная адаптация граждан, ищущих работу, безработных граждан», на котором отражаются расходы на:

- а) подготовку и издание информационных и методических материалов, изготовление наглядной информации, периодических изданий по вопросам трудоустройства;
- б) приобретение оборудования в соответствии с технологиями реализации мероприятий по социальной адаптации на рынке труда (компьютеры, средств программного обеспечения, оборудования локальных и информационных сетей, включая сеть «Интернет», оргтехники, аудио- и видеотехники), мебели, канцелярских товаров;
- в) аренду помещений на время проведения мероприятий, мебели, информационных стендов, каналов связи (включая сеть «Интернет»), оборудования (компьютеров, средств программного обеспечения, локальных и информационных сетей, оргтехники, аудио- и видеотехники);
- г) оказание услуг специалистами, привлекаемыми для реализации мероприятий по социальной адаптации граждан, ищущих работу, безработных граждан.

4.5. «Организация профессиональной ориентации граждан в целях выбора сферы деятельности (профессии), трудоустройства, прохождения профессионального обучения, получения дополнительного профессионального образования», на котором отражаются расходы на:

- а) разработку, изготовление, тиражирование профинформационных материалов, разработку и приобретение методического обеспечения профориентационной деятельности, специальной литературы, проведение профориентационных, социологических обследований;
 - б) аренду помещения на время проведения мероприятия, мебели, информационных стендов, каналов связи (включая сеть «Интернет»), оборудования (компьютеров, локальных и информационных сетей, аудио- и видеотехники), использование услуг почтовой связи.
- 4.6. «Организация психологической поддержки безработных граждан», на котором отражаются расходы на:
- а) оказание услуг специалистами, привлекаемыми для реализации мероприятий по психологической поддержке безработных граждан;
 - б) разработку, изготовление, тиражирование материалов; разработку и приобретение методического и программного обеспечения по психологической поддержке, специальной литературы, канцелярских товаров; проведение психологических, социологических обследований;
 - в) аренду помещения во время проведения мероприятия, мебели, информационных стендов, каналов связи (включая сеть «Интернет»), оборудования (компьютеров, локальных и информационных сетей, аудио- и видеотехники), использование услуг почтовой связи.

4.7. «Организация прохождения профессионального обучения, получения дополнительного профессионального образования безработными гражданами, включая обучение в другой местности», на котором отражаются расходы на:

- а) оказание образовательных услуг по теоретическому и производственному обучению (производственной практике), стажировке;
- б) оплату труда членов комиссий по аттестации лиц, закончивших обучение;
- в) оплату за квалификационные экзамены при получении подназорных профессий;
- г) оплату за получение, при необходимости, лицензии на осуществление деятельности по приобретенной профессии, специальности;
- д) оплату за разработку, приобретение, изготовление, экспертизу учебных планов и программ, учебно-методических материалов, технологий и средств обучения;
- е) оплату за аренду (на время проведения обучения) и содержание необходимых для обучения учебно-производственных площадей, приобретение оборудования, инструментов, приспособлений, сырья, других материальных ресурсов, необходимых для учебного процесса;
- ж) оплату, при необходимости, стоимости проезда (до места обучения и обратно) и расходов, связанных с проживанием безработных граждан, направленных центром занятости населения в другую местность;
- з) оплату за медицинское освидетельствование при направлении на профессиональное обучение и получение дополнительного профессионального образования в соответствии с перечнем профессий, специальностей, требующих медицинского освидетельствования;
- и) оплату, при необходимости, спецодежды, спецообуви и других средств индивидуальной защиты, а также спецпитания в период профессионального обучения и получение дополнительного профессионального образования безработных граждан по направлению центра занятости населения;
- к) оплату суточных расходов за время следования к месту обучения и обратно, в случае обучения в другой местности.

4.8. «Содействие началу осуществления безработными гражданами предпринимательской и иной приносящий доход деятельности, включая оказание им единовременной финансовой помощи при государственной регистрации в качестве индивидуального предпринимателя, государственной регистрации создаваемого юридического лица, государственной регистрации крестьянского (фермерского) хозяйства, постановке на учет физического лица в налоговом органе в качестве плательщика налога на профессиональный доход», на котором отражаются расходы на:

- а) подготовку и издание справочно-информационных материалов по информированию населения о содействии началу осуществления предпринимательской деятельности безработных граждан, изготовление наглядной информации, цитов и баннеров, приобретение учебных пособий, размещение информационных материалов в средствах массовой информации;
- б) предоставление организационно-консультационных услуг безработным гражданам по вопросам содействия началу осуществления предпринимательской деятельности безработных граждан (проведение тестирования, содействие в подготовке бизнес-планов, проведение экспертизы, предоставление возможности использования каналов связи и средств оргтехники);
- в) оказание единовременной финансовой помощи при государственной регистрации и иной приносящий доход предпринимателя, государственной регистрации создаваемого юридического лица, государственной регистрации крестьянского (фермерского) хозяйства, постановке на учет физического лица налоговым органе в качестве плательщика налога на профессиональный доход гражданам, признанным в установленном порядке безработными, и гражданам, признанным, в установленном порядке безработными, прошедшим профессиональное обучение или получившим дополнительное профессиональное образование по на-

ОФИЦИАЛЬНО

правления органов службы занятости.

4.9. «Содействие гражданам, ищущим работу, безработным гражданам в переезде (переселении) в другую местность для трудоустройства по направлению органов службы занятости»;

4.9.1. «Содействие гражданам, ищущим работу, безработным гражданам при переезде в другую местность для трудоустройства по направлению органов службы занятости», на котором отражаются расходы на:

а) подготовку и издание информационных материалов, изготовление наглядной информации, размещение материалов в средствах массовой информации;

б) оплату стоимости проезда к месту работы и обратно, за исключением случаев, когда переезд работника осуществляется за счет средств работодателя;

в) суточные расходы за время следования к месту работы и обратно;

г) оплату найма жилого помещения, за исключением случаев, когда работодатель предоставляет работнику жилое помещение.

4.9.2. «Содействие гражданам, ищущим работу, безработным гражданам, членам их семей в переселении в другую местность на новое место жительства для трудоустройства по направлению органов службы занятости», на котором отражаются расходы на:

а) подготовку и издание информационных материалов, изготовление наглядной информации, размещение материалов в средствах массовой информации;

б) оплату стоимости проезда и провоза имущества безработного гражданина и членов его семьи к новому месту жительства;

в) суточные расходы за время следования к новому месту жительства;

г) единовременное пособие безработным гражданам и членам их семей.

4.10. «Организация ярмарок вакансий и учебных рабочих мест», на котором отражаются расходы на:

а) подготовку, издание и размещение информационных материалов о деятельности исполнительного органа власти и центров занятости населения (оформление наглядной информации, изготовление и тиражирование рекламно-информационных и методических материалов, оформление помещения, размещение материалов в средствах массовой информации, оплату типографских расходов, приобретение специальных периодических изданий по вопросам трудоустройства, приобретение канцелярских товаров, аренду каналов связи (включая сеть «Интернет»), использование услуг почтовой связи;

б) изготовление или аренду рекламных щитов и стендов, изготовление баннеров;

в) аренду помещений на время проведения мероприятий, хранение материалов;

г) транспортные расходы по доставке специалистов до места проведения мероприятий и обратно, перевозке оборудования и информационных материалов.

4.11. «Информирование о положении на рынке труда в Республике Калмыкия, социально-трудовых правах граждан, развитии форм занятости», на котором отражаются расходы на:

а) подготовку и издание справочных информационных материалов, оформление наглядной информации, изготовление или аренду рекламных щитов, стендов, баннеров, тиражирование рекламно-информационных материалов по информированию населения и работодателей о положении на рынке труда, спросе на рабочую силу и ее предложении, размещение материалов в средствах массовой информации, оплату типографских расходов;

б) аренду помещений на время проведения мероприятий, оборудования, мебели, каналов связи (включая сеть «Интернет») для организации специализированных консультационных пунктов, включая временные консультационные пункты для проведения консультаций увольняемых работников, транспортные расходы;

в) приобретение, изготовление и доставку печатной продукции по информированию населения и работодателей о положении на рынке труда, расходных материалов, перевозку информационного оборудования и информационных материалов;

г) проведение консультаций увольняемых работников;

д) проведение консультаций для несовершеннолетних граждан в возрасте от 14 до 18 лет;

е) использование услуг каналов связи (включая сеть «Интернет»), почтовой связи.

4.12. «Организация прохождения профессионального обучения, получения дополнительного профессионального образования женщинами в период отпуска по уходу за ребенком до достижения им возраста трех лет, незанятым гражданами, которым в соответствии с законодательством Российской Федерации назначена страховая пенсия по старости и которые стремятся возобновить трудовую деятельность, включая обучение в другой местности», на котором отражаются расходы на:

а) оказание образовательных услуг по теоретическому и производственному обучению (производственной практике), стажировке;

б) оплату труда членов комиссий по аттестации лиц, закончивших обучение;

в) оплату за квалификационные экзамены при получении поднадзорных профессий;

г) оплату за получение, при необходимости, лицензии на осуществление деятельности по приобретенной профессии, специальности;

д) оплату за разработку, приобретение, изготовление, экспертизу учебных планов и программ, учебно-методических материалов, технологий и средств обучения;

е) оплату за аренду (на время проведения обучения) и содержание необходимых для обучения учебно-производственных площадей, приобретение оборудования, инструментов, приспособлений, сырья, других материальных ресурсов, необходимых для учебного процесса;

ж) оплату, при необходимости, стоимости проезда (до места обучения и обратно) и расходов, связанных с проживанием граждан, направленных центром занятости населения в другую местность, суточные расходы за время следования к месту обучения и обратно, в случае обучения в другой местности;

з) оплату за медицинское освидетельствование при направлении на профессиональное обучение и получение дополнительного профессионального образования в соответствии с перечнем профессий, специальностей, требующих медицинского освидетельствования;

и) оплату, при необходимости, спецодежды, спецобуви и других средств индивидуальной защиты, а также спешитания в период профессионального обучения и получение дополнительного профессионального образования граждан по направлению центра занятости населения.;

2) пункты 6, 7 изложить в следующей редакции:

«6. Заключение Министерством социального развития, труда и занятости Республики Калмыкия и центрами занятости договоров (контрактов) с юридическими или физическими лицами по мероприятиям, предусмотренным настоящим Положением, осуществляется в соответствии с действующим законодательством.

7. Осуществление вылат, предусмотренных подпунктом «б» подпункта 4.1, подпунктом «б» подпункта 4.2, подпунктом «б» подпункта 4.3, подпунктом «в» подпункта 4.8, подпунктами «б» - «г» подпункта 4.9.1 подпункта 4.9, подпунктами «б» - «г» подпункта 4.9.2 подпункта 4.9 пункта 4 настоящего Положения, производится через кредитные организации (банки), организации федеральной почтовой связи.;

3) в пункте 8:

а) абзац второй подпункта 8.1 признать утратившим силу;

б) абзацы второй, третий подпункта 8.3 признать утратившими силу.

**ПОСТАНОВЛЕНИЕ ПРАВИТЕЛЬСТВА
РЕСПУБЛИКИ КАЛМЫКИЯ**

от 30 сентября 2025 г.

№ 266

г. Элиста

О внесении изменений в Положение о региональном государственном контроле (надзоре) за состоянием, содержанием, сохранением, использованием, популяризацией и государственной охраной объектов культурного наследия, утвержденное постановлением Правительства Республики Калмыкия от 8 ноября 2021 г. № 428

Правительство Республики Калмыкия постановляет:

Утвердить прилагаемые изменения, которые вносятся в Положение о региональном государственном контроле (надзоре) за состоянием, содержанием, сохранением, использованием, популяризацией и государственной охраной объектов культурного наследия (далее – Положение), утвержденное постановлением Правительства Республики Калмыкия от 22 декабря 2023 г. № 428 «О региональном государственном контроле (надзоре) за состоянием, содержанием, сохранением, использованием, популяризацией и государственной охраной объектов культурного наследия».

Председатель Правительства
Республики Калмыкия

Г. Босходжиева

Утверждены
постановлением Правительства
Республики Калмыкия
от 30 сентября 2025 г. № 266

Изменения,

которые вносятся в Положение о региональном государственном контроле (надзоре) за состоянием, содержанием, сохранением, использованием, популяризацией и государственной охраной объектов культурного наследия (далее – Положение), утвержденное постановлением Правительства Республики Калмыкия от 22 декабря 2023 г. № 428 «О региональном государственном контроле (надзоре) за состоянием, содержанием, сохранением, использованием, популяризацией и государственной охраной объектов культурного наследия»

1. В разделе III «Профилактика рисков причинения вреда (ущерба) охраняемым законом ценностям»:

1) пункт 1 изложить в следующей редакции:

«1. Уполномоченный орган ежегодно не позднее 20 декабря предшествующего года утверждает программу профилактики рисков причинения вреда (ущерба) охраняемым законом ценностям в области охраны объектов культурного наследия (далее - программа профилактики), которая размещается на официальном сайте уполномоченного органа в сети «Интернет» в течение 5 дней со дня утверждения.»;

2) пункт 8 изложить в следующей редакции:

«8. Профилактический визит проводится в порядке, предусмотренном статьей 52 Федерального закона № 248-ФЗ. Профилактический визит проводится должностным лицом уполномоченного органа в форме профилактической беседы по месту осуществления деятельности контролируемого лица либо путем использования видео-конференц-связи или мобильного приложения «Инспектор».

Профилактический визит проводится по инициативе уполномоченного органа (обязательный профилактический визит) в порядке, предусмотренном статьей 52.1 Федерального закона № 248-ФЗ, или по инициативе контролируемого лица в порядке, предусмотренном статьей 52.2 Федерального закона № 248-ФЗ.

Срок проведения обязательного профилактического визита не может превышать десять рабочих дней и может быть продлен на срок, необходимый для проведения экспертизы, испытаний.

Обязательный профилактический визит не предусматривает отказ контролируемого лица от его проведения.

Предписание об устранении выявленных нарушений обязательных требований выдается контролируемому лицу в случае, если такие нарушения не устранены до окончания проведения обязательного профилактического визита в порядке, предусмотренном статьей 90.1 Федерального закона № 248-ФЗ.

Профилактический визит по инициативе контролируемого лица может быть проведен по его заявлению, если такое лицо относится к субъектам малого предпринимательства, является социально ориентированной некоммерческой организацией либо государственным или муниципальным учреждением.

Заявление контролируемого лица рассматривается уполномоченным органом в порядке, установленном частями 2-6 статьи 52.2 Федерального закона № 248-ФЗ.

В случае, если при проведении профилактического визита установлено, что объекты контроля представляют явную непосредственную угрозу причинения вреда (ущерба) объектам культурного наследия или такой вред (ущерб) причинен, инспектор незамедлительно направляет информацию об этом уполномоченному должностному лицу для принятия решения о проведении контрольных (надзорных) мероприятий.».

2. Раздел IV «Осуществление регионального государственного контроля (надзора) в области охраны объектов культурного наследия» дополнить пунктом 2.1 следующего содержания:

«2.1. Инспекционный визит, выездная проверка, рейдовый осмотр могут проводиться с использованием средств дистанционного взаимодействия, в том числе посредством видео-конференц-связи, а также с использованием мобильного приложения «Инспектор».».

3. Абзац десятый пункта 8 раздела VI «Порядок проведения контрольных (надзорных) мероприятий» изложить в следующей редакции: «Внеплановая документарная проверка может проводиться только по согласованию с органами прокуратуры, за исключением случая ее проведения в соответствии с пунктами 3, 4, 6, 8 части 1 статьи 57 Федерального закона № 248-ФЗ.

4. В разделе VIII «Обжалование решений уполномоченного органа, действий (бездействия) его должностных лиц»:

1) в пункте 1:

абзац второй дополнить словами «и обязательных профилактических визитов»;

в абзаце третьем после слова «мероприятий» дополнить словами «и обязательных профилактических визитов»;

абзац четвертый дополнить словами «и обязательных профилактических визитов»;

дополнить абзацами следующего содержания: «решений об отказе в проведении обязательных профилактических визитов по заявлениям контролируемых лиц; иных решений, принимаемых уполномоченным органом по итогам профилактических и (или) контрольных (надзорных) мероприятий, предусмотренных настоящим Положением, в отношении контролируемых лиц или объектов контроля.»;

2) в пункте 8:

подпункт «е» изложить в следующей редакции:

«е) учетный номер контрольного (надзорного) мероприятия или обязательного профилактического визита в едином реестре контрольных (надзорных) мероприятий, в отношении которых подается жалоба, в случае подачи жалобы по основаниям, предусмотренным абзацами вторым, третьим, четвертым пункта 1 настоящего раздела.»;

дополнить подпунктом «ж» следующего содержания:

«ж) учетный номер объекта контроля в едином реестре видов контроля (при обжаловании решения об отнесении объекта контроля к соответствующей категории риска).»;

3) абзац первый пункта 10 изложить в следующей редакции:

«10. Жалоба подлежит рассмотрению уполномоченным на рассмотрение жалобы органом в течение пятнадцати рабочих дней со дня ее регистрации в подсистеме досудебного обжалования.».

5. В пункте 10 приложения № 1 «Критерии отнесения объектов регионального государственного контроля (надзора) в области охраны объектов культурного наследия к категориям риска»:

в графе «Категории риска» таблицы слова «Значительный риск» заменить словами «Средний риск».

**УПРАВЛЕНИЕ
ВETERИНАРИИ
РЕСПУБЛИКИ КАЛМЫКИЯ**

П Р И К А З

«23» сентября 2025 г.

№ 144-п

г. Элиста

Об отмене ограничительных мероприятий (карантина)

по бруцеллезу мелкого рогатого скота на территории личного подсобного хозяйства, расположенного по адресу: Республика Калмыкия, Лаганский район, с. Буранное, ул. Советская, д. 17, кв. 2

В соответствии со статьей 3, 17 Закона Российской Федерации от 14 мая 1993 года № 4979-1 «О ветеринарии», Ветеринарными правилами осуществления профилактических, диагностических, ограничительных и иных мероприятий, установления и отмены карантина и иных ограничений, направленных на предотвращение распространения и ликвидации очагов бруцеллеза (включая инфекционный эпидидимит баранов), утвержденными приказом Министерства сельского хозяйства Российской Федерации от 22 ноября 2024 г. № 703, приказываю:

1. Отменить с 23 сентября 2025 г. ограничительные мероприятия (карантин) по бруцеллезу мелкого рогатого скота на территории личного подсобного хозяйства, расположенного по адресу: Республика Калмыкия, Лаганский район, с. Буранное, ул. Советская, д. 17, кв. 2, установленные приказом Управления ветеринарии Республики Калмыкия от 10 июля 2025 г. № 99-п.

2. Признать утратившим силу приказ Управления ветеринарии Республики Калмыкия от 10 июля 2025 г. № 99-п «Об установлении ограничительных мероприятий (карантина) по бруцеллезу мелкого рогатого скота на территории личного подсобного хозяйства, расположенного по адресу: Республика Калмыкия, Лаганский район, с. Буранное, ул. Советская, д. 2».

3. Признать утратившим силу приказ Управления ветеринарии Республики Калмыкия от 30 июля 2025 г. № 116-п «О внесении изменений в приказ Управления ветеринарии Республики Калмыкия от 10.07.2025 г. № 99-п».

Начальник

Н.А. Аржуев

**УПРАВЛЕНИЕ
ВETERИНАРИИ
РЕСПУБЛИКИ КАЛМЫКИЯ**

П Р И К А З

«25» сентября 2025 г.

№ 145-п

г. Элиста

Об установлении ограничительных мероприятий (карантина)

по бруцеллезу крупного рогатого скота на территории личного подворья, расположенного по адресу: Республика Калмыкия, Городовиковский район, п. Большой Гок, ул. Прудовая, д. 23

В соответствии со статьями 3, 17 Закона Российской Федерации от 14 мая 1993 года № 4979-1 «О ветеринарии», Ветеринарными правилами осуществления профилактических, диагностических, ограничительных и иных мероприятий, установления и отмены карантина и иных ограничений, направленных на предотвращение распространения и ликвидации очагов бруцеллеза (включая инфекционный эпидидимит баранов), утвержденными приказом Министерства сельского хозяйства Российской Федерации от 22 ноября 2024 года № 703, в целях ликвидации эпизоотического очага по бруцеллезу крупного рогатого скота на территории личного подворья, расположенного по адресу: Республика Калмыкия, Городовиковский район, п. Большой Гок, ул. Прудовая, д. 23, подтверждаю исследования, проведенные в ветеринарной лаборатории БУ РК «Городовиковская РСББЖ» (результат исследований по экспертизе № г/в 25 120 от 24 сентября 2025 г.) и предупреждения распространения заболевания на территории Республики Калмыкия приказываю:

1. Установить ограничительные мероприятия (карантин) в целях ликвидации эпизоотического очага по бруцеллезу крупного рогатого скота на территории:

эпизоотического очага – территории личного подворья, расположенного по адресу: Республика Калмыкия, Городовиковский район, п. Большой Гок, ул. Прудовая, д. 23.

неблагополучного пункта – территории вокруг эпизоотического очага, радиус которой составляет 3 км.

2. Утвердить прилагаемый план мероприятий по ликвидации эпизоотического очага по бруцеллезу крупного рогатого скота на территории личного подворья, расположенного по адресу: Республика Калмыкия, Городовиковский район, п. Большой Гок, ул. Прудовая, д. 23.

3. Контроль за выполнением настоящего приказа возложить на заместителя начальника Управления ветеринарии Республики Калмыкия В.А. Качканова.

Начальник

Н.А. Аржуев

Утвержден приказом Управления
ветеринарии Республики Калмыкия
от «25» сентября 2025 г. № 145-п

План мероприятий по ликвидации эпизоотического очага на территории личного подворья, расположенного по адресу: Республика Калмыкия, Городовиковский район, п. Большой Гок, ул. Прудовая, д. 23

№ п/п	Наименование мероприятия	Срок исполнения	Исполнители
1.1	Запрещается: - Лечение больных животных; - посещение территории посторонними лицами, не являющимися работниками хозяйства, специалистами госветслужбы, и привлеченным персоналом для ликвидации эпизоотического очага, лицами, проживающими и (или) временно пребывающими на территории, признанной эпизоотическим очагом; - ввоз (ввод) и вывоз (вывод) восприимчивых животных, за исключением вывоза восприимчивых животных на убой на производственные объекты и в иные места, предназначенные для уояа животных; - вывоз и использование молока, за исключением молока, прошедшего термическую обработку в соответствии с пунктом 41 Ветеринарных правил осуществления профилактических, диагностических, ограничительных и иных мероприятий, установления и отмены карантина и иных ограничений, направленных на предотвращение распространения и ликвидацию очагов бруцеллеза (включая инфекционный эпидидимит баранов), утвержденными приказом Министерства сельского хозяйства Российской Федерации от 22 ноября 2024 года № 703 (далее – Правила); - выпас здоровых восприимчивых животных на участках пастбищ, на которых выпасались больные восприимчивые животные, в течение не менее чем 12 месяцев после дня последнего выпаса на них больных восприимчивых животных; - перемещение и перегруппировка восприимчивых животных; - заготовка и вывоз кормов, с которыми имели контакт больные восприимчивые животные (за исключением кормов, прошедших термическую обработку в соответствии с пунктом 41 Правил); - вывоз инвентаря и иных материально-технических средств; - сбор, обработка, хранение, вывоз и использование спермы, яйцеклеток и эмбрионов, полученных в эпизоотическом очаге; - использование больных восприимчивых животных и полученного от них приплода для разведения; - использование водоемов, не связанных с другими поверхностными водными объектами, для водопоя здоровых восприимчивых животных в течение 90 календарных дней после последнего поения из них больных восприимчивых животных; - въезд и выезд транспортных средств (за исключением транспортных средств, задействованных в мероприятиях по ликвидации эпизоотического очага и (или) по обеспечению жизнедеятельности людей, проживающих и (или) временно пребывающих на территории хозяйства); - охота на животных, отнесенных к охотничьим ресурсам, за исключением охоты в рамках регулирования численности охотничьих ресурсов, а также добыча иных объектов животного мира, за исключением регулирования их численности.	на период ограничительных мероприятий (карантина)	Владелец животных, владельцы животных, бюджетное учреждение Республики Калмыкия «Городовиковская районная станция по борьбе с болезнями животных», Администрация Лазаревского сельского муниципального образования Республики Калмыкия

ОФИЦИАЛЬНО

1.2	<p>Осуществляется:</p> <ul style="list-style-type: none"> - Поголовный клинический осмотр восприимчивых животных и изоляция восприимчивых животных с клиническими признаками бруцеллеза, перечисленными в пункте 3 Правил; - дератизация и дезинсекция помещений, в которых содержатся восприимчивые животные; - обеспечение отсутствия на территории эпизоотического очага животных без владельцев; - обеспечение отсутствия на территории эпизоотического очага диких восприимчивых животных, отнесенных к охотничьим ресурсам, путем регулирования их численности; - дезинфекционная обработка одежды и обуви персонала при выходе с территории эпизоотического очага в соответствии с пунктом 44 Правил; - дезинфекционная обработка транспортных средств при их выезде с территории эпизоотического очага в соответствии с пунктом 44 Правил; - утилизация молока от животных (за исключением овец и коз) с клиническими признаками бруцеллеза, перечисленными в пункте 3 Правил, после обеззараживания путем добавления в него 5 % формальдегида, креолина или кипячения в течение 30 минут; - молоко, полученное от здоровых восприимчивых животных (за исключением овец и коз, должно подвергаться термической обработке или доставляться для переработки на молокоперерабатывающее предприятие); - дезинфекция шкур животных и смушковых шкурок (шкурок новорожденных ягнят) сразу после их снятия; - обеззараживание шерсти или пуха, полученных от овец (коз); - термическая обработка продукции, полученной от убойных восприимчивых животных, с достижением в толще продукта температуры 60° С в течение 30 минут, при температуре 70° С – в течение 10 минут, при температуре 85° С – в течение 5 минут, при температуре 100° С – в течение 1 минуты; - использование сена, убранных с участков, на которых выпасались животные, больные бруцеллезом (включая инфекционный эпидидимит баранов), для кормления животных, вакцинированных против бруцеллеза (включая инфекционный эпидидимит баранов), внутри хозяйства после хранения в течение 60 календарных дней; - недопущение персонала, имеющего на руках, лице и других открытых участках тела царапины, ссадины, ранения или иные повреждения кожи, к работе по уходу за больными животными, уборке трупов животных и абортированных плодов, очистке и дезинфекции помещений и прочих объектов, с которыми контактировали больные животные. 	на период ограничительных мероприятий (карантина)	<p>Владелец животных, бюджетное учреждение Республики Калмыкия «Городовиковская районная станция по борьбе с болезнями животных», Администрация Лазаревского сельского муниципального образования Республики Калмыкия</p>
1.3	<p>Осуществляется:</p> <ul style="list-style-type: none"> - отбор проб крови в соответствии с пунктом 22 Правил для проведения серологических исследований, если иное не предусмотрено абзацем пятнадцатым подпункта «б» настоящего пункта: крупного рогатого скота, овец, коз – во время поголовного клинического осмотра и далее с интервалом 25 – 45 календарных дней до получения двух подряд отрицательных результатов; восприимчивых животных других видов - во время проведения поголовного клинического осмотра; - направление на убой больных животных в места уоя или оборудованные для этих целей убойные пункты (площадки) либо умерщвление больных животных, убой которых не осуществляется в местах уоя или оборудованных для этих целей убойных пунктах (площадках), в соответствии с пунктом 39 Правил; - направление на убой приплода больных животных в случае, установленном пунктом 39 Правил; - направление на убой всех животных в случаях, предусмотренных пунктом 37 Правил; - вакцинация здоровых животных вакцинами против бруцеллеза (включая инфекционный эпидидимит баранов) в соответствии с инструкциями по их применению; - утилизация и уничтожение трупов животных, абортированных плодов осуществляется в соответствии с Ветеринарными правилами сбора, хранения, перемещения, утилизации и уничтожения биологических отходов, утверждаемыми в соответствии со статьей 2.1 Закона Российской Федерации от 14 мая 1993 года № 4979-1 «О ветеринарии»; - обеззараживание биотермическим методом навоза, подстилки и остатков корма; - проведение дезинфекции территории хозяйств и других объектов, с которыми контактировали больные животные; - проведение дезинфекции помещений и других мест, где содержались больные животные. Первый этап – сразу после изоляции больных животных, второй этап – после проведения механической очистки, третий этап – перед отменой карантина. 	немедленно	<p>Владелец животных, бюджетное учреждение Республики Калмыкия «Городовиковская районная станция по борьбе с болезнями животных», Администрация Лазаревского сельского муниципального образования Республики Калмыкия</p>
1.4	<p>Осуществление наблюдения за животными, а также отбора проб крови в соответствии с пунктом 22 Правил для проведения двукратных серологических исследований с интервалом 25-45 календарных дней при получении двух подряд отрицательных результатов серологических исследований крупного рогатого скота, овец, коз, пушных зверей, собак в соответствии с абзацем пятнадцатым подпункта «б» настоящего пункта и отсутствием клинических признаков бруцеллеза (включая инфекционный эпидидимит баранов).</p>	В течение 90 календарных дней	<p>Владелец животных, бюджетное учреждение Республики Калмыкия «Городовиковская районная станция по борьбе с болезнями животных»</p>
2.1	<p>2. Мероприятия в неблагополучном пункте</p> <p>Запрещается проведение сельскохозяйственных ярмарок, выставок (аукционов) и других мероприятий, связанных с перемещением и скоплением животных.</p>	на период ограничительных мероприятий (карантина)	Администрация Лазаревского сельского муниципального образования Республики Калмыкия
3.1	<p>3. Отмена ограничительных мероприятий (карантина)</p> <p>Представление отчета о проведенных мероприятиях по ликвидации бруцеллеза крупного рогатого скота в эпизоотическом очаге в срок не более 7-ми дней после оздоровления хозяйства и проведении всех ветеринарно-санитарных и организационно-хозяйственных мероприятий.</p>	После уоя последнего больного животного, приплода последнего больного животного в случае, установленном пунктом 39 Правил, а в случаях, предусмотренных пунктом 40 Правил – после уоя всех животных и проведения других мероприятий, предусмотренных настоящими Правилами	Бюджетное учреждение Республики Калмыкия «Городовиковская районная станция по борьбе с болезнями животных»
3.2	<p>Подготовка приказа об отмене ограничительных мероприятий (карантина) в целях ликвидации эпизоотического очага по бруцеллезу крупного рогатого скота с территории эпизоотического очага.</p>	При выполнении мероприятий настоящих Правил	Управление ветеринарии Республики Калмыкия

**ПОСТАНОВЛЕНИЕ ПРАВИТЕЛЬСТВА
РЕСПУБЛИКИ КАЛМЫКИЯ**

от 29 сентября 2025 г.

№ 265

г. Элиста

**Об утверждении
Положения о природном парке Республики Калмыкия**

В соответствии с пунктом 4 статьи 18 Федерального закона от 14 марта 1995 г. №33-ФЗ «Об особо охраняемых природных территориях» Правительство Республики Калмыкия постановляет:

1. Утвердить прилагаемое Положение о природном парке Республики Калмыкия.
2. Признать утратившими силу:
 - 1) постановление Правительства Республики Калмыкия от 29 декабря 1995 г. № 125 «Об утверждении положения о природном парке Республики Калмыкия»;
 - 2) постановление Правительства Республики Калмыкия от 25 декабря 2006 г. № 501 «О внесении изменений в постановление Правительства Республики Калмыкия от 29 декабря 1995 г. № 125 «Об утверждении Положения о национальном природном парке Республики Калмыкия».

Председатель Правительства
Республики Калмыкия

Г. Босходжиева

Утверждено
постановлением Правительства
Республики Калмыкия
от 29 сентября 2025 г. № 265

**Положение
о природном парке Республики Калмыкия**

1. Общие положения

1. Настоящее Положение разработано в соответствии с Федеральным законом от 14 марта 1995 г. № 33-ФЗ «Об особо охраняемых природных территориях».
2. Природный парк Республики Калмыкия является особо охраняемой природной территорией регионального значения. Природный парк образован постановлением Народного Хурала (Парламента) Республики Калмыкия от 24 ноября 1995 г. № 195-1 «О создании природного парка Республики Калмыкия».
3. Государственное управление в области организации и функционирования природного парка, в том числе контроль за обеспечением соблюдения установленного режима особой охраны природного парка, осуществляется бюджетным учреждением Республики Калмыкия «Дирекция особо охраняемых природных территорий Республики Калмыкия», учредителем которого является Министерство природных ресурсов и охраны окружающей среды Республики Калмыкия (далее - Дирекция).
4. Природный парк расположен на территории Юстинского районного муниципального образования Республики Калмыкия.

Площадь природного парка составляет 4336,95га, состоит из 2 кластеров: 1 кластер - 4116,17 га; 2 кластер - 220,78 га. Граница природного парка определена в системе координат МСК-08 зона 3. Сведения о границах природного парка Республики Калмыкия» представлены в Приложении № 1 к настоящему Положению.

5. Земельные участки, расположенные в границе природного парка и не находящиеся в собственности граждан или юридических лиц, ограничены в обороте.
6. Граница природного парка обозначается на местности информационными знаками по периметру границы его территории.
7. На территории природного парка выделены следующие функциональные зоны: природоохранная зона и зона ограниченного природопользования. Сведения о границах функциональных зон природного парка представлены в приложениях №№ 2, 3 к настоящему Положению.

Граница природного парка и особенности режима особой охраны территории природного парка в обязательном порядке учитываются при подготовке и внесении изменений в схему территориального планирования Республики Калмыкия, генеральный план Цаганаманского сельского муниципального образования, правила землепользования и застройки Цаганаманского сельского муниципального образования, лесной план Республики Калмыкия, лесохозяйственный регламент Каспийского лесничества казенного учреждения Республики Калмыкия «Калмыцкое лесничество» (далее - Каспийское лесничество).

II. Основные задачи природного парка

8. Основными задачами природного парка являются: сохранение в естественном состоянии уникальных и типичных природных комплексов и объектов, а также памятников истории, культуры и других объектов культурного наследия; сохранение природной среды, природных ландшафтов, объектов растительного и животного мира, биоразнообразия; организация и осуществление туризма; осуществление научной (научно-исследовательской) деятельности в области охраны окружающей среды в целях разработки мероприятий по сохранению и развитию природного потенциала и рекреационного потенциала; обеспечение содержания территории природного парка осуществляется в соответствии условиями режима особой охраны; экологическое просвещение; осуществление государственного экологического мониторинга (государственного мониторинга окружающей среды); восстановление нарушенных природных и историко-культурных комплексов и объектов.

III. Режим особой охраны территории природного парка

9. На территории природного парка запрещается всякая деятельность, влекущая за собой нарушение сохранности природного парка, в том числе: деятельность, угрожающая существованию природных комплексов и взятых под охрану историко-культурных объектов; геологоразведочные работы и добыча полезных ископаемых, подземных вод, за исключением разведки и добычи подземных вод в целях питьевого, хозяйственно-бытового и технического водоснабжения, необходимых для обеспечения охраны и использования природного парка, осуществления рекреационной деятельности в границах их рекреационных зон, зон хозяйственного назначения; предоставление на территории природного парка земельных участков для ведения садоводства и огородничества для собственных нужд, строительства гаражей для собственных нужд или индивидуального жилищного строительства (кроме земель населенных пунктов); проведение массовых спортивных и зрелищных мероприятий вне специально отведенных для этого мест; организация туристских стоянок, мест отдыха и разведение костров за пределами специально предусмотренных для этого мест; движение и стоянка механизированных транспортных средств, не связанных с обеспечением охраны и использования природного парка, прогон домашних животных вне дорог и водных путей общего пользования и вне специально предусмотренных для этого мест; интродукция растений и животных, чуждых местным флоре и фауне; создание объектов капитального строительства (за исключением гидротехнических сооружений, линий связи, линий электропередачи, трубопроводов, автомобильных дорог, других линейных объектов и являющихся неотъемлемой технологической частью указанных объектов зданий, строений, сооружений, а также за исключением объектов для осуществления рекреационной деятельности, туризма, охраны парка) (за исключением земель населенных пунктов); проведение всех видов рубок, иное уничтожение и повреждение растительности, за исключением случаев проведения санитарно-оздоровительных мероприятий; размещение объектов уничтожения биологических отходов, создание объектов размещения отходов производства и потребления; деятельность, влекущая за собой снижение экологической, эстетической, культурной и рекреационной ценности территорий природного парка или причиняющая вред охраняемым объектам растительного и животного мира и среде их обитания, если осуществление данной деятельности не предусмотрено настоящим Положением.

IV. Природоохранная зона природного парка

10. Природоохранная зона включает земли площадью 353,73 га. На территории природоохранной зоны природного парка помимо запретов, указанных в пункте 9 настоящего Положения, запрещаются: применение агрохимикатов и пестицидов; осуществление рекреационной деятельности (в том числе устройство привалов, туристических стоянок, бивуаков, лагерей и разведение костров на открытом грунте) за пределами специально предусмотренных для этого мест; выжигание травостоя; размещение всех видов отходов производства и потребления.

11. Использование, охрана, защита и воспроизводство лесов, расположенных на территории природоохранной зоны природного парка, осуществляются в соответствии с лесохозяйственным регламентом.

V. Зона ограниченного природопользования природного парка

12. Зона ограниченного природопользования включает земельные участки площадью 3983,22 га.

13. На территории зоны ограниченного природопользования природного парка помимо запретов, указанных в пункте 9 настоящего Положения, запрещается: использование токсичных химических препаратов, в том числе в целях охраны и защиты лесов, пестицидов, агрохимикатов, радиоактивных веществ; размещение отходов производства и потребления I - III классов опасности; создание объектов, не связанных с созданием и функционированием природного парка; строительство животноводческих и птицеводческих комплексов и ферм, устройство навозохранилищ.

VI. Разрешенные виды деятельности и ограничения на территории природного парка

14. Содержание основных видов разрешенного использования земельных участков, расположенных в границе природного парка, определяется в соответствии с классификатором видов разрешенного использования земельных участков, утвержденным приказом Федеральной службы государственной регистрации, кадастра и картографии от 10 ноября 2020 г. № П/0412 (далее - классификатор).

15. Основными видами разрешенного использования земельных участков, расположенных в границе природного парка, являются:

- 1) природно-познавательный туризм (код 5.2 классификатора);
- 2) деятельность по особой охране и изучению природы (код 9.0 классификатора);
- 3) охрана природных территорий (код 9.1 классификатора);
- 4) историко-культурная деятельность (код 9.3 классификатора);
- 5) запас (код 12.3 классификатора).

16. На территории природного парка использование земельных участков с видами разрешенного использования земельных участков, расположенных в границе природного парка, не указанными в Положении и установленными до принятия настоящего Положения, осуществляется с соблюдением режима особой охраны территории природного парка, установленного настоящим Положением.

17. На территории природного парка в отношении планируемой хозяйственной и иной деятельности, которая может оказать прямое или косвенное воздействие на окружающую среду, независимо от организационно-правовых форм собственности юридических лиц и индивидуальных предпринимателей проводится оценка воздействия на окружающую среду в соответствии с Федеральным законом от 10 января 2002 года № 7-ФЗ «Об охране окружающей среды».

18. На территории природного парка использование, охрана, защита и воспроизводство лесов, расположенных на землях лесного фонда, осуществляются Министерством природных ресурсов и охраны окружающей среды Республики Калмыкия (далее - Министерство), подведомственными ему учреждениями, осуществляющими полномочия в области лесных отношений, а также лицами, которым лесные участки предоставлены в постоянное (бессрочное) пользование, в аренду, либо лицами, использующими леса на основании сервитута или установленного в целях, предусмотренных пунктом 6 статьи 39.37 Земельного кодекса Российской Федерации, публичного сервитута, в соответствии с лесохозяйственным регламентом Каспийского лесничества, проектами освоения лесов и с соблюдением режима особой охраны территории природного парка, установленного настоящим Положением.

19. Использование земель или земельных участков из состава земель лесного фонда определяется лесохозяйственным регламентом Каспийского лесничества и настоящим Положением в соответствии с лесным законодательством и законодательством об особо охраняемых природных территориях.

На территории природного парка видами использования лесов в случаях, предусмотренных лесохозяйственным регламентом Каспийского лесничества, являются:

- заготовка древесины в случаях, связанных с проведением мероприятий по уходу за лесами и проведением санитарных рубок, осуществляемых в соответствии с требованиями, установленными лесным законодательством и законодательством об особо охраняемых природных территориях;
- осуществление научно-исследовательской деятельности, образовательной деятельности; осуществление рекреационной деятельности; строительство, реконструкция, эксплуатация линейных объектов.

20. На территории природного парка осуществление мер пожарной безопасности и тушения лесных пожаров в лесах, расположенных на землях лесного фонда, организует Министерство, проведение мероприятий по охране от пожаров таких лесов и тушение лесных пожаров осуществляют подведомственные ему учреждения, осуществляющие полномочия в области лесных отношений.

На лесных участках, расположенных на землях лесного фонда и предоставленных в постоянное (бессрочное) пользование, в аренду либо используемых на основании сервитута или установленного в целях, предусмотренных пунктом 6 статьи 39.37 Земельного кодекса Российской Федерации, публичного сервитута, меры противопожарного обустройства лесов осуществляются арендаторами лесного участка или землепользователями, а в границах сервитута, публичного сервитута - обладателями сервитута, публичного сервитута.

На территории природного парка обеспечение первичных мер пожарной безопасности осуществляется уполномоченным органом местного самоуправления Цаганаманского сельского муниципального образования Юстинского района Республики Калмыкия в соответствии с Федеральным законом от 1 декабря 1994 г. № 69-ФЗ «О пожарной безопасности», Федеральным законом от 6 октября 2003 г. № 131-ФЗ «Об общих принципах организации местного самоуправления в Российской Федерации» и Федеральным законом от 20 марта 2025 г. № 33-ФЗ «Об общих принципах организации местного самоуправления в единой системе публичной власти».

21. На территории природного парка производственная деятельность осуществляется с соблюдением режима особой охраны территории природного парка, установленного настоящим Положением, исполнением Требований по предотвращению гибели объектов животного мира при осуществлении производственных процессов, а также при эксплуатации транспортных магистралей, трубопроводов, линий связи и электропередачи, утвержденных постановлением Правительства Российской Федерации от 31 мая 2025 г. № 813 «Об утверждении требований к предотвращению гибели объектов животного мира при осуществлении производственных процессов, а также при эксплуатации транспортных магистралей, трубопроводов и линий связи и электропередачи» и иных нормативных правовых актов в области охраны окружающей среды.

22. Проектная документация объектов, строительство, реконструкция которых предполагается осуществить на территории природного парка, в случаях, предусмотренных Федеральным законом от 23 ноября 1995 г. № 174-ФЗ «Об экологической экспертизе», подлежит государственной экологической экспертизе.

23. Использование объектов животного и растительного мира, занесенных в Красную книгу Российской Федерации и Красную книгу Республики Калмыкия, осуществляется по разрешениям, выдаваемым соответственно уполномоченным государственным органом Российской Федерации по федеральному государственному контролю (надзору) в области охраны, воспроизводства и использования объектов животного

ОФИЦИАЛЬНО

мира и среды их обитания и Министерством.

24. Регулирование численности объектов животного мира, за исключением регулирования численности охотничьих ресурсов, и использование объектов животного мира, не занесенных в Красную книгу Российской Федерации и Красную книгу Республики Калмыкия, осуществляются по письменным разрешениям, выдаваемым Министерством.

25. На территории природного парка разрешается осуществление следующих видов охоты при наличии разрешений на добычу охотничьих ресурсов, выдаваемых Дирекцией:

- 1) охота в целях осуществления научно-исследовательской и образовательной деятельности;
- 2) охота в целях регулирования численности охотничьих ресурсов;
- 3) охота в целях акклиматизации, переселения и гибридизации охотничьих ресурсов;
- 4) любительская и спортивная охота.

26. На территории природного парка культурные, спортивные и другие массовые мероприятия осуществляются с соблюдением режима особой охраны территории природного парка, установленного настоящим Положением, и в соответствии с порядком согласования проведения массовых мероприятий на особо охраняемых природных территориях регионального значения, установленным Министерством.

27. На территории природного парка мероприятия по предотвращению и ликвидации чрезвычайных ситуаций природного и техногенного характера осуществляются с соблюдением режима особой охраны территории природного парка, установленного настоящим Положением.

28. На территории природного парка допускается проведение мероприятий, направленных на осуществление мониторинга и проведение режимных наблюдений за месторождениями пресных вод, а также проведение ремонтных работ на каптажах родников, с соблюдением режима особой охраны территории природного парка, установленного настоящим Положением.

29. На территории природного парка допускается вырубка и оплошка деревьев и кустарников в пределах минимально допустимых расстояний до их кроны, а также вырубка деревьев, угрожающих падением, осуществляемые в охранных зонах объектов электроэнергетики в соответствии с Правилами установления охранных зон объектов электросетевого хозяйства и особых условий использования земельных участков, расположенных в границах таких зон, утвержденными постановлением Правительства Российской Федерации от 24 февраля 2009 г. № 160 «О порядке установления охранных зон объектов электросетевого хозяйства и особых условий использования земельных участков, расположенных в границах таких зон» и с соблюдением режима особой охраны территории природного парка, установленного настоящим Положением.

30. Правообладатели земельных участков, а также иные физические и юридические лица обязаны соблюдать установленный на территории природного парка режим особой охраны и несут за его нарушение административную, уголовную и иную ответственность в соответствии с законодательством Российской Федерации.

VII. Охрана территории природного парка

31. Охрана территории природного парка, в том числе передача под охрану территории природного парка, осуществляется Министерством в порядке, предусмотренном нормативными правовыми актами Российской Федерации и нормативными правовыми актами Республики Калмыкия.

VIII. Порядок внесения изменений в границы и установленный режим функциональных зон

32. Границы и установленный режим функциональных зон могут меняться по предложению Дирекции в порядке, аналогичном их утверждению (изменение границ природного парка, изменение режима особой охраны, Положение о природном парке в том числе, согласовывается со специально уполномоченным федеральным исполнительным органом власти и органом местного самоуправления).

Обоснование корректировок должно базироваться на данных многолетних наблюдений, подтверждающих необходимость изменения установленных границ и режимов и должно содержать:

- пояснительную записку, содержащую обоснование необходимости изменения границ и режима функциональных зон;
- финансово-экономическое обоснование изменения границ и режима функциональных зон;
- материалы комплексного экологического обследования территории.

IX. Региональный государственный контроль (надзор) в области охраны и использования природного парка

33. Региональный государственный контроль (надзор) в области охраны и использования особо охраняемых природных территорий осуществляется Дирекцией, в соответствии с положением, утверждаемым Правительством Республики Калмыкия.

Приложение № 1
к Положению о природном парке
Республики Калмыкия, утвержденному постановлением
Правительства Республики Калмыкия
от 29 сентября 2025 г. № 265

Сведения о границах природного парка Республики Калмыкия

ГРАФИЧЕСКОЕ ОПИСАНИЕ
местоположения границ населенных пунктов, территориальных зон, особо охраняемых природных территорий, зон с особыми условиями использования территории
«Природный парк Республики Калмыкия»
(наименование объекта, местоположение границ которого описано (далее-объект))

Сведения об объекте

№ п/п	Характеристики объекта	Описание характеристик
1	Местоположение объекта	Республика Калмыкия, Юстинский район
2	Площадь объекта ± величина погрешности определения площади (Р ± АР)	43369497±57624 кв.м
3	Иные характеристики объекта	—

Сведения о местоположении границ объекта

1. Система координат 08.3					
2. Сведения о характерных точках границ объекта					
Обозначение характерных точек границ	Координаты, м		Метод определения координат характерной точки	Средняя квадратическая погрешность положения характерной точки (М), м	Описание обозначения точки на местности (при наличии)
	X	Y			
1	2	3	4	5	6
1	563539,29	3278828,49	Картометрический метод	2,50	—
2	563583,98	3279032,46	Картометрический метод	2,50	—
3	563638,82	3279059,32	Картометрический метод	2,50	—
4	563836,08	3279089,05	Картометрический метод	2,50	—
5	563812,03	3279238,82	Картометрический метод	2,50	—
6	563821,23	3279299,13	Картометрический метод	2,50	—
7	563773,40	3279360,92	Картометрический метод	2,50	—
8	563796,81	3279574,69	Картометрический метод	2,50	—
9	563871,43	3279819,27	Картометрический метод	2,50	—
10	564029,26	3279898,70	Картометрический метод	2,50	—
11	564048,31	3280157,39	Картометрический метод	2,50	—
12	563963,90	3280425,89	Картометрический метод	2,50	—
13	563909,96	3280735,18	Картометрический метод	2,50	—
14	563877,87	3281076,43	Картометрический метод	2,50	—
15	563890,76	3281273,64	Картометрический метод	2,50	—
16	563941,79	3281484,07	Картометрический метод	2,50	—
17	563817,66	3281963,05	Картометрический метод	2,50	—
18	563854,76	3282163,56	Картометрический метод	2,50	—
19	563830,19	3282397,38	Картометрический метод	2,50	—
20	563768,13	3282466,05	Картометрический метод	2,50	—
21	563786,03	3282562,93	Картометрический метод	2,50	—
22	563770,69	3282708,33	Картометрический метод	2,50	—
23	563855,44	3282792,41	Картометрический метод	2,50	—
24	563841,14	3282850,78	Картометрический метод	2,50	—

25	563881,31	3282895,24	Картометрический метод	2,50	—
26	563879,29	3282961,47	Картометрический метод	2,50	—
27	563889,22	3283022,62	Картометрический метод	2,50	—
28	563836,94	3283088,89	Картометрический метод	2,50	—
29	563867,67	3283136,89	Картометрический метод	2,50	—
30	563860,19	3283193,96	Картометрический метод	2,50	—
31	563744,68	3283407,66	Картометрический метод	2,50	—
32	563549,43	3283638,73	Картометрический метод	2,50	—
33	563273,33	3283858,45	Картометрический метод	2,50	—
34	563044,00	3283961,95	Картометрический метод	2,50	—
35	562487,06	3284627,18	Картометрический метод	2,50	—
36	561252,82	3286130,14	Картометрический метод	2,50	—
37	560769,42	3286910,61	Картометрический метод	2,50	—
38	560685,94	3287045,37	Картометрический метод	2,50	—
39	559937,26	3288254,13	Картометрический метод	2,50	—
40	559005,02	3289734,96	Картометрический метод	2,50	—
41	558186,69	3290953,81	Картометрический метод	2,50	—
42	557409,83	3292110,90	Картометрический метод	2,50	—
43	556695,20	3290341,77	Картометрический метод	2,50	—
44	556349,16	3289675,25	Картометрический метод	2,50	—
45	556119,46	3289030,98	Картометрический метод	2,50	—
46	555901,66	3288288,51	Картометрический метод	2,50	—
47	555746,88	3287843,45	Картометрический метод	2,50	—
48	555543,47	3287144,78	Картометрический метод	2,50	—
49	555420,79	3286905,93	Картометрический метод	2,50	—
50	555303,87	3286598,29	Картометрический метод	2,50	—
51	555203,62	3286315,51	Картометрический метод	2,50	—
52	554982,18	3285879,17	Картометрический метод	2,50	—
53	555044,84	3285882,42	Картометрический метод	2,50	—
54	555331,81	3285884,42	Картометрический метод	2,50	—
55	555493,70	3285886,79	Картометрический метод	2,50	—
56	555695,02	3285878,26	Картометрический метод	2,50	—
57	555925,44	3285875,05	Картометрический метод	2,50	—
58	556124,82	3285862,64	Картометрический метод	2,50	—
59	556259,88	3285836,16	Картометрический метод	2,50	—
60	556637,51	3285729,41	Картометрический метод	2,50	—
61	556922,69	3285651,98	Картометрический метод	2,50	—
62	557216,95	3285519,52	Картометрический метод	2,50	—
63	557672,25	3285387,47	Картометрический метод	2,50	—
64	557842,35	3285344,03	Картометрический метод	2,50	—
65	558017,64	3285280,12	Картометрический метод	2,50	—
66	558172,64	3285255,24	Картометрический метод	2,50	—
67	558278,69	3285099,93	Картометрический метод	2,50	—
68	558401,97	3284958,12	Картометрический метод	2,50	—
69	558600,68	3284747,99	Картометрический метод	2,50	—
70	558797,26	3284489,56	Картометрический метод	2,50	—
71	558899,67	3284375,24	Картометрический метод	2,50	—
72	558924,27	3284335,05	Картометрический метод	2,50	—
73	558959,68	3284322,28	Картометрический метод	2,50	—
74	559067,23	3284204,13	Картометрический метод	2,50	—
75	559116,27	3284117,27	Картометрический метод	2,50	—
76	559179,18	3284052,16	Картометрический метод	2,50	—
77	559408,17	3283715,99	Картометрический метод	2,50	—
78	559632,28	3283353,70	Картометрический метод	2,50	—
79	559773,37	3283145,42	Картометрический метод	2,50	—
80	559856,68	3283061,26	Картометрический метод	2,50	—
81	559908,04	3283058,79	Картометрический метод	2,50	—
82	559920,75	3283037,78	Картометрический метод	2,50	—
83	559924,02	3283010,89	Картометрический метод	2,50	—
84	559937,50	3282998,77	Картометрический метод	2,50	—
85	559954,85	3282979,61	Картометрический метод	2,50	—
86	559967,68	3282966,22	Картометрический метод	2,50	—
87	559992,01	3282966,94	Картометрический метод	2,50	—
88	560001,00	3282954,15	Картометрический метод	2,50	—
89	560000,65	3282909,27	Картометрический метод	2,50	—
90	560019,14	3282882,53	Картометрический метод	2,50	—
91	560041,55	3282880,68	Картометрический метод	2,50	—
92	560049,26	3282867,24	Картометрический метод	2,50	—

ОФИЦИАЛЬНО

93	560068,53	3282845,55	Картометрический метод	2,50	—
94	560088,40	3282834,72	Картометрический метод	2,50	—
95	560097,40	3282821,31	Картометрический метод	2,50	—
96	560218,57	3282699,35	Картометрический метод	2,50	—
97	560318,76	3282638,93	Картометрический метод	2,50	—
98	560335,44	3282622,97	Картометрический метод	2,50	—
99	560349,15	3282590,94	Картометрический метод	2,50	—
100	560370,98	3282566,98	Картометрический метод	2,50	—
101	560424,67	3282537,49	Картометрический метод	2,50	—
102	560437,69	3282518,57	Картометрический метод	2,50	—
103	560440,63	3282498,07	Картометрический метод	2,50	—
104	560537,29	3282386,05	Картометрический метод	2,50	—
105	560657,15	3282221,94	Картометрический метод	2,50	—
106	560665,08	3282191,98	Картометрический метод	2,50	—
107	560730,77	3282106,98	Картометрический метод	2,50	—
108	560808,30	3281978,25	Картометрический метод	2,50	—
109	560857,22	3281937,21	Картометрический метод	2,50	—
110	560881,85	3281887,62	Картометрический метод	2,50	—
111	560990,14	3281744,29	Картометрический метод	2,50	—
112	561089,21	3281626,93	Картометрический метод	2,50	—
113	561116,12	3281619,33	Картометрический метод	2,50	—
114	561125,75	3281607,85	Картометрический метод	2,50	—
115	561138,04	3281567,64	Картометрический метод	2,50	—
116	561167,94	3281520,70	Картометрический метод	2,50	—
117	561166,12	3281489,33	Картометрический метод	2,50	—
118	561215,88	3281391,76	Картометрический метод	2,50	—
119	561243,67	3281354,80	Картометрический метод	2,50	—
120	561272,52	3281334,42	Картометрический метод	2,50	—
121	561281,52	3281322,29	Картометрический метод	2,50	—
122	561292,53	3281284,25	Картометрический метод	2,50	—
123	561311,22	3281242,72	Картометрический метод	2,50	—
124	561375,55	3281138,61	Картометрический метод	2,50	—
125	561501,54	3280964,33	Картометрический метод	2,50	—
126	561845,51	3280664,74	Картометрический метод	2,50	—
127	561957,33	3280518,27	Картометрический метод	2,50	—
128	562012,04	3280423,44	Картометрический метод	2,50	—
129	562071,17	3280343,98	Картометрический метод	2,50	—
130	562289,42	3280135,18	Картометрический метод	2,50	—
131	562483,25	3279957,96	Картометрический метод	2,50	—
132	562632,19	3279812,63	Картометрический метод	2,50	—
133	562908,45	3279477,72	Картометрический метод	2,50	—
134	563046,87	3279327,21	Картометрический метод	2,50	—
1	563539,29	3278828,49	Картометрический метод	2,50	—
135	558231,06	3281834,63	Картометрический метод	2,50	—
136	558253,29	3281860,71	Картометрический метод	2,50	—
137	558249,47	3281892,92	Картометрический метод	2,50	—
138	558230,77	3281928,79	Картометрический метод	2,50	—
139	558110,03	3282110,57	Картометрический метод	2,50	—
140	558012,92	3282256,48	Картометрический метод	2,50	—
141	557889,84	3282391,15	Картометрический метод	2,50	—
142	557852,44	3282467,88	Картометрический метод	2,50	—
143	557843,55	3282540,96	Картометрический метод	2,50	—
144	557873,06	3282616,62	Картометрический метод	2,50	—
145	557921,01	3282745,63	Картометрический метод	2,50	—
146	557939,12	3282900,59	Картометрический метод	2,50	—
147	557934,82	3283098,84	Картометрический метод	2,50	—
148	557916,12	3283142,14	Картометрический метод	2,50	—
149	557888,72	3283187,90	Картометрический метод	2,50	—
150	557868,80	3283225,02	Картометрический метод	2,50	—
151	557866,21	3283258,48	Картометрический метод	2,50	—
152	557867,30	3283312,38	Картометрический метод	2,50	—
153	557852,31	3283354,47	Картометрический метод	2,50	—
154	557808,86	3283381,60	Картометрический метод	2,50	—
155	557298,17	3283552,27	Картометрический метод	2,50	—
156	556660,97	3283777,39	Картометрический метод	2,50	—
157	556509,70	3283686,79	Картометрический метод	2,50	—
158	556427,41	3282731,51	Картометрический метод	2,50	—
159	556530,01	3282508,50	Картометрический метод	2,50	—
160	556653,19	3282352,71	Картометрический метод	2,50	—
161	556871,85	3282180,50	Картометрический метод	2,50	—
162	556952,54	3282137,36	Картометрический метод	2,50	—

163	558140,68	3281815,14	Картометрический метод	2,50	—
164	558197,67	3281819,03	Картометрический метод	2,50	—
135	558231,06	3281834,63	Картометрический метод	2,50	—

Обозначение характерных точек части границы	Координаты, м		Метод определения координат характерной точки	Средняя квадратическая погрешность положения характерной точки (М), м	Описание обозначения точки на местности (при наличии)
	X	Y			

1	2	3	4	5	6
---	---	---	---	---	---

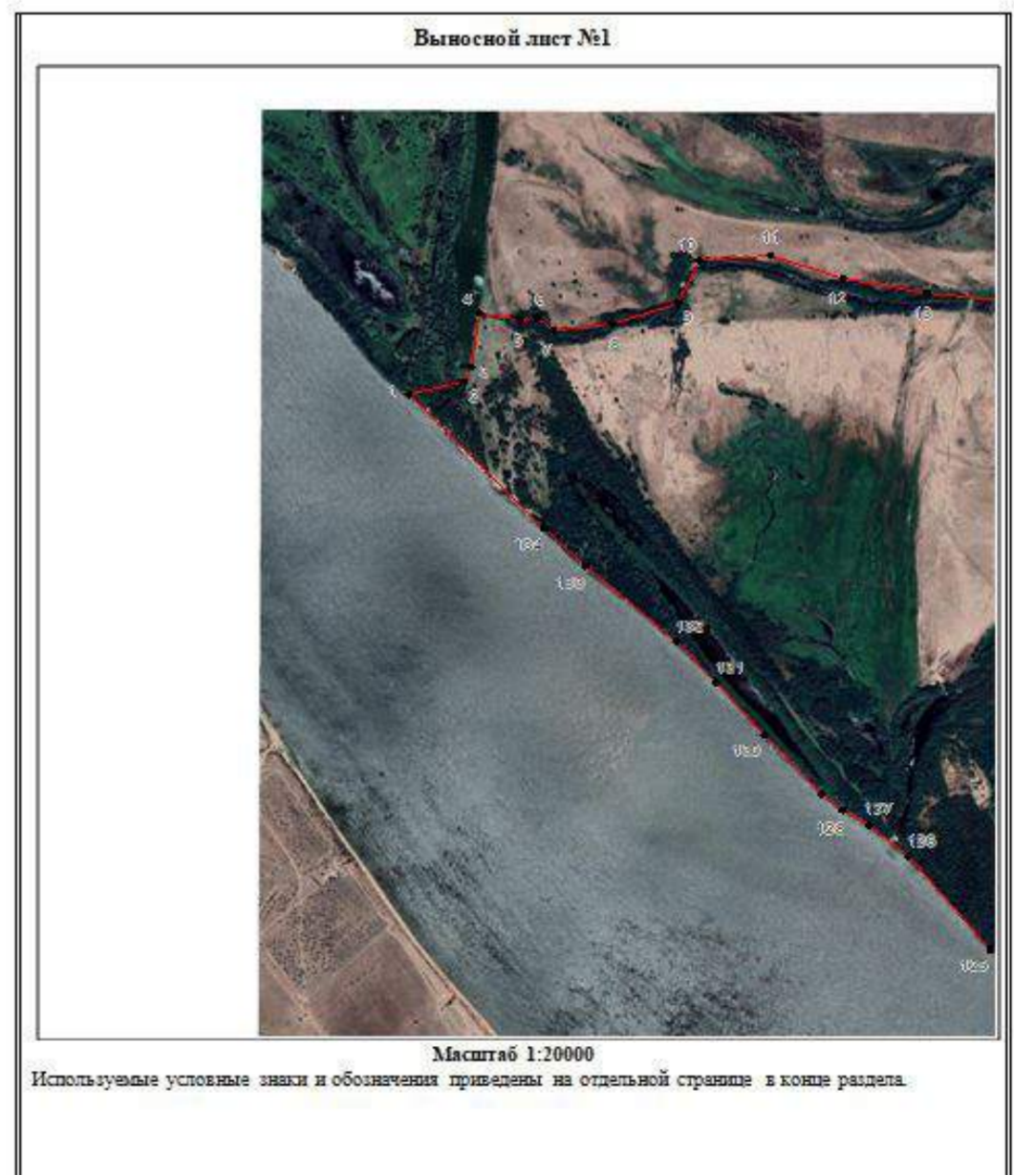
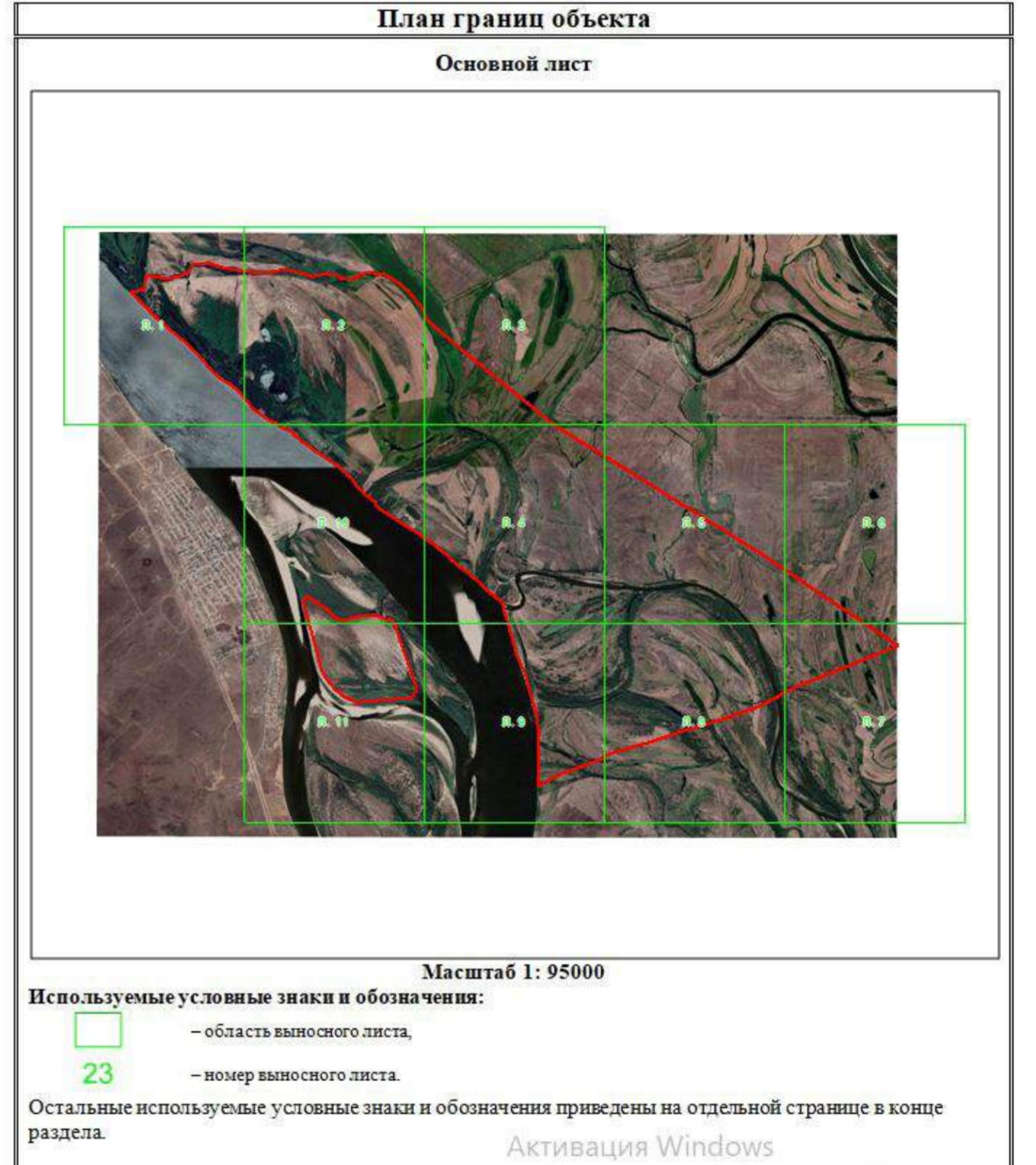
Сведения о местоположении измененных (уточненных) границ объекта

Обозначение характерных точек границ	Существующие координаты, м		Измененные (уточненные) координаты, м		Метод определения координат характерной точки	Средняя квадратическая погрешность положения характерной точки (М), м	Описание обозначения точки на местности (при наличии)
	X	Y	X	Y			

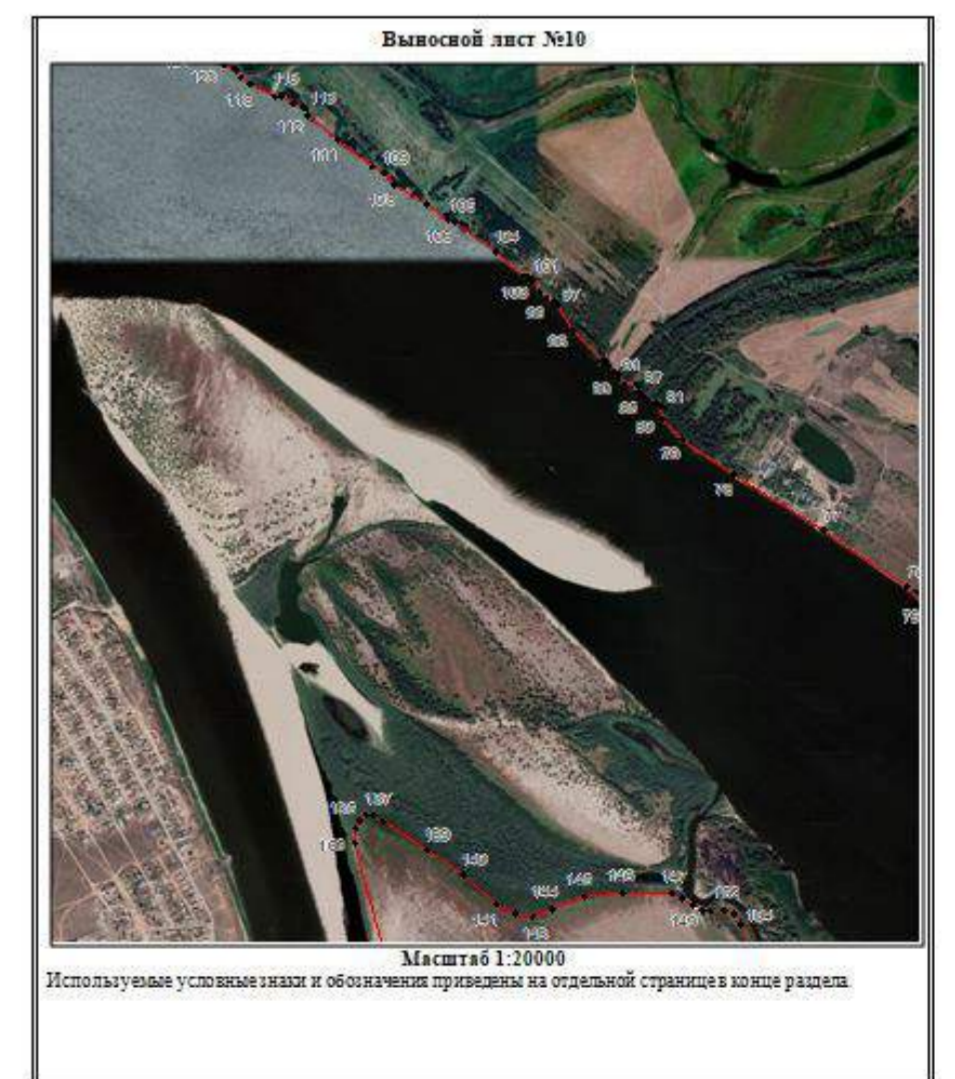
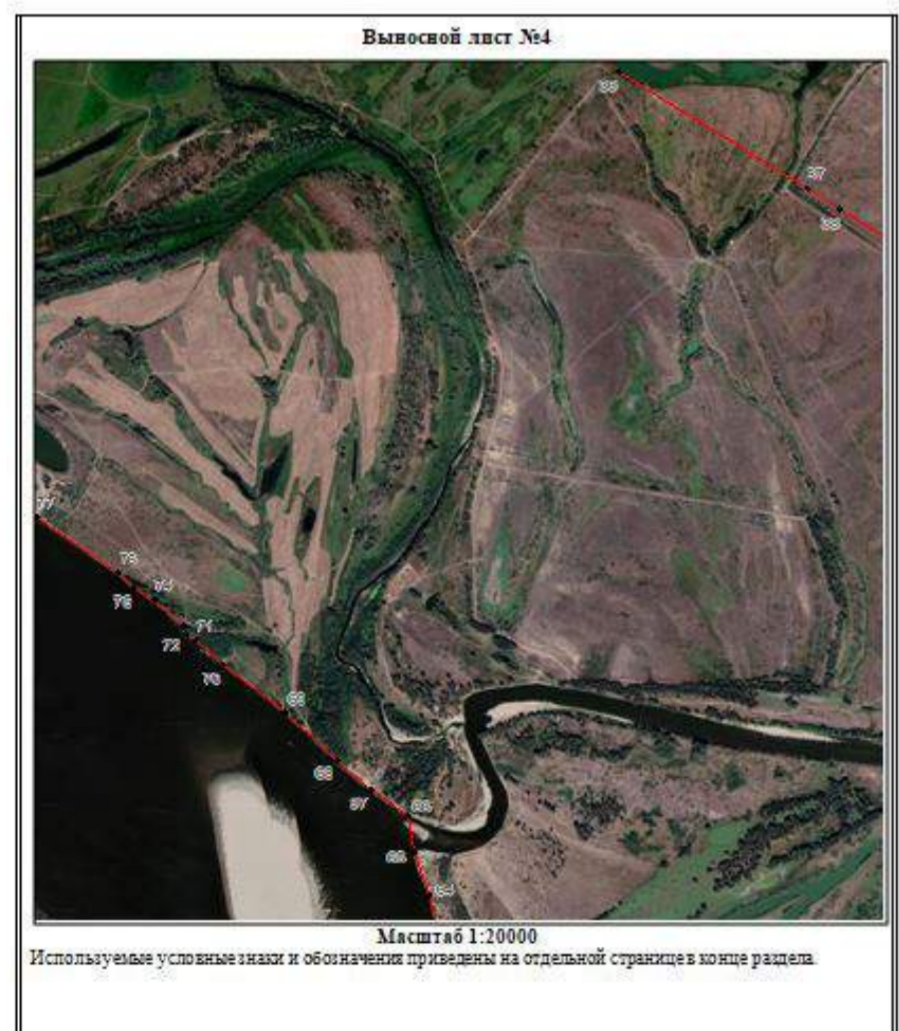
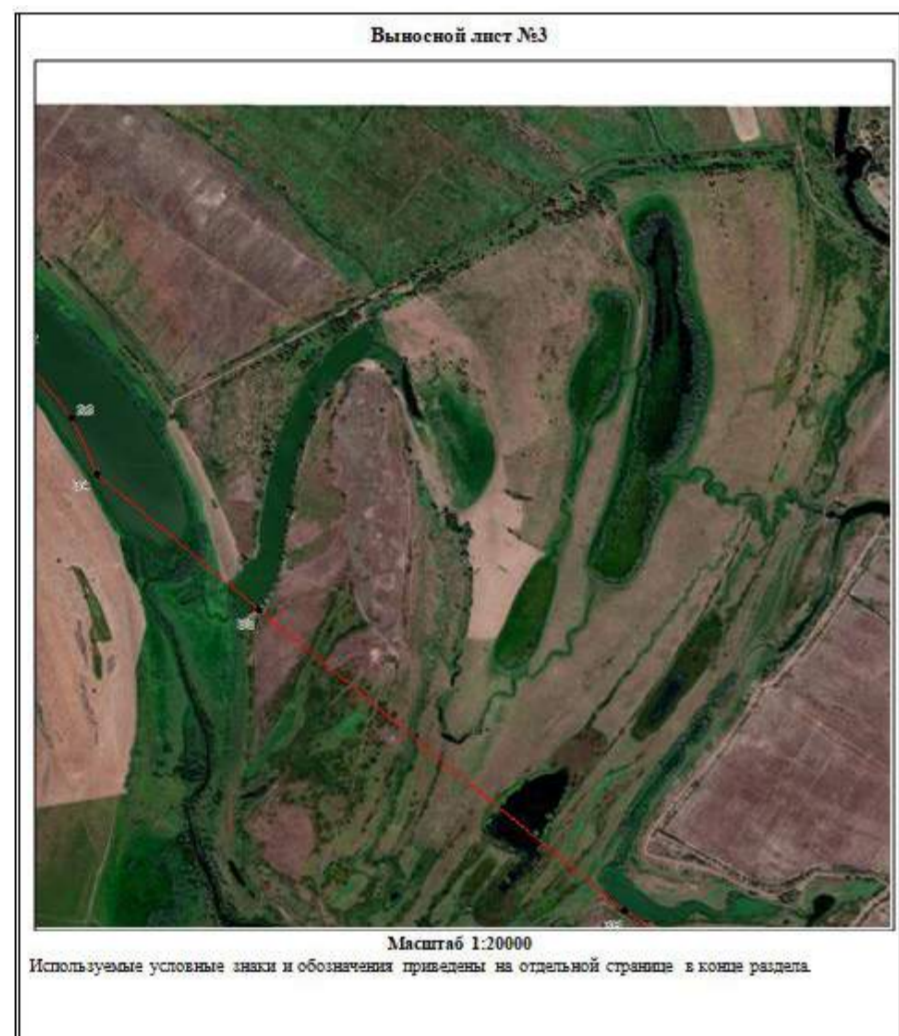
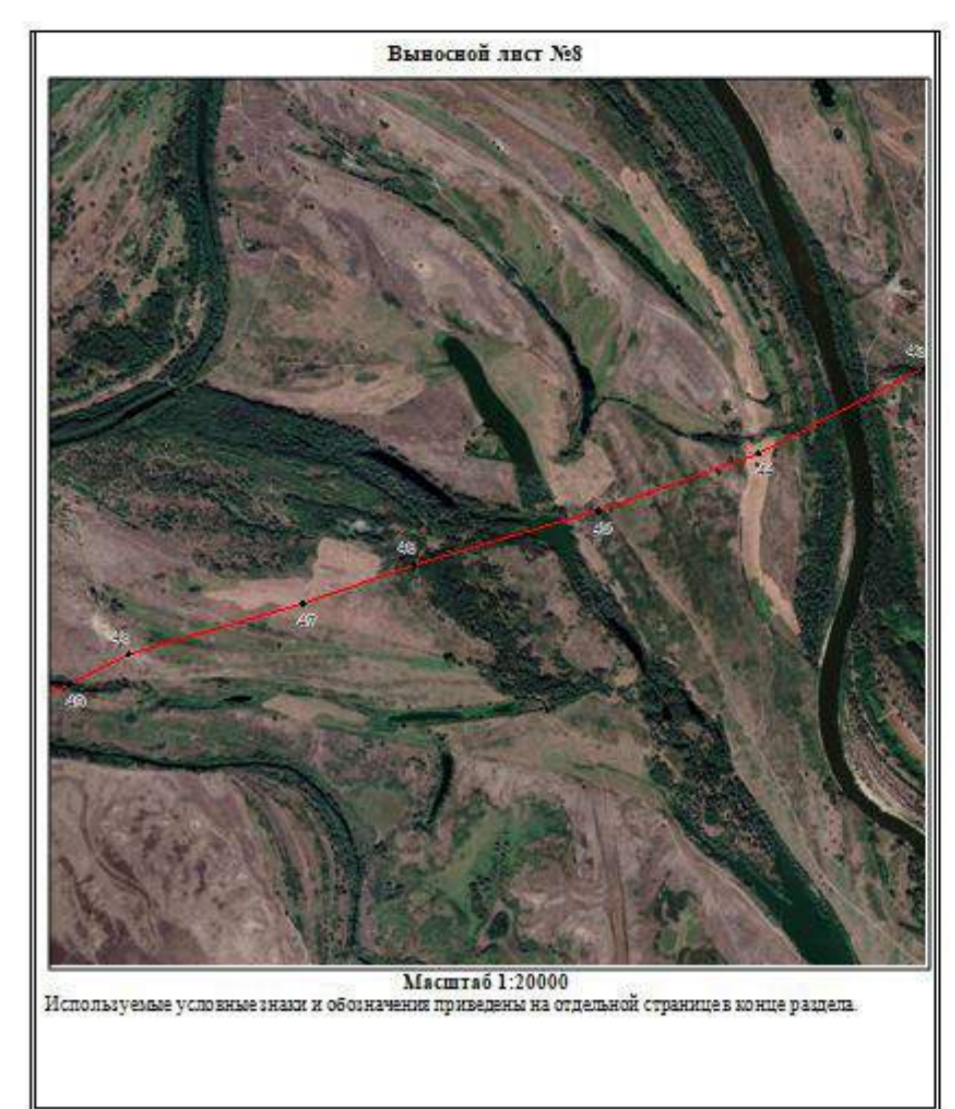
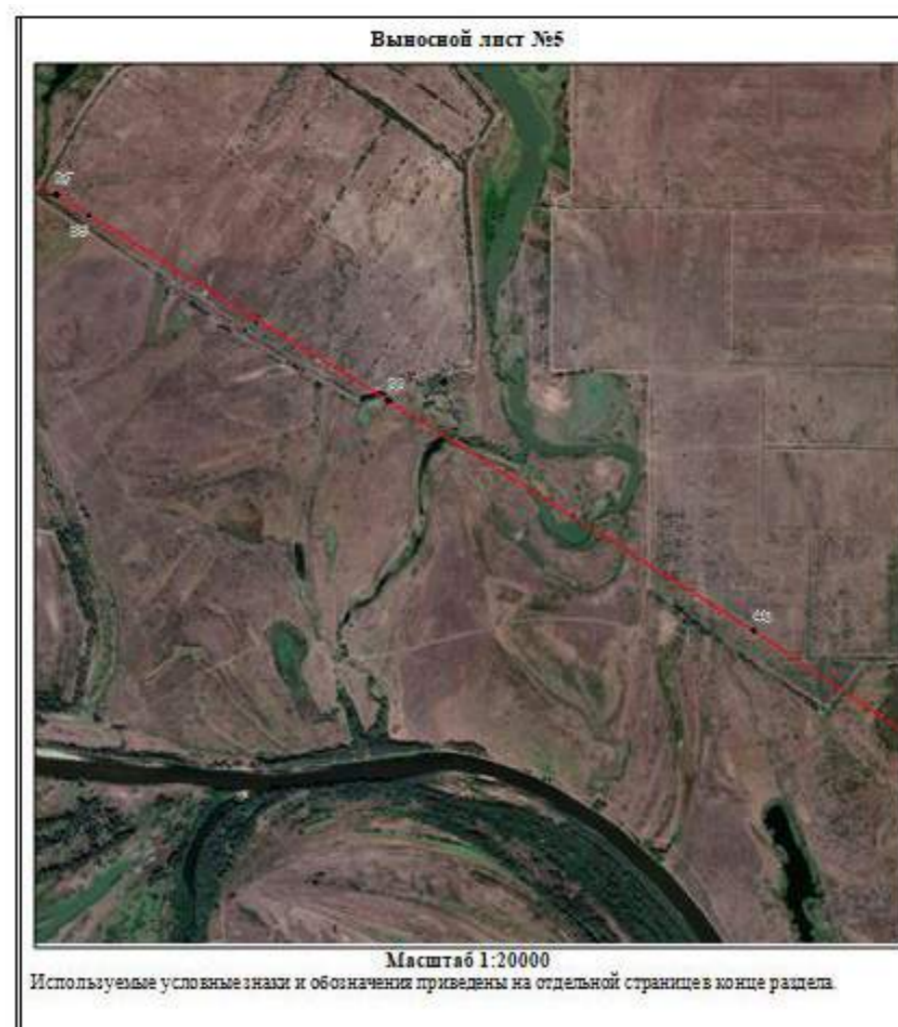
Сведения о характерных точках части (частей) границы объекта

Обозначение характерных точек границ	Существующие координаты, м		Измененные (уточненные) координаты, м		Метод определения координат характерной точки	Средняя квадратическая погрешность положения характерной точки (М), м	Описание обозначения точки на местности (при наличии)
	X	Y	X	Y			

1	2	3	4	5	6	7	8
---	---	---	---	---	---	---	---



ОФИЦИАЛЬНО



ОФИЦИАЛЬНО



Используемые условные знаки и обозначения:

- граница объекта.
- установленная граница муниципального образования.
- установленная граница населенного пункта.
- граница земельного участка.
- характерная точка объекта.

Приложение № 2
к Положению о природном парке Республики Калмыкия, утвержденному постановлением Правительства Республики Калмыкия от 29 сентября 2025 г. № 265

Сведения о границах зоны ограниченного природопользования природного парка Республики Калмыкия»

Сведения об объекте		
№ п/п	Характеристики объекта	Описание характеристик

1	2	3
1	Местоположение объекта	Республика Калмыкия, Юстинский район
2	Площадь объекта ± величина погрешности определения площади (Р ± АР)	39832202±55224 кв.м
3	Иные характеристики объекта	—

Сведения о местоположении границ объекта

1. Система координат/8.3
2. Сведения о характерных точках границ объекта

Обозначение характерных точек границ	Координаты, м		Метод определения координат характерной точки	Средняя квадратическая погрешность положения характерной точки (М), м	Описание обозначения точки на местности (при наличии)
	X	Y			
1	557409,83	3292110,90	Картометрический метод	2,50	—
2	556695,20	3290341,77	Картометрический метод	2,50	—
3	556349,16	3289675,25	Картометрический метод	2,50	—
4	556119,46	3289030,98	Картометрический метод	2,50	—
5	555901,66	3288288,51	Картометрический метод	2,50	—
6	555746,88	3287843,45	Картометрический метод	2,50	—
7	555543,47	3287144,78	Картометрический метод	2,50	—
8	555420,79	3286905,93	Картометрический метод	2,50	—
9	555303,87	3286598,29	Картометрический метод	2,50	—
10	555203,62	3286315,51	Картометрический метод	2,50	—
11	554981,98	3285879,15	Картометрический метод	2,50	—
12	555044,84	3285882,42	Картометрический метод	2,50	—
13	555331,81	3285884,42	Картометрический метод	2,50	—

14	555493,70	3285886,79	Картометрический метод	2,50	—
15	555695,02	3285878,26	Картометрический метод	2,50	—
16	555925,44	3285875,05	Картометрический метод	2,50	—
17	556124,82	3285862,64	Картометрический метод	2,50	—
18	556259,88	3285836,16	Картометрический метод	2,50	—
19	556637,51	3285729,41	Картометрический метод	2,50	—
20	556922,69	3285651,98	Картометрический метод	2,50	—
21	557216,95	3285519,52	Картометрический метод	2,50	—
22	557374,52	3285473,82	Картометрический метод	2,50	—
23	557392,67	3286092,13	Картометрический метод	2,50	—
24	557422,81	3286174,73	Картометрический метод	2,50	—
25	557740,47	3286828,36	Картометрический метод	2,50	—
26	558232,84	3287442,79	Картометрический метод	2,50	—
27	558256,49	3287470,04	Картометрический метод	2,50	—
28	558340,73	3287538,66	Картометрический метод	2,50	—
29	558357,55	3287552,96	Картометрический метод	2,50	—

30	558402,85	3287637,54	Картометрический метод	2,50	—
31	558412,65	3287586,26	Картометрический метод	2,50	—
32	558417,28	3287524,86	Картометрический метод	2,50	—
33	558429,74	3287126,78	Картометрический метод	2,50	—
34	558049,52	3285458,50	Картометрический метод	2,50	—
35	558065,61	3285352,54	Картометрический метод	2,50	—
36	558071,41	3285315,89	Картометрический метод	2,50	—
37	558068,29	3285295,77	Картометрический метод	2,50	—
38	558062,50	3285272,92	Картометрический метод	2,50	—
39	558172,64	3285255,24	Картометрический метод	2,50	—
40	558278,69	3285099,93	Картометрический метод	2,50	—
41	558401,97	3284958,12	Картометрический метод	2,50	—

42	558600,68	3284747,99	Картометрический метод	2,50	—
43	558797,26	3284489,56	Картометрический метод	2,50	—
44	558899,67	3284375,24	Картометрический метод	2,50	—
45	558924,27	3284335,05	Картометрический метод	2,50	—
46	558959,68	3284322,28	Картометрический метод	2,50	—
47	559067,23	3284204,13	Картометрический метод	2,50	—
48	559116,27	3284117,27	Картометрический метод	2,50	—
49	559179,18	3284052,16	Картометрический метод	2,50	—
50	559408,17	3283715,99	Картометрический метод	2,50	—
51	559632,28	3283353,70	Картометрический метод	2,50	—
52	559773,37	3283145,42	Картометрический метод	2,50	—
53	559856,68	3283061,26	Картометрический метод	2,50	—
54	559908,04	3283058,79	Картометрический метод	2,50	—
55	559920,75	3283037,78	Картометрический метод	2,50	—
56	559924,02	3283010,89	Картометрический метод	2,50	—
57	559937,50	3282998,77	Картометрический метод	2,50	—
58	559954,85	3282979,61	Картометрический метод	2,50	—
59	559967,68	3282966,22	Картометрический метод	2,50	—
60	559992,01	3282966,94	Картометрический метод	2,50	—
61	560001,00	3282954,15	Картометрический метод	2,50	—
62	560000,65	3282909,27	Картометрический метод	2,50	—
63	560019,14	3282882,53	Картометрический метод	2,50	—
64	560041,55	3282880,68	Картометрический метод	2,50	—
65	560049,26	3282867,24	Картометрический метод	2,50	—
66	560068,53	3282845,55	Картометрический метод	2,50	—
67	560088,40	3282834,72	Картометрический метод	2,50	—
68	560097,40	3282821,31	Картометрический метод	2,50	—
69	560218,57	3282699,35	Картометрический метод	2,50	—

70	560318,76	3282638,93	Картометрический метод	2,50	—
71	560335,44	3282622,97	Картометрический метод	2,50	—
72	560349,15	3282590,94	Картометрический метод	2,50	—
73	560370,98	3282566,98	Картометрический метод	2,50	—
74	560424,67	3282537,49	Картометрический метод	2,50	—
75	560437,69	3282518,57	Картометрический метод	2,50	—
76	560440,63	3282498,07	Картометрический метод	2,50	—
77	560537,29	3282386,05	Картометрический метод	2,50	—
78	560657,15	3282221,94	Картометрический метод	2,50	—
79	560665,08	3282191,98	Картометрический метод	2,50	—
80	560730,77	3282106,98	Картометрический метод	2,50	—
81	560808,30	3281978,25	Картометрический метод	2,50	—
82	560857,22	3281937,21	Картометрический метод	2,50	—
83	560881,85	3281887,62	Картометрический метод	2,50	—
84	560990,14	3281744,29	Картометрический метод	2,50	—
85	561089,21	3281626,93	Картометрический метод	2,50	—
86	561116,12	3281619,33	Картометрический метод	2,50	—
87	561125,75	3281607,85	Картометрический метод	2,50	—
88	561138,04	3281567,64	Картометрический метод	2,50	—
89	561167,94	3281520,70	Картометрический метод	2,50	—
90	561166,12	3281489,33	Картометрический метод	2,50	—
91	561215,88	3281391,76	Картометрический метод	2,50	—
92	561243,67	3281354,80	Картометрический метод	2,50	—
93	561272,52	3281334,42	Картометрический метод	2,50	—
94	561281,52	3281322,29	Картометрический метод	2,50	—
95	561292,53	3281284,25	Картометрический метод	2,50	—
96	561311,22	3281242,72	Картометрический метод	2,50	—
97	561375,55	3281138,61	Картометрический метод	2,50	—

ОФИЦИАЛЬНО

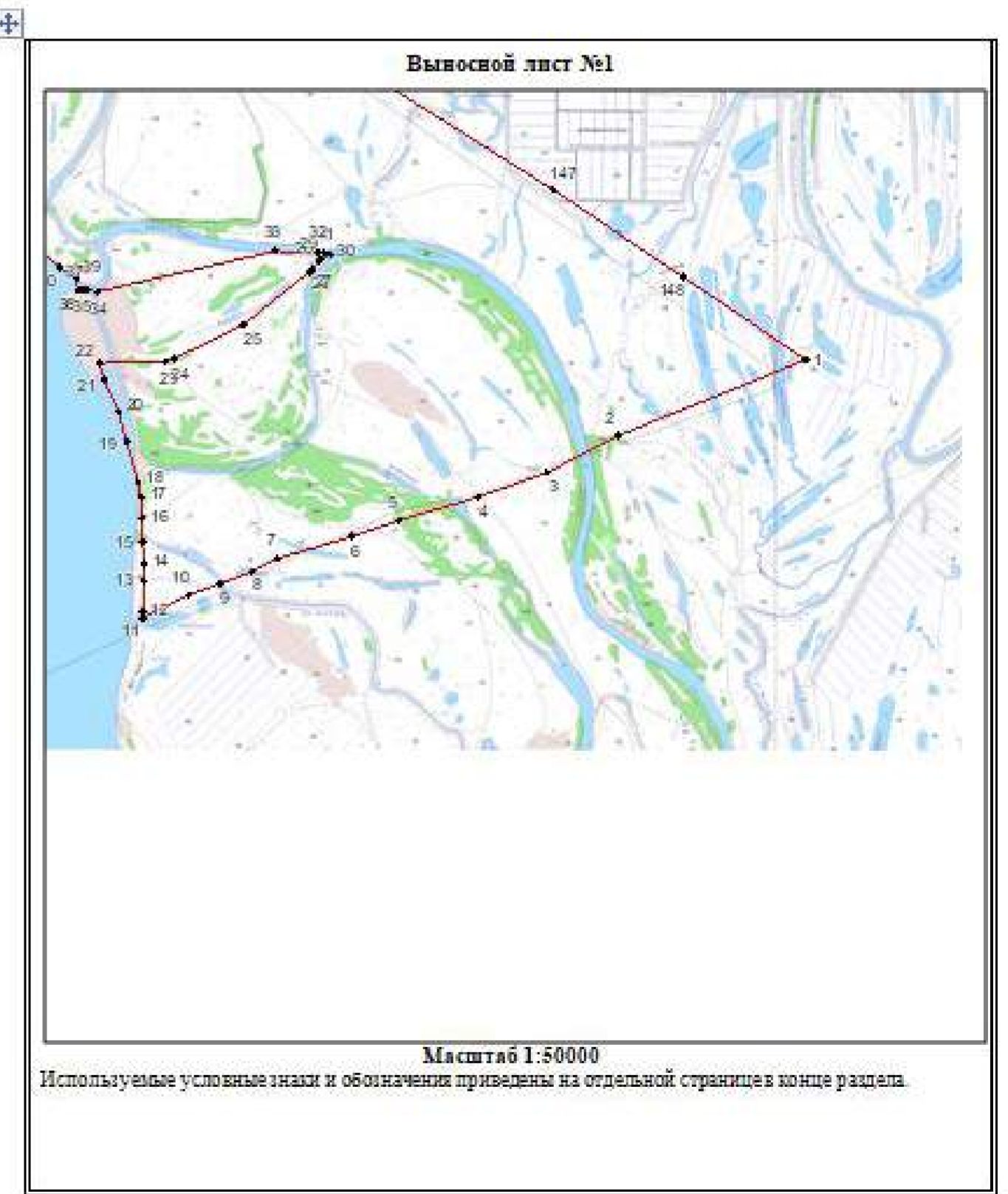
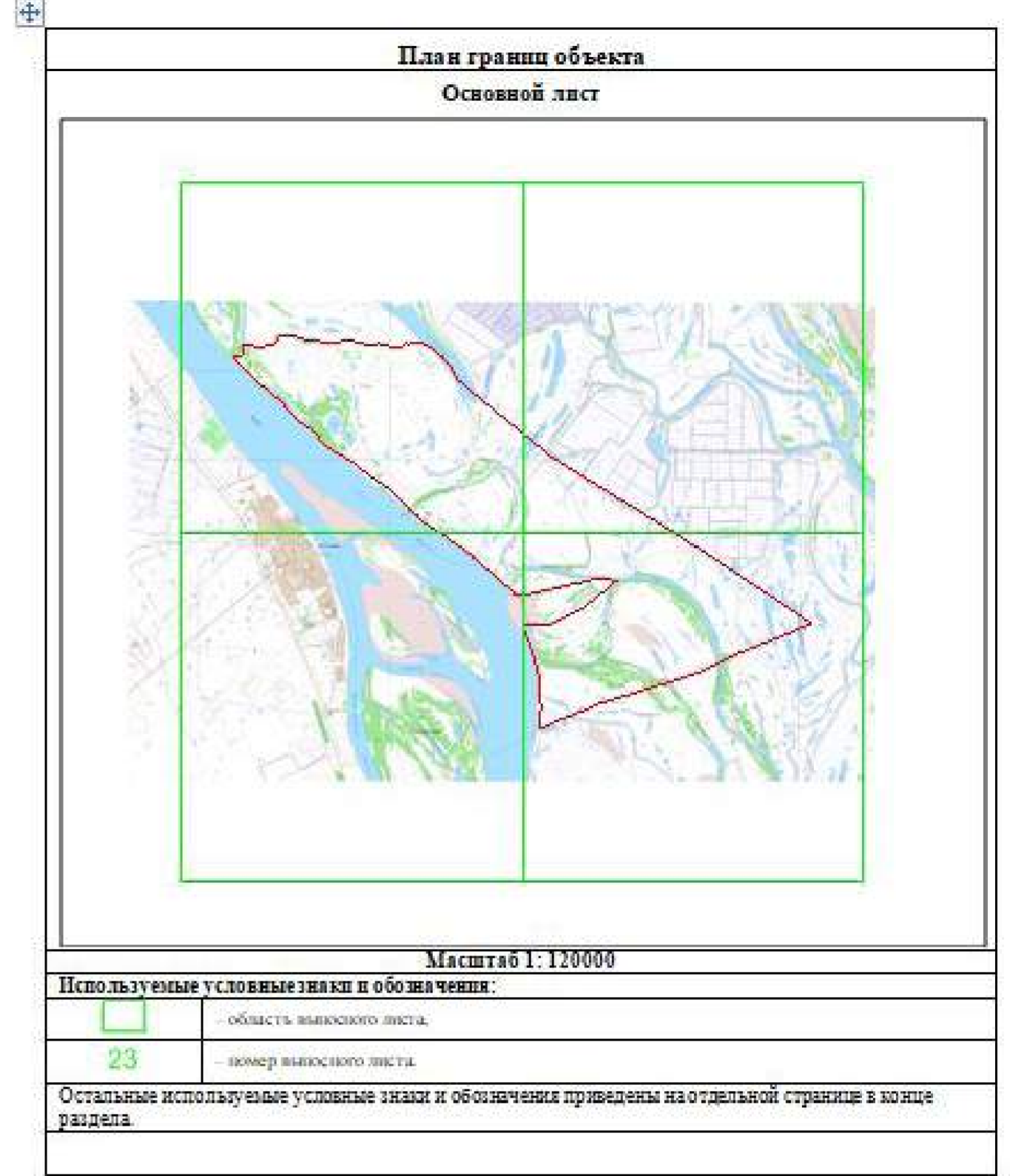
98	561501,54	3280964,33	Картометрический метод	2,50	—
99	561845,51	3280664,74	Картометрический метод	2,50	—
100	561957,33	3280518,27	Картометрический метод	2,50	—
101	562012,04	3280423,44	Картометрический метод	2,50	—
102	562071,17	3280343,98	Картометрический метод	2,50	—
103	562289,42	3280135,18	Картометрический метод	2,50	—
104	562483,25	3279957,96	Картометрический метод	2,50	—
105	562632,19	3279812,63	Картометрический метод	2,50	—
106	562908,45	3279477,72	Картометрический метод	2,50	—
107	563046,87	3279327,21	Картометрический метод	2,50	—
108	563539,29	3278828,49	Картометрический метод	2,50	—
109	563583,98	3279032,46	Картометрический метод	2,50	—
110	563638,82	3279059,32	Картометрический метод	2,50	—
111	563836,08	3279089,05	Картометрический метод	2,50	—
112	563812,03	3279238,82	Картометрический метод	2,50	—
113	563821,23	3279299,13	Картометрический метод	2,50	—
114	563773,40	3279360,92	Картометрический метод	2,50	—
115	563796,81	3279574,69	Картометрический метод	2,50	—
116	563871,43	3279819,27	Картометрический метод	2,50	—
117	564029,26	3279898,70	Картометрический метод	2,50	—
118	564048,31	3280157,39	Картометрический метод	2,50	—
119	563963,90	3280425,89	Картометрический метод	2,50	—
120	563909,96	3280735,18	Картометрический метод	2,50	—
121	563877,87	3281076,43	Картометрический метод	2,50	—
122	563890,76	3281273,64	Картометрический метод	2,50	—
123	563941,79	3281484,07	Картометрический метод	2,50	—
124	563817,66	3281963,05	Картометрический метод	2,50	—
125	563854,76	3282163,56	Картометрический метод	2,50	—

126	563830,19	3282397,38	Картометрический метод	2,50	—
127	563768,13	3282466,05	Картометрический метод	2,50	—
128	563786,03	3282562,93	Картометрический метод	2,50	—
129	563770,69	3282708,33	Картометрический метод	2,50	—
130	563855,44	3282792,41	Картометрический метод	2,50	—
131	563841,14	3282850,78	Картометрический метод	2,50	—
132	563881,31	3282895,24	Картометрический метод	2,50	—
133	563879,29	3282961,47	Картометрический метод	2,50	—
134	563889,22	3283022,62	Картометрический метод	2,50	—
135	563836,94	3283088,89	Картометрический метод	2,50	—
136	563867,67	3283136,89	Картометрический метод	2,50	—
137	563860,19	3283193,96	Картометрический метод	2,50	—
138	563744,68	3283407,66	Картометрический метод	2,50	—
139	563549,43	3283638,73	Картометрический метод	2,50	—
140	563273,33	3283858,45	Картометрический метод	2,50	—
141	563044,00	3283961,95	Картометрический метод	2,50	—
142	562487,06	3284627,18	Картометрический метод	2,50	—
143	561252,82	3286130,14	Картометрический метод	2,50	—
144	560769,42	3286910,61	Картометрический метод	2,50	—
145	560685,94	3287045,37	Картометрический метод	2,50	—
146	559937,26	3288254,13	Картометрический метод	2,50	—
147	559005,02	3289734,96	Картометрический метод	2,50	—
148	558186,69	3290953,81	Картометрический метод	2,50	—
1	557409,83	3292110,90	Картометрический метод	2,50	—

3. Сведения о характерных точках части (частей) границы объекта					
Обозначение характерных точек части границы	Координаты, м		Метод определения координат характерной точки	Средняя квадратическая погрешность положения характерной точки (М), м	Описание обозначения точки на местности (при наличии)
	X	Y			
1	2	3	4	5	6

Сведения о местоположении измененных (уточненных) границ объекта							
1. Система координат							
2. Сведения о характерных точках границ объекта							
Обозначение характерных точек границ	Существующие координаты, м		Измененные (уточненные) координаты, м		Метод определения координат характерной точки	Средняя квадратическая погрешность положения характерной точки (М), м	Описание обозначения точки на местности (при наличии)
	X	Y	X	Y			
1	2	3	4	5	6	7	8

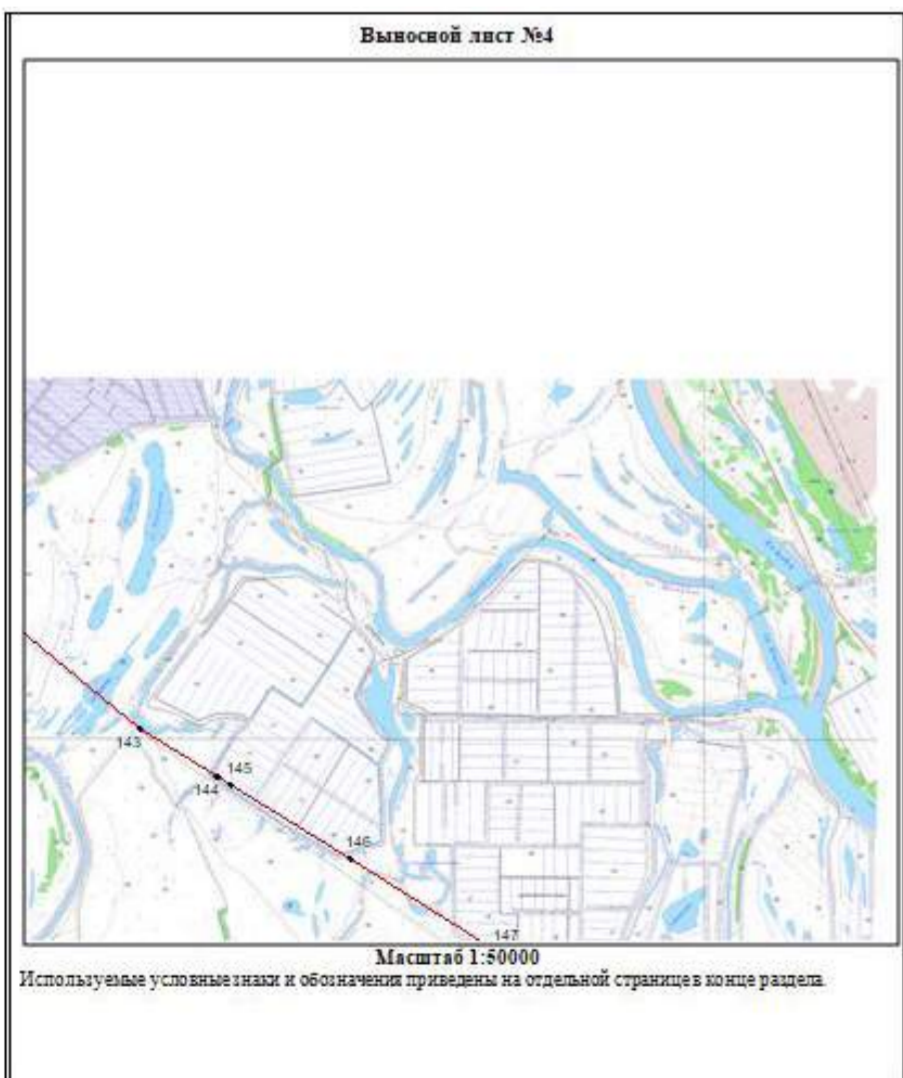
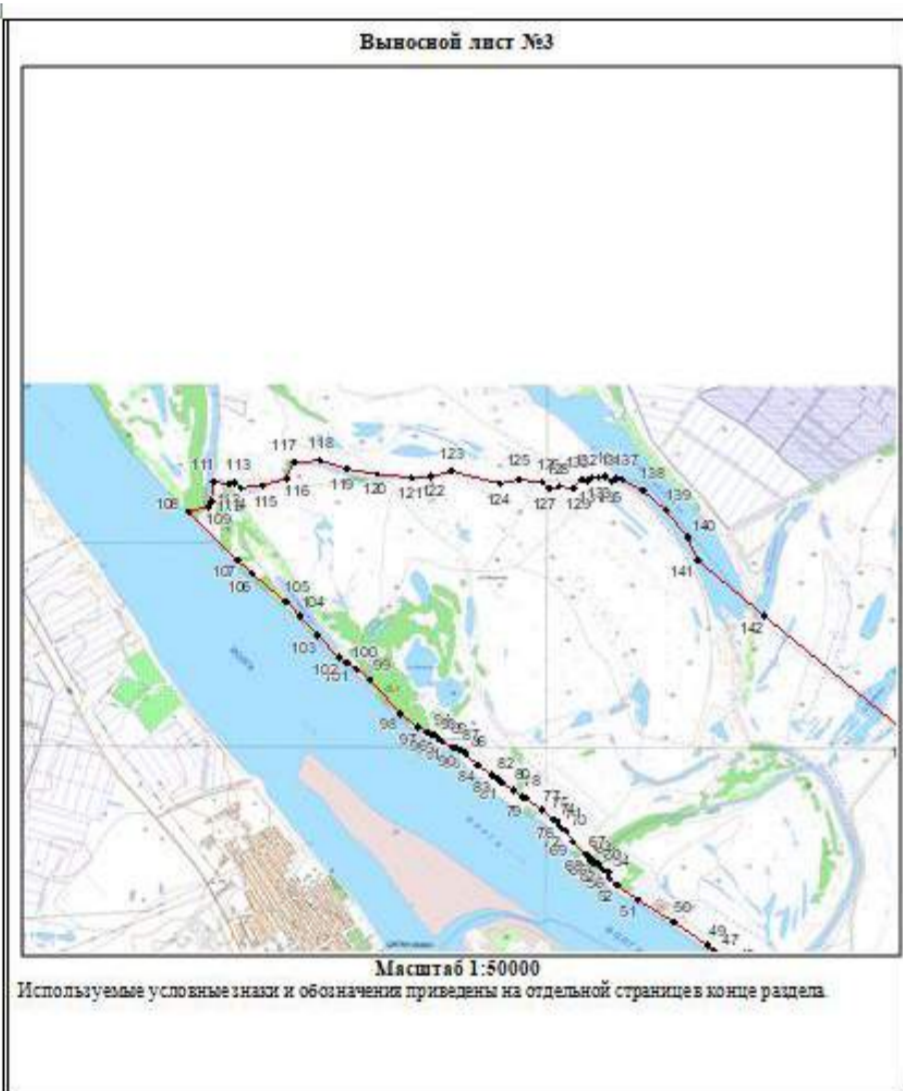
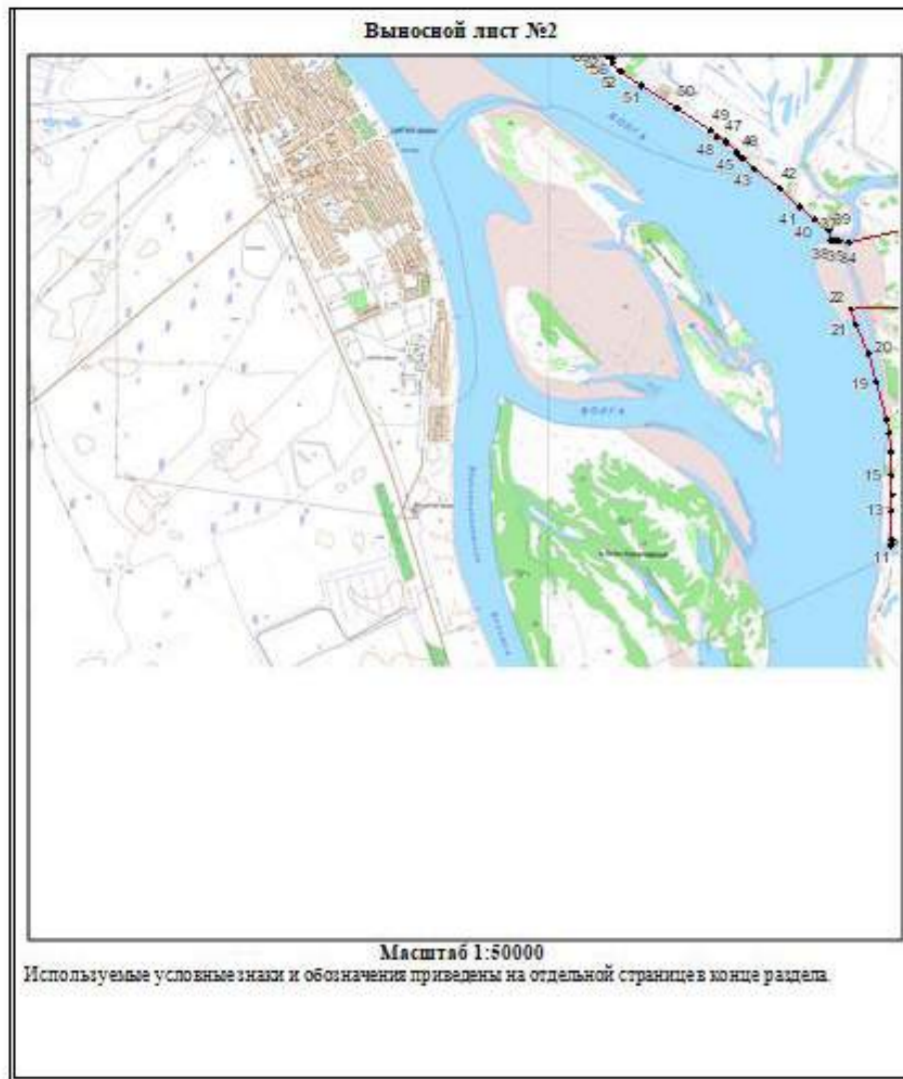
3. Сведения о характерных точках части (частей) границы объекта							
Обозначение характерных точек границ	Существующие координаты, м		Измененные (уточненные) координаты, м		Метод определения координат характерной точки	Средняя квадратическая погрешность положения характерной точки (М), м	Описание обозначения точки на местности (при наличии)
	X	Y	X	Y			
1	2	3	4	5	6	7	8



ОФИЦИАЛЬНО

Приложение № 3
к Положению о природном парке
Республики Калмыкия,
утвержденному постановлением
Правительства Республики Калмыкия
от 29 сентября 2025 г. № 265

Сведения о границах природоохранной зоны
природного парка Республики Калмыкия»



Используемые условные знаки и обозначения:

- граница объекта.
- установленная граница муниципального образования.
- установленная граница населенного пункта.
- граница земельного участка.
- характерная точка объекта.

Сведения об объекте

№ п/п	Характеристики объекта	Описание характеристик
1	Местоположение объекта	Республика Калмыкия, Юстинский район
2	Площадь объекта ± величина погрешности определения площади (P ± ΔP)	3537335 ± 16457 кв.м
3	Иные характеристики объекта	—

Сведения о местоположении границ объекта

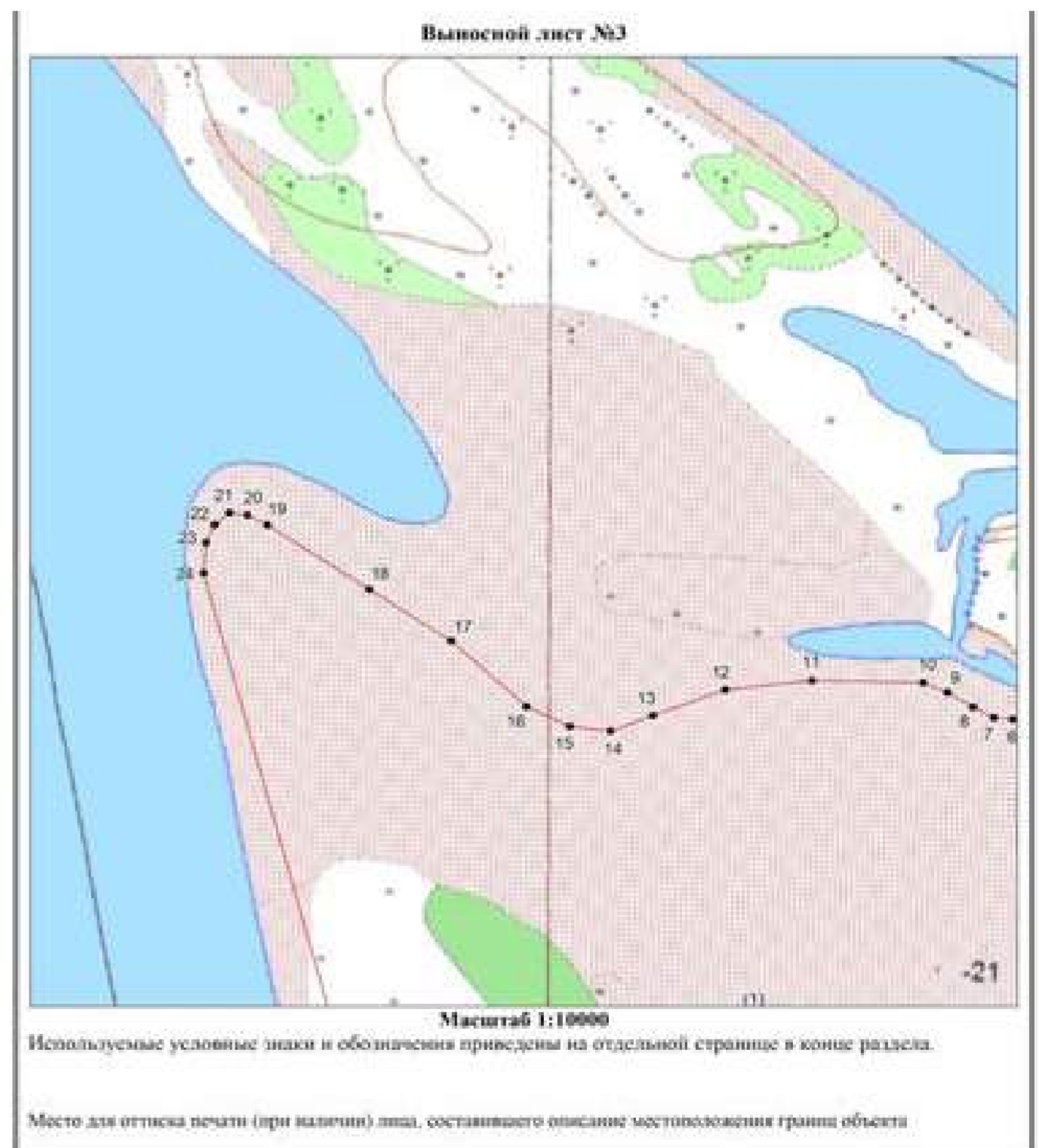
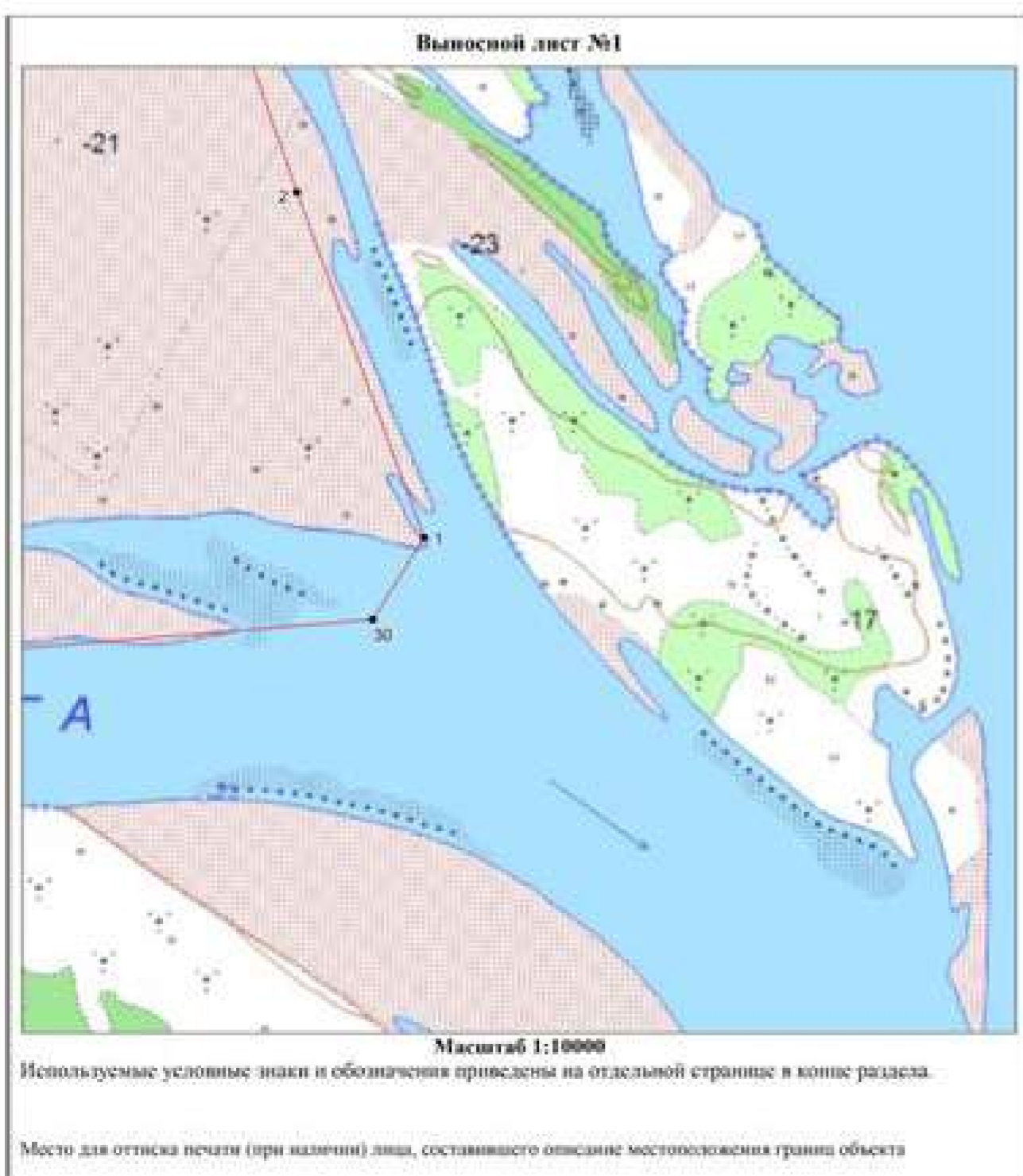
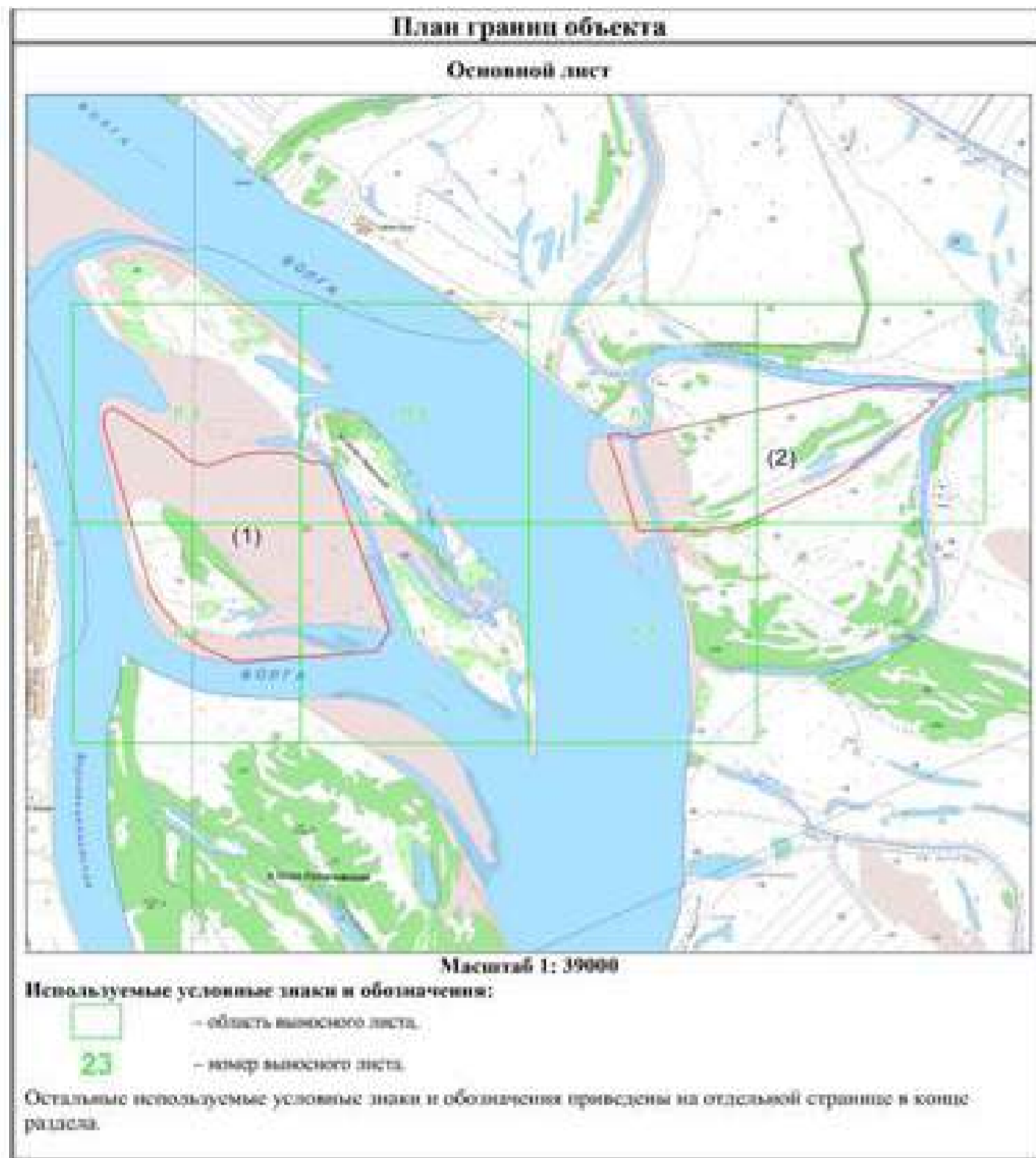
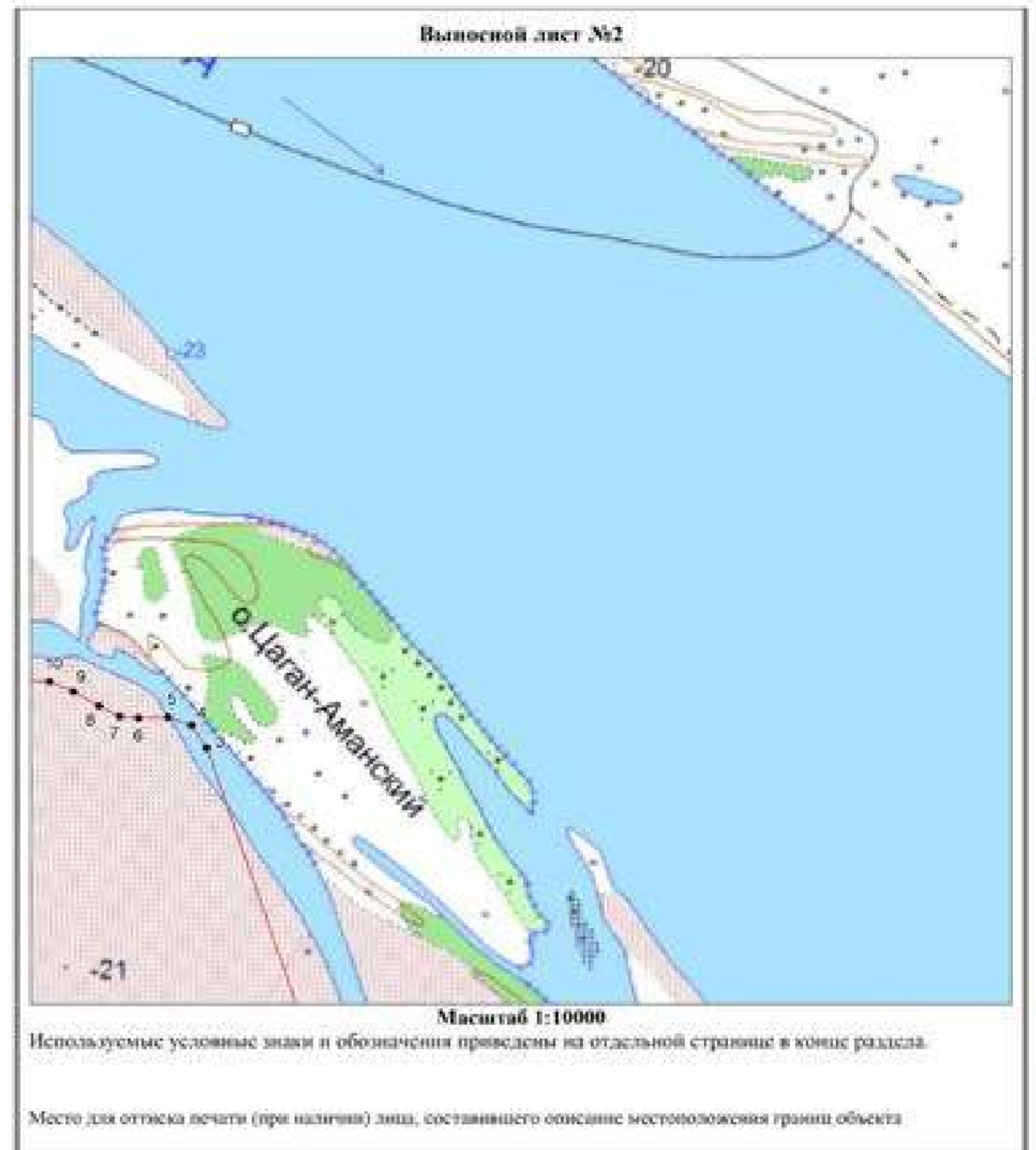
1. Система координат 08.3
2. Сведения о характерных точках границ объекта

Обозначение характерных точек границ	Координаты, м		Метод определения координат характерной точки	Средняя квадратическая погрешность положения характерной точки (M), м	Описание обозначения точки на местности (при наличии)
	X	Y			

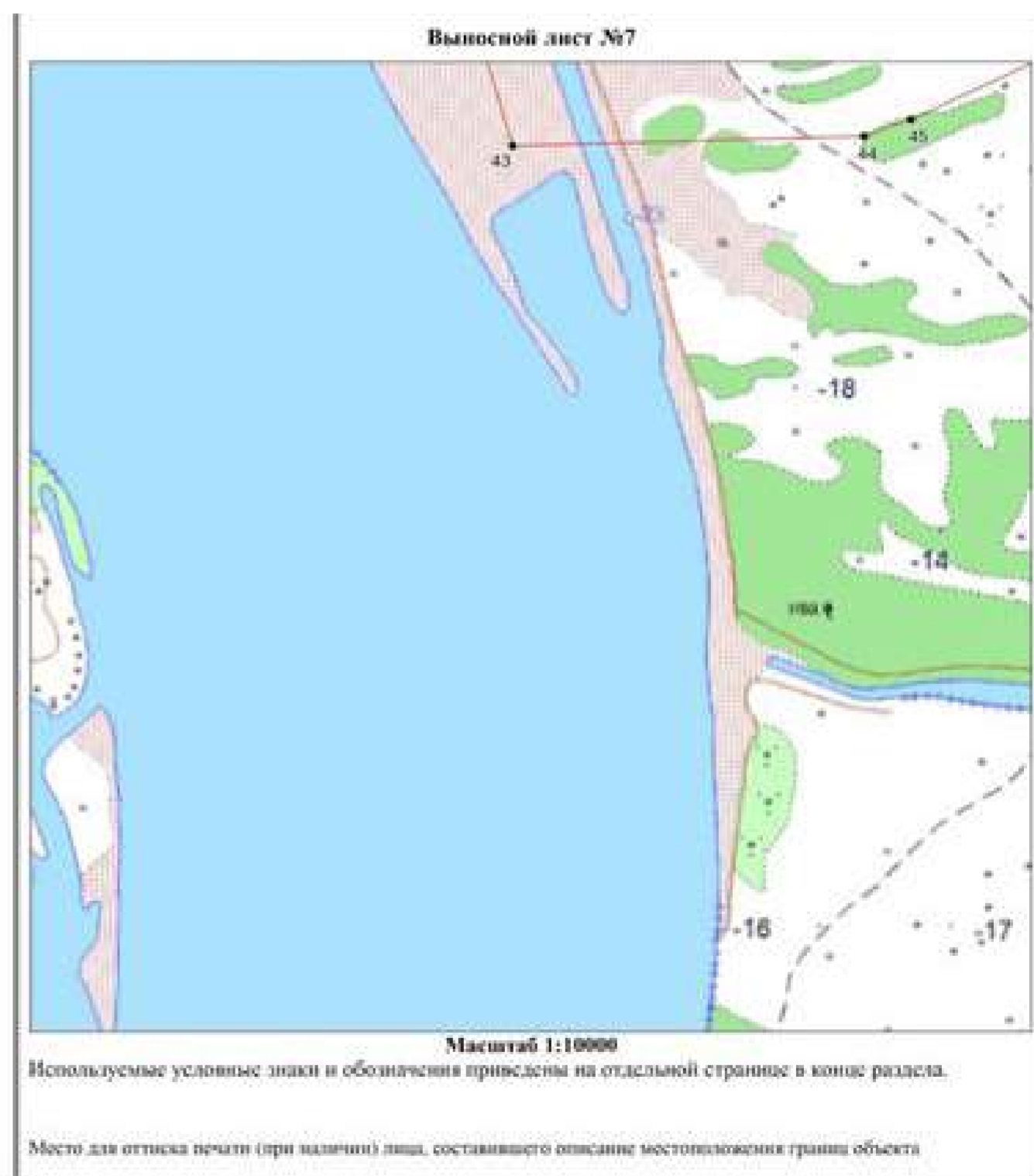
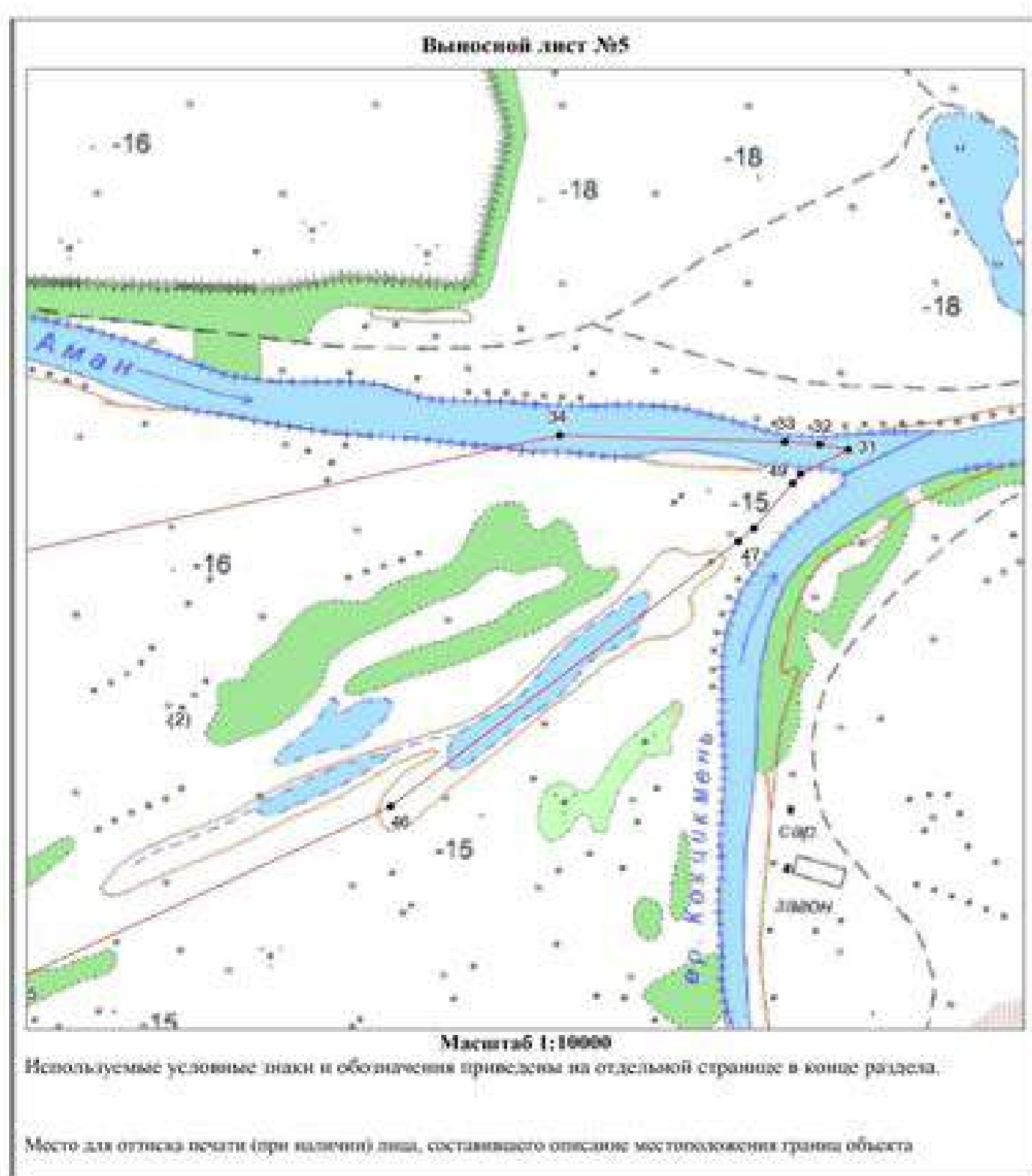
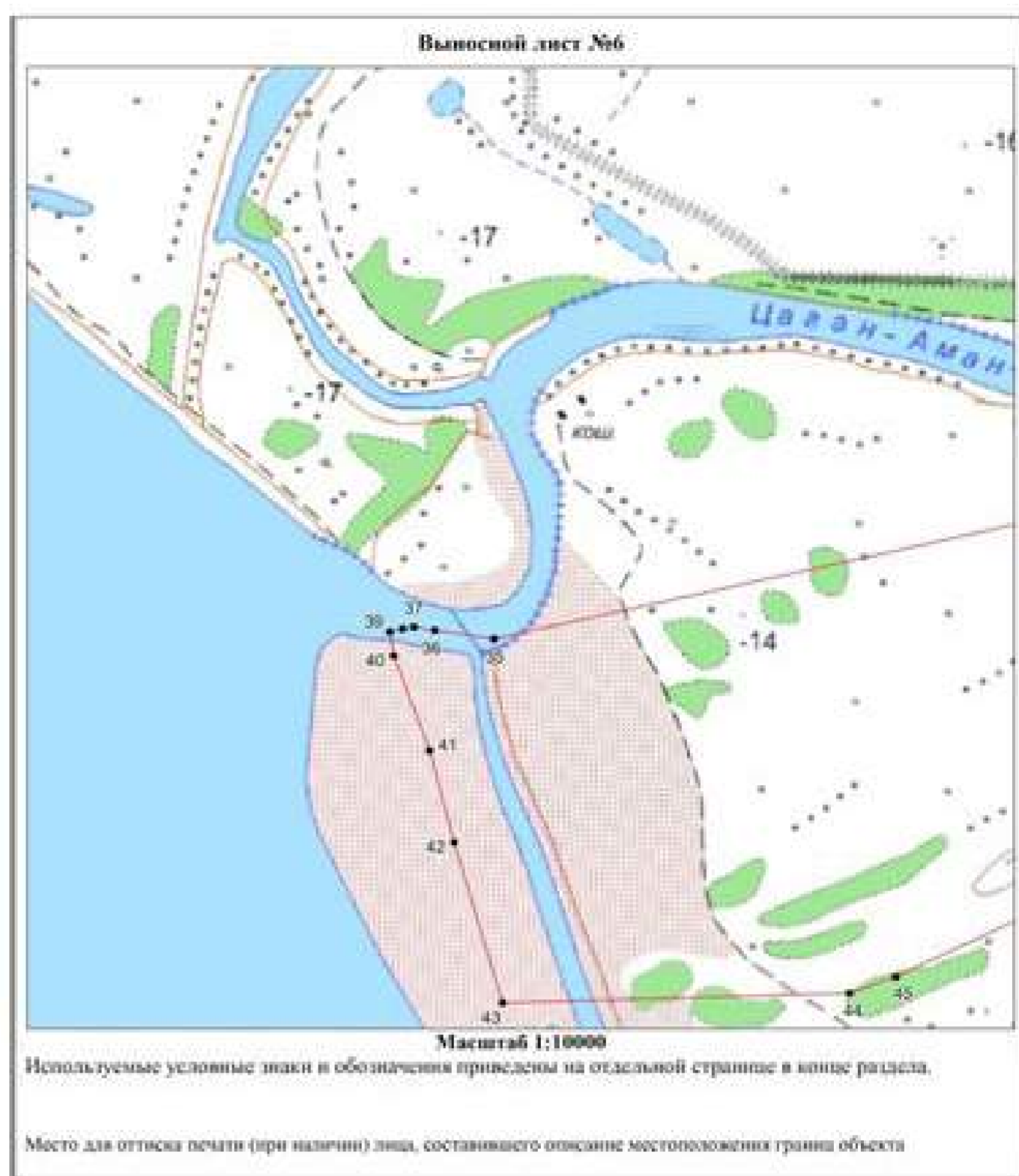
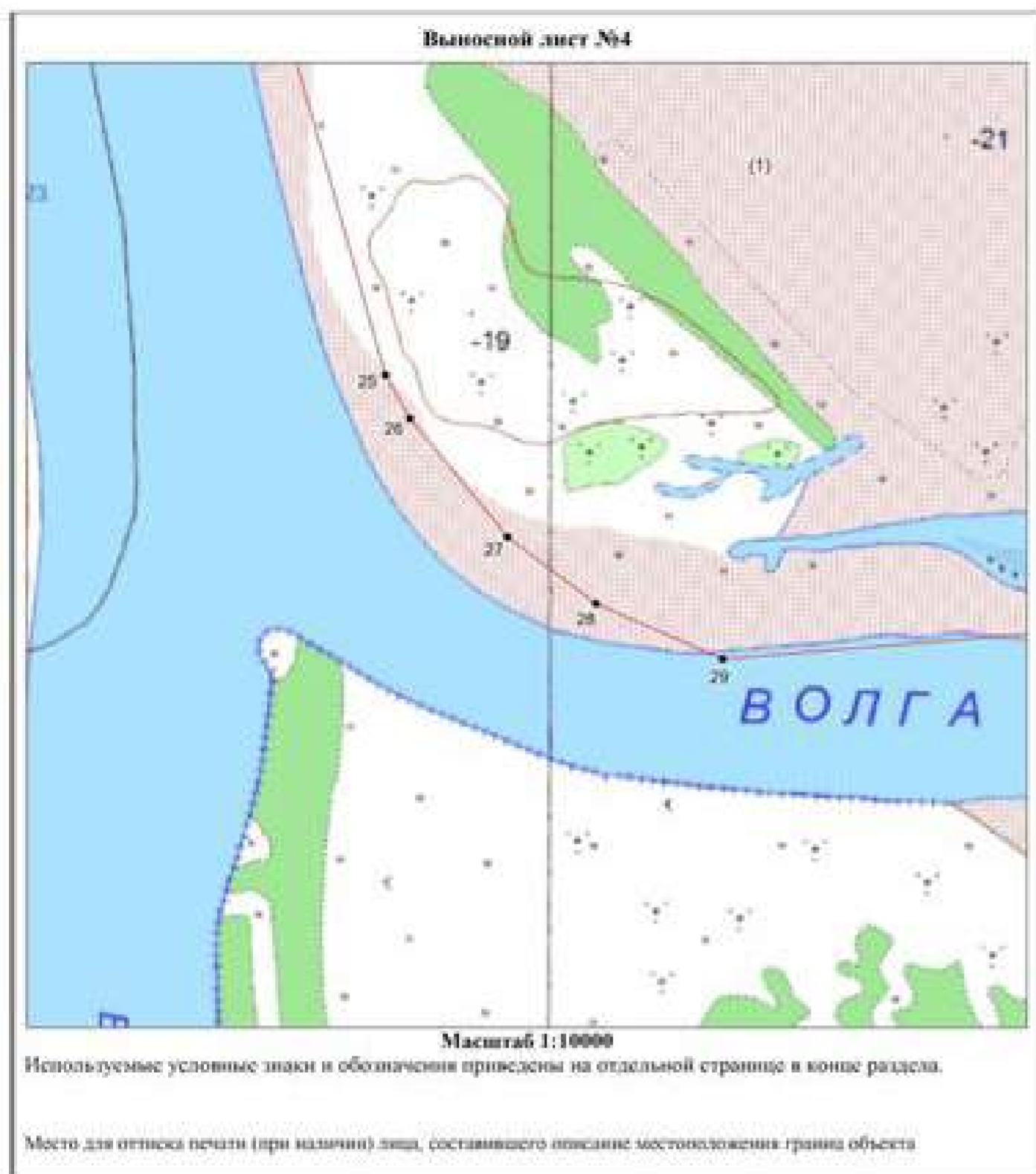
1	2	3	4	5	6
Зона (1)					
1	556660,97	3283777,39	Картометрический метод	2,50	—
2	557298,17	3283552,27	Картометрический метод	2,50	—
3	557808,86	3283381,60	Картометрический метод	2,50	—
4	557852,31	3283354,47	Картометрический метод	2,50	—
5	557867,30	3283312,38	Картометрический метод	2,50	—
6	557866,21	3283258,48	Картометрический метод	2,50	—
7	557868,80	3283225,02	Картометрический метод	2,50	—
8	557888,72	3283187,90	Картометрический метод	2,50	—
9	557916,12	3283142,14	Картометрический метод	2,50	—
10	557934,82	3283098,84	Картометрический метод	2,50	—
11	557939,12	3282900,59	Картометрический метод	2,50	—
12	557921,01	3282745,63	Картометрический метод	2,50	—
13	557873,06	3282616,62	Картометрический метод	2,50	—
14	557843,55	3282540,96	Картометрический метод	2,50	—
15	557852,44	3282467,88	Картометрический метод	2,50	—
16	557889,84	3282391,15	Картометрический метод	2,50	—
17	558012,92	3282256,48	Картометрический метод	2,50	—
18	558110,03	3282110,57	Картометрический метод	2,50	—
19	558230,77	3281928,79	Картометрический метод	2,50	—
20	558249,47	3281892,92	Картометрический метод	2,50	—
21	558253,29	3281860,71	Картометрический метод	2,50	—
22	558231,06	3281834,63	Картометрический метод	2,50	—
23	558197,67	3281819,03	Картометрический метод	2,50	—
24	558140,68	3281815,14	Картометрический метод	2,50	—
25	556952,54	3282137,36	Картометрический метод	2,50	—
26	556871,85	3282180,50	Картометрический метод	2,50	—
27	556653,19	3282352,71	Картометрический метод	2,50	—
28	556530,01	3282508,50	Картометрический метод	2,50	—
29	556427,41	3282731,51	Картометрический метод	2,50	—
30	556509,70	3283686,79	Картометрический метод	2,50	—
1	556660,97	3283777,39	Картометрический метод	2,50	—
Зона (2)					
31	558402,85	3287637,54	Картометрический метод	2,50	—
32	558412,65	3287586,26	Картометрический метод	2,50	—
33	558417,28	3287524,86	Картометрический метод	2,50	—
34	558429,74	3287126,78	Картометрический метод	2,50	—
35	558049,52	3285458,50	Картометрический метод	2,50	—
36	558065,61	3285352,54	Картометрический метод	2,50	—
37	558071,41	3285315,89	Картометрический метод	2,50	—
38	558068,29	3285295,77	Картометрический метод	2,50	—
39	558062,50	3285272,92	Картометрический метод	2,50	—
40	558017,64	3285280,12	Картометрический метод	2,50	—
41	557842,35	3285344,03	Картометрический метод	2,50	—
42	557672,25	3285387,47	Картометрический метод	2,50	—
43	557374,52	3285473,82	Картометрический метод	2,50	—
44	557392,67	3286092,13	Картометрический метод	2,50	—
45	557422,81	3286174,73	Картометрический метод	2,50	—
46	557740,47	3286828,36	Картометрический метод	2,50	—
47	558232,84	3287442,79	Картометрический метод	2,50	—
48	558256,49	3287470,04	Картометрический метод	2,50	—
49	558340,73	3287538,66	Картометрический метод	2,50	—
50	558357,55	3287552,96	Картометрический метод	2,50	—
31	558402,85	3287637,54	Картометрический метод	2,50	—

ОФИЦИАЛЬНО

3. Сведения о характерных точках части (частей) границы объекта							
Обозначение характерных точек части границы	Координаты, м		Метод определения координат характерной точки	Средняя квадратическая погрешность положения характерной точки (М), м	Описание обозначения точки на местности (при наличии)		
	X	Y					
1	2	3	4	5	6		
Часть № _____							
Сведения о местоположении измененных (уточненных) границ объекта							
4. Система координат							
5. Сведения о характерных точках границы объекта							
Обозначение характерных точек границ	Существующие координаты, м		Измененные (уточненные) координаты, м		Метод определения координат характерной точки	Средняя квадратическая погрешность положения характерной точки (М), м	Описание обозначения точки на местности (при наличии)
	X	Y	X	Y			
1	2	3	4	5	6	7	8



ОФИЦИАЛЬНО



Используемые условные знаки и обозначения:

- — граница объекта,
- — установленная граница муниципального образования,
- — установленная граница населенного пункта,
- — граница земельного участка,
- — характерная точка объекта.